

# SAFRANBOLU'DA KAMUSAL ALANIN İYİLEŞTİRİLMESİNE YÖNELİK KENTSEL TASARIM PROJELERİ SEÇKİSİ

PROF. DR. HATİCE SELMA ÇELİKYAY

# SAFRANBOLU'DA KAMUSAL ALANIN İYİLEŐTİRİLMESİNE YÖNELİK KENTSEL TASARIM PROJELERİ SEÇKİSİ

**PROF. DR. HATİCE SELMA ÇELİKİYAY**

**EDİTÖR: RUKİYE GİZEM ÖZTAŐ KARLI**

**EĐİTİM**  
yayınevi

## SAFRANBOLU'DA KAMUSAL ALANIN İYİLEŞTİRİLMESİNE YÖNELİK KENTSEL TASARIM PROJELERİ SEÇKİSİ

Prof. Dr. Hatice Selma Çelikyay

**Editör:** Rukiye Gizem Öztaş Karlı

**Genel Yayın Yönetmeni:** Yusuf Ziya Aydoğan (yza@egitimyayinevi.com)

**Genel Yayın Koordinatörü:** Yusuf Yavuz (yusufyavuz@egitimyayinevi.com)

**Sayfa Tasarımı:** Kübra Konca Nam

**Kapak Tasarımı:** Eğitim Yayınevi Grafik Birimi

T.C. Kültür ve Turizm Bakanlığı

**Yayıncı Sertifika No:** 76780

**E-ISBN:** 978-625-385-039-5

1. Baskı, Aralık 2024

### Kütüphane Kimlik Kartı

## SAFRANBOLU'DA KAMUSAL ALANIN İYİLEŞTİRİLMESİNE YÖNELİK KENTSEL TASARIM PROJELERİ SEÇKİSİ

Prof. Dr. Hatice Selma Çelikyay

VI+60 s., 135x215 mm

Kaynakça var, dizin yok.

E-ISBN: 978-625-385-039-5

Copyright © Bu kitabın Türkiye'deki her türlü yayın hakkı Eğitim Yayınevi'ne aittir. Bütün hakları saklıdır. Kitabın tamamı veya bir kısmı 5846 sayılı yasanın hükümlerine göre kitabı yayımlayan firmanın ve yazarlarının önceden izni olmadan elektronik/mekanik yolla, fotokopi yoluyla ya da herhangi bir kayıt sistemi ile çoğaltılamaz, yayımlanamaz.

**EĞİTİM**  
yayınevi

**Yayınevi Türkiye Ofis:** İstanbul: Eğitim Yayınevi Tic. Ltd. Şti., Atakent mah. Yasemen sok. No: 4/B, Ümraniye, İstanbul, Türkiye

**Konya:** Eğitim Yayınevi Tic. Ltd. Şti., Fevzi Çakmak Mah. 10721 Sok. B Blok, No: 16/B, Safakent, Karatay, Konya, Türkiye  
+90 332 351 92 85, +90 533 151 50 42, 0 332 502 50 42  
bilgi@egitimyayinevi.com

**Yayınevi Amerika Ofis:** New York: Egitim Publishing Group, Inc. P.O. Box 768/Armonk, New York, 10504-0768, United States of America  
americaoffice@egitimyayinevi.com

**Lojistik ve Sevkiyat Merkezi:** Kitapmatik Lojistik ve Sevkiyat Merkezi, Fevzi Çakmak Mah. 10721 Sok. B Blok, No: 16/B, Safakent, Karatay, Konya, Türkiye  
sevkiyat@egitimyayinevi.com

**Kitabevi Şubesi:** Eğitim Kitabevi, Şükran mah. Rampalı 121, Meram, Konya, Türkiye  
+90 332 499 90 00  
bilgi@egitimkitabevi.com

**İnternet Satış:** www.kitapmatik.com.tr  
+90 537 512 43 00  
bilgi@kitapmatik.com.tr

## İÇİNDEKİLER

ÖNSÖZ.....	V
<b>1. GİRİŞ.....</b>	<b>1</b>
<b>2. HAZIRLIK VE VİZYON.....</b>	<b>5</b>
2.1 Proje konusunun tanımlanması.....	5
2.2 Proje alanının belirlenmesi.....	7
<b>3. ANALİZLER .....</b>	<b>9</b>
3.1. Yapılar- Bağlantılar, Mekânsal Detaylar .....	9
3.2. İmaj Analizi .....	12
3.2.1. İzler-Bağlantılar-Yollar ( <i>Paths</i> ).....	12
3.2.2. Kenarlar-Sınırlar ( <i>Edges</i> ).....	12
3.2.3. Bölgeler ( <i>Districts</i> ) .....	13
3.2.4. Odaklar-Düğüm noktaları (Nodes).....	14
3.2.5. Yer İşaretleri-Nirengi noktaları (Landmarks) .....	14
3.3. Kullanıcı Analizi .....	14
3.4. Yaya Yoğunluğu ve Eylem Analizi .....	16
<b>4. ALANA İLİŞKİN SORUNLAR .....</b>	<b>16</b>
4.1. Sadri Artunç Caddesi ve Çevresine İlişkin Sorunlar.....	17
4.2. Misak-ı Milli Meydanı ve Çevresine İlişkin Sorunlar.....	19
<b>5. KENTSEL TASARIM HEDEFLERİ .....</b>	<b>21</b>
<b>6. KENTSEL TASARIM PROJELERİ .....</b>	<b>23</b>
6.1. Sadri Artunç Caddesine İlişkin Kentsel Tasarım Projeleri .....	24
6.1.1. Sadri Artunç Caddesi Kentsel Tasarım Önerisi-1 ...	24
6.1.2. Sadri Artunç Caddesi Kentsel Tasarım Önerisi-2 ...	26
6.1.3. Sadri Artunç Caddesi Kentsel Tasarım Önerisi-3 ...	28
6.1.4. Sadri Artunç Caddesi Kentsel Tasarım Önerisi-4 ...	29
6.1.5. Sadri Artunç Caddesi Kentsel Tasarım Önerisi-5 ...	30

6.2. Misak-ı Milli Meydanına İlişkin Kentsel Tasarım Projeleri .....	33
6.2.1. Misak-ı Milli Meydanı Kentsel Tasarım Önerisi-1 ...	33
6.2.2. Misak-ı Milli Meydanı Kentsel Tasarım Önerisi-2 ...	33
6.2.3. Misak-ı Milli Meydanı Kentsel Tasarım Önerisi-3 ...	37
6.2.4. Misak-ı Milli Meydanı Kentsel Tasarım Önerisi-4 ...	39
6.2.5. Misak-ı Milli Meydanı Kentsel Tasarım Önerisi-5 ...	41
6.2.6. Misak-ı Milli Meydanı Kentsel Tasarım Önerisi-6 ...	43
6.2.7. Misak-ı Milli Meydanı Kentsel Tasarım Önerisi -7 .	46
6.2.8. Misak-ı Milli Meydanı Kentsel Tasarım Önerisi -8	47
6.3. Kent Mobilyası Önerileri .....	48
<b>7. SONUÇ BAĞLAMINDA ÖNERİLER .....</b>	<b>55</b>
KAYNAKLAR .....	58

## ÖNSÖZ

Mimari üretim, insanın yaşadığı çevrenin ruhunu ve dokusunu anlamakla başlar. Yaşamın her alanına nüfuz eden mimarlık, yalnızca fiziksel mekânların tasarımı değil, aynı zamanda insanın çevresiyle kurduğu duygusal, sosyal ve kültürel bağların bir ifadesidir. Bu bağlamda, Safranbolu'nun eşsiz enerjisi ve tarihi dokusu hem bir mimar hem de bir eğitimci olarak beni derinden etkiledi. Bu etkilenme, yalnızca bir hayranlık duygusuyla sınırlı kalmayıp, daha yaşanabilir, daha okunaklı ve daha insan dostu bir kentsel çevre oluşturma arzusuna dönüştü.

Safranbolu, sahip olduğu kültürel ve mimari mirasıyla insanı kendine hayran bırakan bir kent. Bu kent hem geleneksel hem de modern değerlerin bir arada yaşadığı, insan ve mekân arasındaki bağların güçlü bir şekilde hissedildiği nadir yerlerden biri. Ancak bu eşsiz dokunun sürdürülebilirliği ve çağdaş bir perspektifle yorumlanması, mimarların ve şehir plancılarının hassasiyetle ele alması gereken bir konu. Bu sorumluluğun bilinciyle, Safranbolu'nun kamusal alanlarının yeniden düzenlenmesi hedefi doğrultusunda, Karabük Üniversitesi Safranbolu Başak Cengiz Mimarlık Fakültesi öğrencileriyle büyük bir ekip kurduk.

2023-2024 Akademik Yılı yaz okulunda yürütücülüğünü yaptığım MIM4002 Mimari Proje 8 dersinde Mimarlık Bölümü öğrencileriyle birlikte Safranbolu'nun en yoğun caddesine ve kent meydanına odaklanıldı. Öğrenciler eğitim hayatları boyunca parçası oldukları bu kente yeni bir gözle bakarak, onun dinamiklerini anlamaya ve farklı yaklaşımlar geliştirmeye çalıştılar. Her bir öğrenci, Safranbolu'nun kimliğini yeniden yorumlarken kendi özgün bakış açısını projelerine yansıttı. Bu süreç yalnızca bireysel bir öğrenim deneyimi değil, aynı zamanda kolektif bir sinerji ve vizyonun ürünüydü. Ortaya çıkan projeler kentsel tasarım bilgisinin derinliği ve yaratıcı fikirlerin zenginliğine yönelik büyük bir değer taşımaktadır.

Bu kitap, kentsel tasarım projelerinden oluşan bir seçki olup, sakin şehir unvanıyla tanınan Safranbolu'ya değer katacak yenilikçi kamusal alan önerilerini sunmaktadır. Öğrencilerim, Safranbolu'nun tarihi kimliğini koruyarak, çağdaş ihtiyaçlara cevap veren, sürdürülebilir ve insan odaklı tasarım çözümleri geliştirmiştir. Her bir proje, kent dokusuna duyulan saygının, yaratıcılıkla harmanlanmış bir ifadesidir.

Bugün artık birer mimar olarak meslek hayatlarına atılan öğrencilerimi bu projede gösterdikleri çaba ve başarıları için yürekten kutluyorum. Onların bu kitapta yer alan çalışmaları, yalnızca birer öğrenci projesi değil, aynı zamanda Safranbolu'ya değer katacak vizyoner önerilerdir. Diliyorum ki bu projeler, yalnızca akademik bir başarı olarak kalmayıp, kamusal alanda hayat bulur ve Safranbolu'yu daha yaşanabilir bir yer haline getirmek için birer ilham kaynağı olur.

Kitabın hazırlanmasında destek ve katkıları için Doç. Dr.Merve Tuna Kayılı'ya, bu kitaba kaynak oluşturan sevgili öğrencilerime ve Safranbolu'nun güzelliklerini bizlere sunduğu için bu eşsiz kente en içten teşekkür ve şükranlarımı sunarım.

Safranbolu'nun her zaman yaşanabilir ve güzelliklerle dolu bir kent olarak kalması dileğiyle.

**Prof. Dr. Hatice Selma ÇELİKİYAY**  
**Safranbolu, 2024**

## 1. GİRİŞ

Kentsel tasarımın ana konusu kamusal alanlardır ve bu alanlar, yalnızca fiziksel mekânların düzenlenmesi değil, aynı zamanda toplumun sosyal, kültürel ve ekonomik dinamiklerinin şekillendiği yerlerdir. Kentsel tasarım, bir yandan kamusal alanların kendisine, diğer yandan bu alanları tanımlayan ve çevreleyen yapılar tarafından oluşturulan kamusal bölgeler üzerine odaklanır. Bu bağlamda, kamusal alanlar, kentlere kimlik kazandıran ve bir topluluğun sosyal dokusunu belirleyen en önemli unsurlardan biridir.

Kent mekânında yer alan kamusal alanlar, insanların bir araya geldiği, etkileşimde bulunduğu ve toplumsal yaşamın sürdürüldüğü yerlerdir. Bu alanlar, bireylerin sadece fiziksel olarak bir araya geldikleri değil, aynı zamanda kültürel alışverişin, sosyal bağların ve toplumsal değerlerin güçlendiği yerlerdir. Bir kentin meydanları, parkları, sokakları ve pazar yerleri gibi kamusal alanlar, yalnızca fiziksel mekânlar değil, aynı zamanda kentin ruhunu yansıtan ve bireylerin kentle olan bağlarını güçlendiren mekânlardır (Tuna Kayılı ve Onur, 2023).

Kentsel tasarım ve kamusal alanların tasarımı, esasen “kamu” içindir (Çelikyay, 2017). Buradaki “kamu” terimi, yalnızca devlet organlarını değil, toplumun tüm kesimlerini ifade eder. Halkın bütünü; kadını, erkeği, yaşlısı, genci, varsılı, yoksulu, engellisi ve engelsizi toplumu oluşturan tüm bireyleri kapsar. Bu geniş yelpaze, kamusal alanların tasarımında dikkate alınması gereken çok yönlü ihtiyaç ve beklentilere işaret eder.



Her birey, toplumsal yaşamın bir parçasıdır ve kamusal alanlar, bu bireylerin eşit bir şekilde faydalanabileceği ortak alanlar olarak tasarlanmalıdır (Onur ve Tuna Kayılı, 2021). Stauskis ve Eckardt'a (2011) göre, "kamu" olmadan "kamusal alanlardan" söz etmek mümkün değildir. Kamusal alan, yalnızca bir fiziksel mekân değil, aynı zamanda toplumsal bir deneyim alanıdır. Bu alanlar, vatandaşların eşit haklarla kullanabileceği, özgürce bir araya gelip etkileşimde bulunabileceği, kendilerini ifade edebileceği mekânlardır. Dolayısıyla "kamusal alan", yalnızca fiziksel bir varlık değil, aynı zamanda demokratik bir deneyim ve sosyal etkileşim mekanizmasıdır.

Kenti tüm boyutlarıyla ifade eden ve aynı zamanda kentin kimliğini yansıtan alanlar, kentlerin kamusal kullanıma açık mekânlarıdır. Bu alanlar, yalnızca fiziksel birer geçiş yolu değil, aynı zamanda toplumsal yaşamın şekillendiği, bireylerin bir araya gelerek sosyalleşme süreçlerinin gerçekleştiği ve kentle olan bağlarının güçlendiği çok yönlü mekânlardır. Bireylerin özel alanları olan konutlarından ya da iş yerlerinden çıkıp içinde buldukları kaldırım, sokak, cadde, meydan ve park gibi alanlar, kamusal alanların temelini oluşturur (Çelikiyay, 2023). Kamusal alanlar, kent sakinleri için bir buluşma noktası ve etkileşim alanıdır. İnsanlar, bu alanlarda çeşitli faaliyetlerde bulunur; ticaret yapar, spor yapar, kültürel etkinliklere katılır, alışveriş yapar ya da sadece bekler ve dinlenir. Gökür'ün (2008) belirttiği gibi, hareketlilik ve erişimin var olduğu bu alanlar, aynı zamanda sosyal, kültürel ve sportif etkinliklerin gerçekleştiği alanlar olarak kent yaşamına canlılık katar. Kamusal alanların bu çeşitliliği, bireylerin birbirleriyle ilişki kurmasını ve kentle daha güçlü bir bağ oluşturmalarını sağlar.

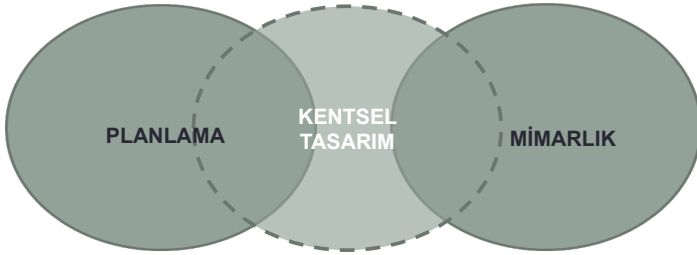
Bu alanların tasarımında ve yönetiminde en önemli unsur, kent sakinlerinin katılımıdır. Kentin gerçek sahipleri olan kentliler, bu alanların geliştirilmesi ve düzenlenmesi süreçlerine dahil edildiğinde, kamusal alanların yalnızca fiziksel değil, aynı zamanda sosyal ve kültürel bir anlam kazandığı görülür. Otaner ve Keskin (2005), bu katılımın, kamusal alanların daha işlevsel

ve sürdürülebilir bir yapıya kavuşması için hayati bir öneme sahip olduğunu vurgulamaktadır. Kamusal alanlar, bir kent için yalnızca fiziksel değil, aynı zamanda sosyal, kültürel ve ekonomik açıdan da vazgeçilmezdir. Bu alanlar, kent yaşamının dinamiklerini temsil eder ve bir kentin kimliğini yansıtır. Dolayısıyla, kamusal alanların tasarımı ve işlevselliği, kentin ruhunu ve kentlilerin yaşam kalitesini doğrudan etkileyen bir unsurdur. Kent sakinlerinin bu alanlara yönelik ihtiyaçlarının karşılanması ve bu alanların erişilebilir, kapsayıcı ve çok yönlü kullanımlara uygun şekilde geliştirilmesi, sürdürülebilir ve yaşanabilir kentlerin anahtarıdır (Tuna Kayılı ve Onur Işıkoğlu, 2019).

Toplumların sürekli değişen ve dönüşen sosyal ve kültürel yapısına uyum sağlayacak kamusal mekânların tasarlanması, modern kentlerin en temel ihtiyaçlarından biridir. Bu alanlar, toplumun her kesiminin ihtiyaçlarını karşılayacak şekilde planlanmalı ve bireylerin farklı yönlerini ortaya koyabilecekleri çeşitli eylemlere olanak tanımalıdır. Bu doğrultuda, toplumun sosyal ve kültürel çeşitliliğini göz önünde bulundurarak mekânsal çözümler sunmak, kamusal mekân üretiminin en önemli hedeflerinden biridir. Bu hedefe ulaşmada en etkili süreç ve araç ise kentsel tasarımıdır. Kentsel tasarım, planlama ile mimarlık arasında bir köprü oluşturarak (Şekil 1) kentlerin hem fiziki mekânlarını hem de toplumsal yapılarını bütüncül bir şekilde ele alır (Çelikyay, 2016). Yalnızca mekânsal düzenlemeler yapmakla kalmaz, aynı zamanda sosyal çevreyi de dikkate alarak bireylerin ihtiyaçlarına yönelik çözümler üretir. Bu kapsamda, kentsel tasarım, alanın hangi eylemler için kullanılacağını belirleyen iki boyutlu planlama aşamasını, bu eylemler için gerekli mekânları üç boyutlu bir şekilde kurgulayan bir sürece dönüştürür. Yaya geçiş akslarından durup dinlenme alanlarına, iletişim ve sosyalleşme mekânlarından etkinlik alanlarına kadar geniş bir yelpazede toplumsal yaşamı zenginleştiren mekânlar oluşturur (Çelikyay, 2017).

Kentsel tasarım projeleri, fiziksel mekânları estetik bir

kompozisyonla işlevselliğe dönüştürürken, aynı zamanda insan eylemlerine uygun alanlar yaratarak toplumsal yaşamın kalitesini artırır. Bu projeler, bireylerin yalnızca fiziki ihtiyaçlarını karşılamakla kalmaz, aynı zamanda onların sosyal bağlarını güçlendiren birer yaşam alanı haline gelir. Bu nedenle, kentsel tasarım süreci, yaşanabilir, kapsayıcı ve sürdürülebilir kentlerin oluşturulmasında kritik bir rol oynar.



Şekil 1. Planlama-Kentsel Tasarım-Mimarlık ilişkisi (Çelikyay, 2017).

Kentsel tasarım, toplumun ihtiyaçlarına yönelik olarak kurgulanan mekânsal senaryoları içeren, fiziksel ve sosyal çevrenin uyum içinde tasarlanmasını amaçlayan bir süreçtir. Bu süreç, yalnızca mekânsal düzenlemeleri değil, aynı zamanda toplumun ticari, rekreasyonel ve sosyal gereksinimlerini karşılayacak sürdürülebilir yaşam alanlarının yaratılmasını kapsar. Hall ve Porterfield'a (2001) göre, kentsel tasarım, bu gereksinimlere cevap veren bir yaşam mekânı yaratma sanatıdır.

Bu kitapta yer alan kentsel tasarım projeleri, Safranbolu ilçe merkezinin en önemli ve hareketli bölgelerinden biri olan Sadri Artunç Caddesi ve çevresi ile Misak-ı Milli Meydanı'nı ele almaktadır. Bu alanların hem fiziksel hem de işlevsel anlamda yeniden yorumlanması, projelerin temel amacını oluşturur. Özellikle bu alanların kullanışlılığını artırmak, kent yaşamına estetik bir değer katmak ve mekâna anlam ve kimlik kazandırmak hedeflenmiştir.

Sadri Artunç Caddesi, Safranbolu'nun ana aksı olarak, yalnızca bir geçiş alanı değil, aynı zamanda kent sakinlerinin sosyal etkileşimlerde bulunduğu ve günlük yaşamın aktığı bir arterdir. Bu bağlamda, cadde etrafındaki kamusal alanların yeniden düzenlenmesi, kent sakinlerinin burada daha fazla vakit geçirebilmesi ve bu mekânların Safranbolu'nun kültürel kimliğini yansıtan alanlar haline gelmesi önem taşır. Misak-ı Milli Meydanı ise Safranbolu'nun sembolik bir alanıdır (Özeren ve Tuna Kayılı, 2021) ve bu projeler kapsamında meydanın kullanım olanaklarının artırılması, estetik ve işlevsellik açısından zenginleştirilmesi amaçlanmıştır. Projelerde, mekânın kalitesini artırmak için tasarım kararları, kent dokusuna duyulan saygıyla şekillendirilmiştir. Kullanıcı odaklı yaklaşımlar, caddenin yalnızca birer fiziksel alan değil, aynı zamanda toplumsal yaşamın ve kültürel kimliğin ifade bulduğu yerler haline gelmesini sağlamayı hedeflemektedir. Kamusal alanların daha erişilebilir, işlevsel ve estetik hale getirilmesi, Safranbolu'nun tarihi ve kültürel değerleriyle uyumlu bir şekilde gerçekleştirilmiştir. Projeler, kentsel mekânın estetik değerini artırmakla kalmamış, aynı zamanda bu alanların toplumsal bağları güçlendiren, daha yaşanabilir ve anlamlı mekânlar haline gelmesine katkı sunmayı amaçlamıştır. Safranbolu'nun tarihi dokusunu koruyarak modern ihtiyaçlara cevap veren bu tasarımlar, kent kimliğine değer katmak ve kentsel yaşam kalitesini yükseltmek için önemli bir adım olarak değerlendirilmektedir.

## **2. HAZIRLIK VE VİZYON**

### **2.1 Proje konusunun tanımlanması**

UNESCO Dünya Miras Listesi'nde yer alan ve Sakin Şehir (Cittaslow) ağına dahil olan Safranbolu, tarihsel ve kültürel değerleri ile hem yerel halk hem de ziyaretçiler için eşsiz bir yaşam ve deneyim ortamı sunmaktadır. Safranbolu'nun sahip olduğu bu değerlerin korunması ve gelecek nesillere aktarılması, yalnızca mevcut mirasın muhafaza edilmesiyle

değil, aynı zamanda bu mirasın çağdaş gerekliliklere uygun bir şekilde yeniden yorumlanmasıyla mümkündür. Bu doğrultuda, kentteki kamusal alan kalitesinin artırılması ve kimlikli, özgün, yüksek konfor standartlarına sahip kaliteli bir kent ortamının oluşturulması için kentsel tasarım projelerinin hazırlanması gerekliliği ortaya çıkmıştır.

Safranbolu, geleneksel Osmanlı mimarisi, tarihi dokusu ve doğal güzellikleriyle öne çıkan bir kenttir. Ancak, modern yaşamın getirdiği ihtiyaçlar, kentteki kamusal alanların işlevsel, estetik ve sosyal boyutlarda yeniden ele alınmasını zorunlu kılmaktadır. Kentteki meydanlar, sokaklar, parklar ve diğer kamusal alanlar, hem fiziksel hem de sosyal açıdan kullanıcı ihtiyaçlarını tam anlamıyla karşılayacak şekilde düzenlenmelidir. Bu alanlar, yalnızca geçiş noktaları değil, aynı zamanda sosyal etkileşimlerin gerçekleştiği, toplumsal bağların güçlendiği ve Safranbolu'nun kimliğini yansıtan mekânlar olarak tasarlanmalıdır.

Kentsel tasarım projeleri, Safranbolu'nun tarihsel dokusunu koruyarak, bu dokuya çağdaş bir yorum getirmeyi amaçlamaktadır. Bu süreçte, kamusal alanların tasarımında, kullanıcı odaklı yaklaşımlar benimsenmiştir. Kent sakinlerinin ve ziyaretçilerin ihtiyaçları göz önünde bulundurularak, yaya dostu düzenlemeler, estetik dokunuşlar ve işlevsellik ön planda tutulmuştur. Kamusal alanların yeniden düzenlenmesi, yalnızca fiziksel mekânların iyileştirilmesiyle sınırlı kalmayıp, aynı zamanda toplumsal yaşam kalitesinin artırılmasına da katkı sağlamaktadır.

Safranbolu'nun kentsel tasarım süreci, kentin kimliğini ve değerlerini koruma ilkesine dayanırken, aynı zamanda bu değerleri çağdaş şehircilik yaklaşımlarıyla birleştirmeyi hedeflemektedir. Bu kapsamda, kentteki meydanların, sokakların ve yeşil alanların işlevselliği artırılarak, daha yaşanabilir ve sürdürülebilir bir çevre oluşturulması amaçlanmaktadır. Örneğin, tarihi dokunun korunduğu alanlarda ziyaretçilerin daha rahat dolaşabileceği ve kent atmosferini daha

iyi hissedebileceği mekânlar oluşturulması planlanmaktadır. Bunun yanı sıra, kentteki mevcut yeşil alanların artırılması ve bu alanların doğal ve kültürel unsurlarla zenginleştirilmesi de önemli bir hedef olarak belirlenmiştir.

Safranbolu'nun kamusal alanlarına yönelik kentsel tasarım projeleri, aynı zamanda kentin sakin şehir kimliğiyle uyumlu çözümler üretmektedir. Bu projeler, kentteki yaşam kalitesini artırırken, sürdürülebilirlik ilkelerine de bağlı kalmaktadır. Doğal kaynakların korunması, enerji verimliliği ve çevre dostu uygulamaların teşvik edilmesi, projelerin temel dayanak noktalarını oluşturmaktadır. Böylece, Safranbolu'nun hem yerel halk hem de ziyaretçiler için daha erişilebilir, daha işlevsel ve daha estetik bir şehir haline gelmesi sağlanacaktır.

Safranbolu'da kamusal alan kalitesinin artırılması, sadece fiziksel düzenlemelerle sınırlı kalmayan, kentin kültürel ve tarihsel kimliğini çağdaş bir anlayışla yeniden yorumlayan bir süreçtir. Bu süreç, kentsel tasarım projeleri aracılığıyla, Safranbolu'nun geçmişiyile geleceği arasında bir köprü kurarak, kentin değerlerini koruma ve geliştirme amacını taşımaktadır. Safranbolu'nun kimliğine saygı duyan, aynı zamanda modern şehircilik anlayışıyla uyumlu bu projeler, kenti daha yaşanabilir ve anlamlı bir yer haline getirecektir.

## **2.2 Proje alanının belirlenmesi**

Safranbolu, tarihi dokusu ve kültürel mirası ile öne çıkan bir kent olmasına rağmen, eski yerleşim alanı dışında kalan bölgelerde gelişen yeni merkezler, kentin mekânsal ve sosyal yapısında önemli değişikliklere neden olmuştur. Bu bağlamda, Safranbolu'nun Kıranköy-Bağlar arasındaki bölgede bulunan yeni merkezi, kentin ana ulaşım aksı ve etrafındaki alanların özellikleri göz önünde bulundurularak yeniden ele alınması gereken önemli bir bölge olarak değerlendirilmiştir.

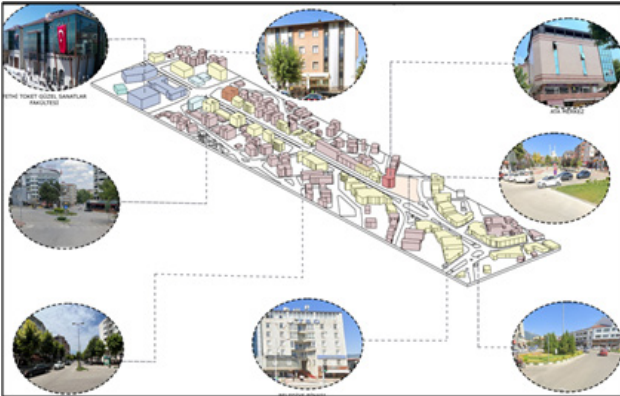
Bu bölgedeki Sadri Artunç Caddesi ve Misak-ı Milli Meydanı, hem mevcut işlevleri hem de çevresel konumlarıyla kentin günlük yaşamında önemli bir yere sahiptir. Ancak, bu alanların potansiyeli tam anlamıyla değerlendirilememiş ve

kentin ihtiyaçlarına uygun bir şekilde düzenlenmesi gerektiği görülmüştür. Bu nedenle, Sadri Artunç Caddesi ve Misak-ı Milli Meydanı çevresi, mekânsal kalitenin artırılması, estetik değerlerin ön plana çıkarılması ve kent kimliğini yansıtan alanlar oluşturulması amacıyla kentsel tasarım projesi alanı olarak belirlenmiştir (Şekil 2).

Kentsel tasarım projesi, bu alanların özelliklerini ve ihtiyaçlarını dikkate alarak, kullanıcı odaklı, işlevsel ve estetik bir yaklaşımı benimsemektedir. Böylece, kent sakinlerinin ve ziyaretçilerin daha konforlu, daha anlamlı ve daha sürdürülebilir bir çevrede yaşamalarını sağlamak hedeflenmektedir.



Şekil 2. Proje alanının konumu



Şekil 3. Sadri Artunç Caddesi ve Misak-ı Milli Meydanını kapsayan proje alanı (Merve Esmer, Fatmanur Çetin)

### 3. ANALİZLER

#### 3.1. Yapılar- Bağlantılar, Mekânsal Detaylar

Proje alanının mevcut durumunu ortaya koymak ve alana ilişkin doğru ve kapsamlı bir değerlendirme yapmak amacıyla çok yönlü analizler gerçekleştirilmiştir. Bu analizler, bölgedeki mekânsal, işlevsel ve çevresel unsurları detaylı bir şekilde anlamayı hedeflemiştir. Öncelikli olarak, bölgedeki **sokak örüntüsü ve ulaşım sistemleri** analiz edilmiş, yaya ve araç trafiğinin yoğunluğu, ulaşım ağlarının etkinliği ve mevcut bağlantıların işlevselliği değerlendirilmiştir (Şekil 4,5). Bu analiz, alanın erişilebilirliğini artırmaya yönelik öneriler geliştirilmesi için kritik bir bilgi sağlamıştır.

**İşlev analizleri** ile proje alanındaki farklı yapıların kullanım türleri incelenmiş, ticari, konut, kamusal ve boş alanlar ayrıntılı bir şekilde sınıflandırılmıştır. Bu sayede, bölgenin mevcut kullanım dağılımı ve işlevsel zenginliği belirlenmiş, eksiklikler tespit edilmiştir. **Yeşil alan analizleri**, alanın ekolojik dengeye katkısını anlamak için yapılmış; mevcut yeşil alanların niteliği, büyüklüğü ve kullanım yoğunluğu değerlendirilmiştir (Şekil 6).

Bölgedeki **yoğunluk analizi**, yapılaşma düzeyini ve nüfus yoğunluğunu anlamayı hedeflerken, **gürültü analizi**, alanın farklı bölgelerindeki ses seviyelerini ölçerek gürültü kirliliği açısından problemleri noktaları tespit etmiştir (Şekil 7). Ayrıca, **binalara ilişkin doluluk-boşluk analizi**, yapılaşmış alanlar ile açık alanlar arasındaki dengenin belirlenmesine yardımcı olmuş ve alanın fiziksel yapısının detaylı bir haritasını sunmuştur (Şekil 8).

**Kat yükseklikleri analizi**, bölgedeki yapıların dikey boyutlarını değerlendirmiş, bu bilgiler, mekânsal bütünlük ve estetik uyum açısından önemli veriler sunmuştur (Şekil 9,10). Bunun yanı sıra, alan içerisindeki **yeşil alan**, **kentsel öğeler** ve **kent mobilyaları** detaylı bir şekilde analiz edilmiştir (Şekil 11). Aydınlatma direkleri, banklar, çöp kutuları, yönlendirme



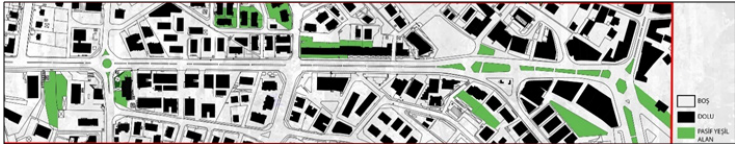




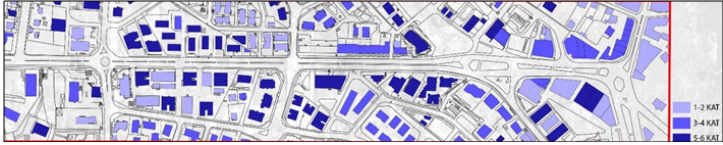
Şekil 6. İşlev analizi (Merve Esmer, Fatmanur Çetin)



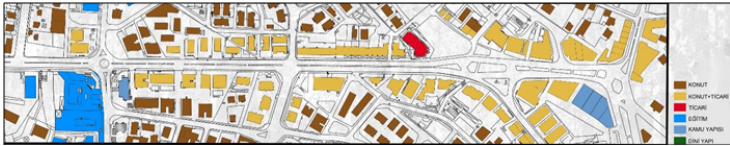
Şekil 7. Gürültü analizi (Merve Esmer, Fatmanur Çetin)



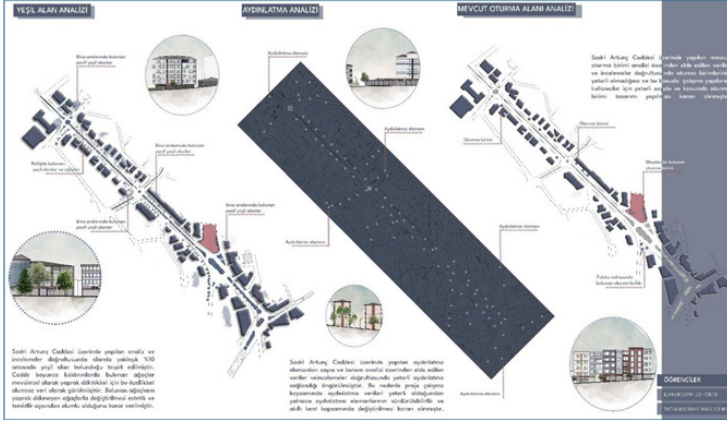
Şekil 8. Doluluk-Boşluk analizi (Rıza Avar, Ece Altunbey, Melih Can Özler)



Şekil 9. Kat analizi (Rıza Avar, Ece Altunbey, Melih Can Özler)



Şekil 10. Kat analizi (Rıza Avar, Ece Altunbey, Melih Can Özler)



**Şekil 11. Yeşil alan, aydınlatma ve oturma alanları analizi (Edanur Sayım, Tuğba Koçbayındıran)**

### 3.2. İmaj Analizi

Kewin Lynch'e göre, bir kentin bireylerin zihninde oluşturduğu imaj, izler, kenarlar, bölgeler, düğüm noktaları ve yer işaretleri şeklinde beş temel öğeden oluşur. Bu öğeler, bireylerin kenti algılama, anlamlandırma ve yön bulma süreçlerinde kritik bir rol oynar. Lynch'in bu yaklaşımı, proje alanında yapılan imaj analizi için temel bir çerçeve sunmuş ve alanın mevcut durumunun anlaşılmasına yönelik önemli bir araç olarak kullanılmıştır (Şekil 12).

#### 3.2.1. İzler-Bağlantılar-Yollar (Paths)

Kewin Lynch'in izler olarak ifade ettiği yollar, kent içindeki bölgeleri birbirine bağlayan veya ayıran ya da bölgeler arasından geçip giden ulaşım akslarıdır (Çelikyay, 2017). Yollar, taşıt ve yaya, sadece taşıt ya da sadece yaya kullanımına ayrılmış olabilir. Sadri Artunç Caddesi Safranbolu şehir merkezinde Kıranköy ile Bağlar bölgesini bağlayan ana ulaşım aksıdır.

#### 3.2.2. Kenarlar-Sınırlar (Edges)

Kenarlar ya da sınırlar olarak adlandırabileceğimiz öğeler, kamusal alanı çevreleyen, sınırlayan, kamusal alanın son bulduğu öğelerdir (Çelikyay, 2017). Bunlar, kamusal mekânlar



binaları bölgesinden Misak-ı Milli Meydanına doğru gidildikçe üst katlarda konut kullanımı yerine ticari işlevli ya da hizmet amaçlı kullanımların yer aldığı görülmektedir. Misak-ı Milli Meydanının etrafında da tamamı ticari amaçlı Ata Merkez binası ve kısmen zemin katları ticaret üst katları konut ya da tümü ticaret amaçlı kullanılan binalar yer almaktadır.

#### **3.2.4. Odaklar-Düğüm noktaları (Nodes)**

Odaklar, kent planı içerisindeki düğüm noktalarıdır. Düğüm noktaları, ulaşım akslarının kesiştiği kavşaklar ya da kalabalıkların karşılaştığı, toplandığı, buluştuğu, bir araya geldiği ve aynı zamanda yeniden farklı yönlere dağıldığı meydan formundaki alanlardır (Çelikyay, 2017). Proje alanındaki en önemli odak Misak-ı Milli Meydanıdır. Diğer odaklar, ulaşım bağlantılarının kesişme noktalarındaki kavşaklardır.

#### **3.2.5. Yer İşaretleri-Nirengi noktaları (Landmarks)**

Nirengi noktaları, buldukları yeri işaret eden simgelerdir. Kent silüetine etki eden ve referans noktası olarak kullanılabilir yapı veya yapı gruplarıdır. Heykel, saat kulesi, dini yapı, köprü, çeşme gibi anıtsal öğeler ya da mimari üslup açısından ayırt edici özellikleri olan yapı ve yapı grupları buldukları kamusal alana kimlik kazandıran ve kamusal alanı tariflemeye en öne çıkan öğelerdir (Çelikyay, 2017). Proje alanındaki fiziki landmarklar Misak-ı Milli Meydanındaki Atatürk anıtı, Ata Merkez Binası, Sadri Artunç Caddesi üzerindeki Çelebi Otel ve işlevsel landmark olarak Belediye Binasıdır. Atatürk anıtı küçük ölçekli olduğundan adres tarifinde diğer landmarklar kullanılmaktadır.

### **3.3. Kullanıcı Analizi**

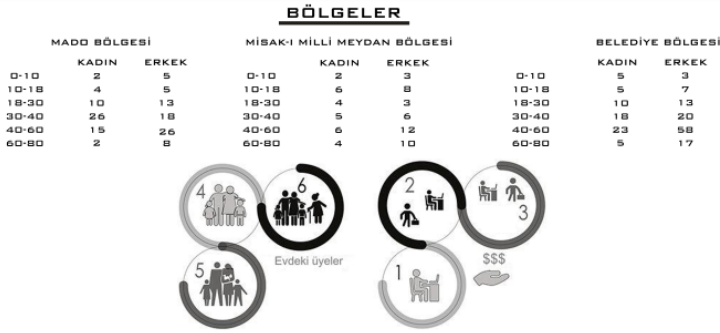
Sadri Artunç Caddesi'nin Mado Bölgesi, Misak-ı Milli Meydanı ve Belediye Bölgesi'nde yapılan gözlemler, bu alanlardaki yaya hareketleriyle ilgili önemli bulgular ortaya koymuştur. İzleme süreci, hafta içi bir gün öğle saatlerinde 15 dakikalık bir süre boyunca gerçekleştirilmiş, yaş grupları ve

cinsiyetlere göre yaya hareketlerinin dağılımı analiz edilmiştir (Şekil 13).

**Mado Bölgesi ve Belediye Bölgesi'ndeki** yaya hareketlerinin ağırlıklı olarak 18-60 yaş aralığındaki kişilerden oluştuğu gözlenmiştir. Her iki alan da dinamik bir yapıya sahip olup, ticaret, günlük ihtiyaçların karşılanması ve sosyal etkileşim açısından aktif kullanıldığı için bu yaş grubunun yoğunluğu dikkat çekmektedir. Bu, bölgenin çalışan nüfus ve genç yetişkinler için bir geçiş ve etkileşim noktası olduğunu göstermektedir.

**Misak-ı Milli Meydanı'nda** yapılan gözlemler, bu alanın daha çok 60 yaş üstü erkekler tarafından tercih edildiğini ortaya koymuştur. Meydan, dinlenme, sosyalleşme ve günlük alışkanlıkların sürdürüldüğü bir alan olarak öne çıkmaktadır. Bu yaş grubunun meydanı daha yoğun bir şekilde kullanması, meydanın erişilebilirliği ve sosyal işlevleri açısından önemli bir veri sağlamaktadır.

Gözlem süreci hafta içi gerçekleştirilmiş olmasına rağmen, bu bölgelerde hafta sonu yaya hareketlerinin artacağı öngörülmektedir. Hafta sonlarında özellikle aileler, gençler ve turistlerin bölgeyi daha fazla kullanması beklenmektedir. Misak-ı Milli Meydanı gibi kamusal alanlarda, yaş gruplarının çeşitlenmesi ve farklı etkinliklerle kullanıcı sayısının artması muhtemeldir.



Şekil 13. Kullanıcı analizi (Merve Eşki, Merve Yılmaz, Emre Bardak)







kullanan engelliler için ise yeni bir engel oluşturmaktadır. Sadri Artunç Caddesinde ağaçlar, bitki saksıları, mağaza ürünleri ve reklam tabelaları, çöp kovaları ve aydınlatma direkleri, trafo ve kent mobilyalarının yerleşimlerinin düzensiz olduğu ve engelli erişiminin göz ardı edildiği tespit edilmiştir. Cadde silüetini oluşturan bina cephelerindeki farklı malzeme renk ve boyutlardaki pencere doğramaları, balkon separatörleri ve mağaza tenteleri cadde silüetine ilişkin bütünsel algıyı bozmakta ve görsel bir karmaşa oluşturmaktadır (Şekil 15).

Cadde boyunca kaldırım yüksekliklerinin değişkenliği ve malzeme farklılıkları yaya güvenliği, engelsiz ulaşım ve görsel düzen açısından olumsuzluk teşkil etmektedir. Sadri Artunç caddesinin iki tarafındaki kaldırımlarda görme engelliler için hissedilir kılavuz döşemeler bulunmamaktadır.

Cadde boyunca araçların tek şerit ya da iki şerit halinde sürekli olarak park ettikleri görülmüştür. Bu durum yaya ve trafik güvenliğini etkilemekte olup toplu taşıma araçlarının durak erişimini de engellemektedir. Sadri Artunç Caddesine ilişkin sorunlar aşağıda özetlenmiştir:

- Ticari işletmelerin yaya kaldırımı işgali
- Kaldırıma taşan tenteler
- Kaldırım boyunca park eden araçların düzensizliği
- Düzensiz yerleştirilmiş çöp kutuları
- Kaldırım üzerindeki elektrik panoları
- Farklı dönemlerde yapılan bina cephelerinin birbiri ile uyumsuzluğu
- Bina cephelerinde uyumsuz, cam balkon ve panjur uygulamaları
- Bina cephelerinde klima ünitelerinin düzensiz yerleşimi
- Reklam panoları arasındaki uyumsuzluk
- Yön ve işaret levhalarının uyumsuzluğu
- Kaldırımlarda engelli erişiminin olanaksızlığı

- Kent mobilyaları tasarımında malzeme ve dil birliğinin olmayışı

## **4.2. Misak-ı Milli Meydanı ve Çevresine İlişkin Sorunlar**

**Misak-ı Milli Meydanı**, yoğun ticari işlevlerin bulunduğu bir bölgede yer alması nedeniyle ağırlıklı olarak bir yaya geçiş alanı olarak kullanılmaktadır. Çevresindeki ticari faaliyetler ve meydanın mekânsal formu, kullanıcılar için erişilebilirlik açısından avantaj sağlasa da, bu alanın bir buluşma, toplanma ve sosyalleşme mekânı olarak davetkâr bir kimliğe sahip olmadığı gözlemlenmiştir (Şekil 16). Meydanın geçiş odaklı kullanımı, sosyal etkileşimlerin teşvik edilmesini engellemekte ve mevcut potansiyelinin altında bir işlev görmesine yol açmaktadır.

Meydan ile ana yol bağlantısı, mevcut durumda yaya güvenliği açısından yetersizdir. Bu bölgede bir **geçiş zonu** oluşturularak, yayaların güvenli bir şekilde hareket etmeleri sağlanabilir. Bu geçiş zonu, görsel ve fiziksel olarak belirgin hale getirilerek, meydanın çevresiyle daha işlevsel bir bütünlük oluşturması amaçlanabilir.

Meydanın davet edici bir buluşma ve dinlenme mekânına dönüşmesi için daha kullanışlı ve ergonomik oturma öğelerinin bulunduğu dinlenme alanları tasarlanabilir. Gölgelekli oturma alanları ve yeşil dokunun artırılması, alanın konfor düzeyini yükselterek kullanıcılar için çekici hale getirebilir. Özellikle farklı yaş gruplarının ihtiyaçlarına cevap verecek şekilde tasarlanan oturma düzenlemeleri, meydanın sosyal işlevlerini artırabilir.

Meydanın canlı bir sosyal mekân olarak yeniden işlevlendirilmesi için **küçük ölçekli satış ve hizmet birimleri** eklenebilir. Bu birimler, meydanı sadece geçiş alanı olmaktan çıkararak, kullanıcılara alışveriş, dinlenme ve sosyalleşme fırsatları sunabilir. Kültürel ve ticari faaliyetlerin bir arada bulunduğu bir alan yaratılarak meydanın kentsel yaşama katkısı artırılabilir.

Meydan içerisindeki mevcut amfi, oturma ve etkinlik işlevleri sunmasına rağmen, genellikle konser gibi büyük çaplı etkinliklerde kullanılmaktadır. Bu amfinin, günlük kullanıma yönelik daha esnek bir şekilde düzenlenmesi, meydanın kullanıcı kitlesini genişletebilir. Küçük ölçekli performanslar, açık hava toplantıları veya sergi alanı olarak kullanılabilir şekilde yeniden tasarlanabilir.



Şekil 16. Misak-ı Milli Meydanı mevcut durum (Merve Esmer,  
Fatmanur Çetin)

## 5. KENTSEL TASARIM HEDEFLERİ

Kentsel tasarım projelerinin genel amacı; kamusal alanın mekânsal organizasyonudur. Bu bağlamda kamusal alanda canlılık, işlevsellik, yaya erişimi, yaya konforu ve güvenliği, kamusal alan artırımı ve özgün çözümlerin üretilmesi olarak belirlenmiştir.

Çevre ve Şehircilik Bakanlığı ile KENTTAM'ın (MSGSÜ Kentsel Tasarım Uygulama ve Araştırma merkezi) iş birliğinde hazırlanan “Kentsel Tasarım Rehberlerinin Hazırlanması Projesi Arama Konferansı Hazırlık Dokümanı”nda kentsel tasarım sürecinde mekân yaratmadaki anahtar öğeler şu şekilde sıralanmıştır (KENTTAM, 2016):

- Canlı kentsel mekânlar,
- Karma kullanımlı mekânlar,
- İnsan ölçeğinde bağlamsal tasarım,
- Zeminde kullanım,
- Güvenli ve çekici kamusal alanlar,
- İngesel olarak tasarlanmış detaylardır.

Sadri Artunç Caddesi ve Misak-ı Milli Meydanını kapsayan proje alanında üretilen kentsel tasarım önerilerine ilişkin belirlenen genel hedefler aşağıda yer almaktadır:

- Kamusal alanda yaya dostu tasarımlar (yaya konforu ve güvenliği)
- Canlı kentsel mekânlar
- Engelsiz erişim
- Kentsel mekânın okunabilirliği ve algılanabilirliği
- Kent kimliği-kamusal alan ilişkisi
- Kamusal alanda sosyal iletişim mekânları
- Kamusal yeşil alan artırımı
- Kamusal alan ergonomisi
- Güvenli ve çekici kamusal alanlar

- Ergonomik, dayanıklı ve estetik kent mobilyaları tasarımı
- Kamusal sanat

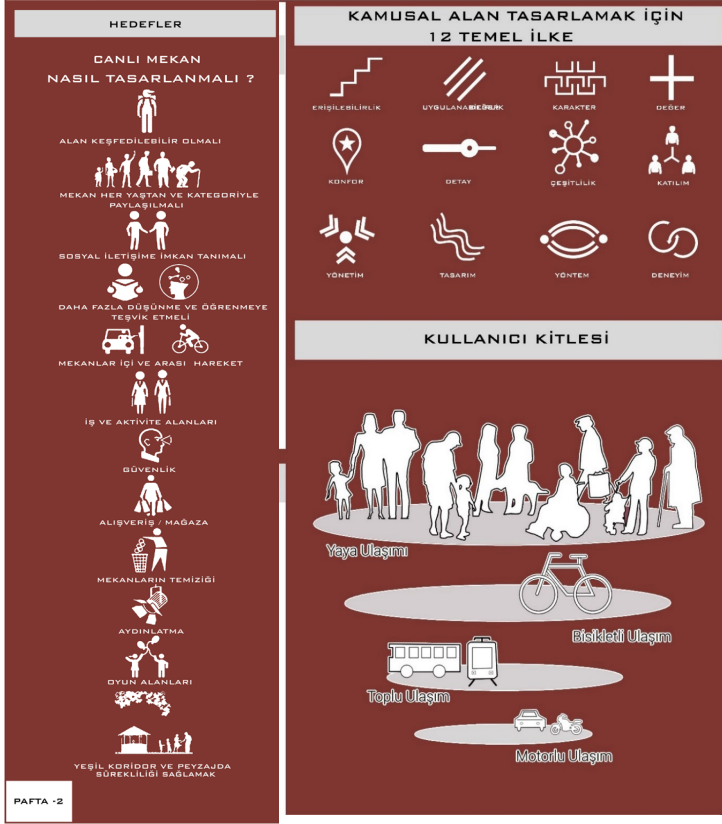
Proje kapsamında; yukarıdaki hedefler doğrultusunda kamusal alanın tasarlanmasında bireylerin çeşitli eylemlerine (Şekil 17) zemin oluşturmak amacıyla mekânsal düzenlemelerin yapılması, kamusal mekânın işlev ve yapıları ile birlikte sosyal çekiciliğe sahip olması, mekânda farklılık yaratılması, mekânlar arası kolay geçişlerin sağlanması, yerel kimliğin vurgulanması, kent mobilyalarının kentsel yaşam konforunu sağlayacak şekilde tasarlanması ve sanata da yer verilmesi benimsenmiştir.



**Şekil 17. Proje alanındaki kamusal alan tasarımına ilişkin eylemsel hedefler**

Kent, yalnızca bir doğal süreç değil, aynı zamanda kentsel yaşamın bir yansıması, dili ve anlatısıdır (ÇŞB, 2016). Kentsel yaşamın toplumsal, kültürel ve ekonomik dinamikleri, kent mekânında izler bırakır ve bu mekân, bir anlatı olarak okunabilir hale gelir. Kentin bu çok katmanlı yapısı, kentsel tasarım sürecinde dikkate alınması gereken en temel unsurlardan biridir. Bu nedenle, bir kentsel tasarım projesi geliştirilirken, içinde bulunulan mekânın özelliklerini anlamak ve buna uygun kararlar alabilmek için kapsamlı bir bağlamsal analiz yapılması gereklidir.

Bağlamsal analiz, kentsel mekânın fiziksel, sosyal ve kültürel bileşenlerini anlamaya yönelik bir süreçtir. Bu süreç, alanın tarihi, mevcut işlevleri, kullanıcı profili, mekânsal örüntüleri ve çevresel koşullar gibi çok boyutlu unsurlarını değerlendirmeyi kapsar. Alanın bu çok katmanlı yapısının analiz edilmesi, yalnızca mekânın mevcut durumunu anlamakla kalmaz, aynı zamanda tasarım kararlarının yere özgü ve etkili bir şekilde alınmasını sağlar.



Şekil 18. Kamusal alan tasarım ilkeleri (Merve Eşki, Merve Yılmaz, Emre Bardak)

## 6. KENTSEL TASARIM PROJELERİ

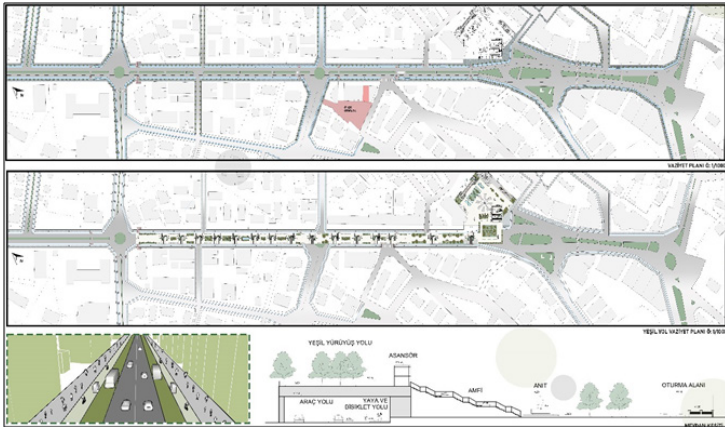
Sadri Artunç Caddesi ve Misak-1 Milli Meydanına ilişkin kentsel tasarım projeleri bütünleşik olarak üretilmiş olmakla birlikte projeler seçilerek aşağıda Sadri Artunç Caddesine ve Misak-1 Milli Meydanına ilişkin olmak üzere ayrı ayrı sunulmaktadır. Proje alanının tümüne ilişkin kent mobilyası önerilerine de ayrı başlık altında yer verilmiştir.

## 6.1. Sadri Artunç Caddesine İlişkin Kentsel Tasarım Projeleri

### 6.1.1. Sadri Artunç Caddesi Kentsel Tasarım Önerisi-1

Projede yayaların güvenliğini artırmak için yaya öncelikli bölgeler ve geniş yaya kaldırımları oluşturulmuştur. Ayrıca bisiklet yolları oluşturularak bisiklet kullanıcılarına güvenli sürüş alanları sağlanmıştır. Toplu taşıma araçlarının daha hızlı ve kesintisiz bir şekilde ilerlemesine olanak tanıyan otobüs şeridi oluşturulmuştur (Şekil 19).

Projenin özgünlüğünü oluşturan yeşil yürüyüş yolu tasarlanmıştır. Sadri Artunç Caddesi boyunca Misak-ı Milli Meydanı kesimindeki alt kotundan, okul bölgesindeki üst kotuna kadar devam eden araç yolunun üzerinde yeşil alanların tasarlandığı yürüme yolu ile yaşlı, genç, engelli, engelsiz tüm bireylerin yorulmadan dolaşabileceği, doğayla etkileşimi artıran, fiziksel ve zihinsel sağlığa olumlu katkıda bulunan aktif yeşil alan oluşturulmuştur (Şekil 20, Şekil 21). Yeşil yoldaki bitki örtüsü hava kalitesini iyileştirerek altında bulunan araç yolunun ürettiği karbon emisyonunu azaltarak şehir ekosistemine katkıda bulunacak ve ayrıca şehre estetik değer katacaktır.



Şekil 19. Sadri Artunç Caddesine ilişkin kentsel tasarım önerisi (Lamia Ertan, Merve Uras)



Şekil 20. Sadri Artunç Caddesi üzerinde yeşil yol tasarımına ilişkin görseller (Lamia Ertan, Merve Uras)

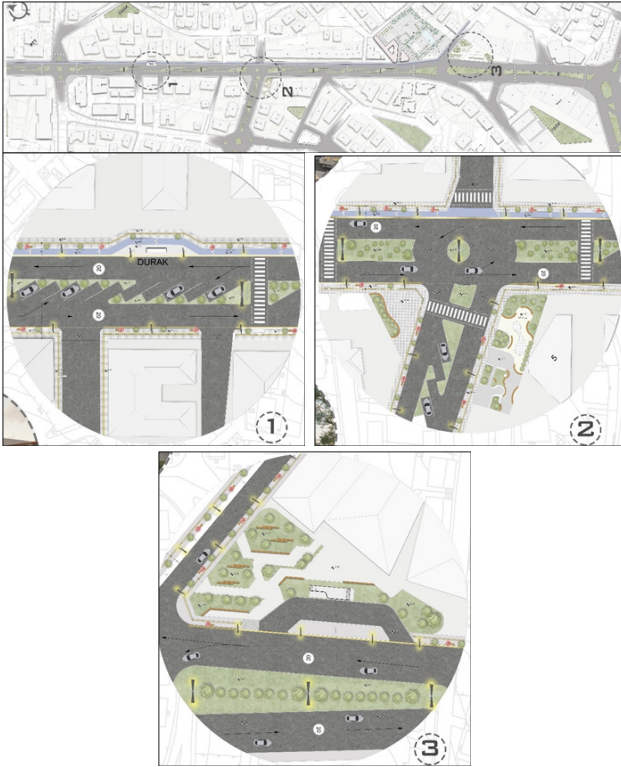


Şekil 21. Yeşil yol ve Misak-ı Milli Meydanı tasarımına ilişkin maket (Lamia Ertan, Merve Uras)



### 6.1.2. Sadri Artunç Caddesi Kentsel Tasarım Önerisi-2

Caddede araç park yerleri yol kenarları yerine genişletilen orta refüjde tasarlanarak yol boyunca araç parkı düzeninin sağlanması amaçlanmıştır. Caddenin bir tarafında araç yoluna paralel olarak bisiklet yolu tasarlanmıştır (Şekil 22). Çift taraflı olarak ağaç ve çalı grupları ile bitkilendirme tasarımı yapılarak gölgelendirme sağlanmış ve rüzgar geçişi yönlendirilmiş, kavşak ve durak noktaları yeniden düzenlenmiştir. Kaldırımlarda aydınlatma öğeleri ve oturma öğeleri düzenli aralıklarla yerleştirilmiş, oturma-dinleme şeridinde bitki kasaları ve bitkisel öğelere yer verilmiştir (Şekil 23). Cadde silüetini oluşturan bina cephelerindeki karmaşa ve uyumsuzluk giderilerek renk ve tipoloji uyumu sağlanmıştır (Şekil 24).



Şekil 22. Sadri Artunç Caddesine ilişkin öneri vaziyet planları (Sueda Kocaer, Merve Tut, Aybüke Şevval Duymaz)



**Şekil 23. Sadri Artunç Caddesi kısmi vaziyet planı ve kentsel tasarımına ilişkin görseller (Sueda Kocaer, Merve Tut, Aybüke Şevval Duymaz)**



Şekil 24. Sadri Artunç Caddesine ilişkin tasarım önerisi (Sueda Kocaer, Merve Tut, Aybüke Şevval Duymaz)

### 6.1.3. Sadri Artunç Caddesi Kentsel Tasarım Önerisi-3

Kullanıcıların farklı deneyimler yaşayabilecekleri, atölye çalışmaları yaparak workshop etkinliklerine katılabilecekleri sosyal etkinlik alanları tasarlanarak tüm kullanıcılara hitap edebilecek şekilde işlevlendirmeler yapılması amaçlanmıştır.

Proje alanı içerisinde genel sirkülasyonu bozmayacak şekilde ve farklı tasarımlarla oluşturulacak olan sokak mobilyaları ile sosyalleşme, dinlenme ve vakit geçirmeye olanak sağlanması amaçlanmıştır.

Sadri Artunç Caddesi boyunca tespit edilen cephe sorunlarına yönelik öneriler geliştirilmiştir. Bina cephelerindeki pencere boşluklarının ve doğramalarının uyumu sağlanmış, harmonik renk tonları ile cadde silüetinin bütüncül olarak estetik görünüme kavuşması amaçlanmıştır. Cadde boyunca karmaşa oluşturan reklam ve tanıtım tabelaları ile cephe malzemelerinin de uyumlu bir şekilde tasarlanarak ritmik ve bütüncül görüntü algısının oluşması amaçlanmıştır (Şekil 25, Şekil 26).



Şekil 25. Sadri Artunç Caddesi silüetine ilişkin kentsel tasarım önerileri (Edanur Sayım, Tuğba Koçbayındıran)



Şekil 26. Sadri Artunç Caddesine ilişkin kentsel tasarım önerileri  
(Edanur Sayım, Tuğba Koçbayındıran)

#### 6.1.4. Sadri Artunç Caddesi Kentsel Tasarım Önerisi-4

Sadri Artunç Caddesi boyunca yapılan tasarım çalışmaları, kent yaşamını destekleyen ve kullanıcı dostu bir çevre oluşturmayı hedefleyen detaylı düzenlemeleri içermektedir. Bu kapsamda, araç yoluna paralel olarak yerleştirilen ağaçların oluşturduğu yeşil kuşak, cadde boyunca estetik ve çevresel bir katkı sağlamanın yanı sıra, yayalar ve bisiklet kullanıcıları için doğal bir bariyer görevi üstlenmektedir. Bu yeşil kuşak, hem kent içindeki doğal unsurların artırılmasına hem de kent sakinlerine daha sağlıklı bir çevre sunulmasına olanak tanımaktadır (Şekil 27).

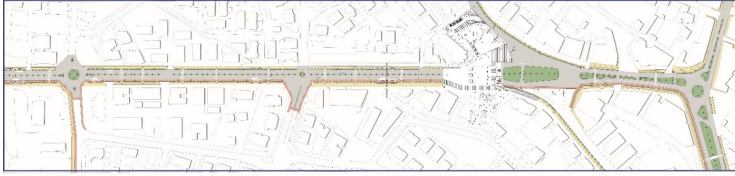
Tasarımın önemli bir unsuru olan bisiklet yolu, sürdürülebilir ulaşımı teşvik etmek amacıyla yeşil kuşak ile entegre bir şekilde planlanmıştır. Bu yol, hem bisiklet kullanıcılarına güvenli bir ulaşım alanı sunmakta hem de araç trafiğiyle yayalar arasında bir tampon bölge oluşturmaktadır. Böylece, cadde boyunca daha düzenli ve güvenli bir hareketlilik sağlanmıştır.

Yayalar için tasarlanan geniş kaldırımlar, kullanıcı konforunu artırmaya yönelik olarak dikkatlice planlanmıştır. Bu kaldırımlarda, görme engelli bireyler için hissedilir kılavuz

izlerin sürekliliği sağlanmış ve bu izler, tüm cadde boyunca engelsiz bir yaya deneyimi sunacak şekilde tasarlanmıştır. Ayrıca, kaldırım malzemeleri ve yüzey dokuları, engelsiz erişim standartlarına uygun olarak seçilmiş, fiziksel engellerin kaldırılması ve tüm kullanıcılar için erişilebilir bir ortam yaratılması hedeflenmiştir.

Bu düzenlemeler, yalnızca fiziksel düzenlemelerden ibaret olmayıp, kentsel çevrenin herkes için daha kapsayıcı hale gelmesini amaçlamaktadır. Geniş kaldırımlar ve yeşil kuşak, cadde boyunca sosyal etkileşimleri destekleyen, dinlenme ve sosyalleşme alanları sunan bir yaya dostu çevre yaratırken, bisiklet yolu ve erişim kolaylığı sağlayan tasarım unsurları sürdürülebilir bir kentsel yaşam vizyonunu yansıtmaktadır.

Sadri Artunç Caddesi Öneri Vaziyet Planı Öl:1/500



Şekil 27. Sadri Artunç Caddesine ilişkin kentsel tasarım önerisi  
(Ayyüce Çuhadar, Mete Palancı)

### 6.1.5. Sadri Artunç Caddesi Kentsel Tasarım Önerisi-5

Sadri Artunç Caddesi kentsel tasarım projesinin en özgün boyutlarından biri, caddenin orta refüjünde nostaljik bir tramvay yolunun tasarlanmasıdır. Bu düzenleme, caddenin hem ulaşım hem de estetik işlevlerini güçlendirerek, kent kimliğiyle uyumlu bir çevre oluşturmayı hedeflemektedir.

Mevcut araç yolları, iki şerit olacak şekilde daraltılarak caddenin iki yanındaki kaldırımlar genişletilmiş ve bu alanlar aktif yaya mekânlarına dönüştürülmüştür. Kaldırımların genişletilmesi, yalnızca yayaların hareket alanını artırmakla kalmamış, aynı zamanda kent sakinlerinin dinlenme, sosyalleşme ve çeşitli etkinlikler için kullanabilecekleri kamusal alanlar yaratmıştır. Bu düzenleme sayesinde, yol kenarında park eden araçların kaldırılması ile birlikte daha güvenli, düzenli ve estetik bir yaya aksı oluşturulmuştur.

Projenin bir diğer önemli unsuru, mevcut orta refüjün mekânsal olanaklarının değerlendirilerek tramvay durağının Misak-ı Milli Meydanı yakınında tasarlanmasıdır. Bu düzenleme, caddenin hareketliliğini artırırken, meydan çevresindeki sosyal ve ticari yaşamın daha dinamik hale gelmesine katkıda bulunmaktadır. Nostaljik tramvay hattı, sadece bir ulaşım aracı değil, aynı zamanda Safranbolu'nun tarihi dokusuyla uyumlu, kentin geçmişini anımsatan bir simge olarak işlev görmektedir.

Tasarımda, tramvay durağı ve çevresi, aydınlatma öğeleri, bitkisel düzenlemeler ve oturma alanlarıyla desteklenmiştir. Bu detaylar, yalnızca işlevsel değil, aynı zamanda estetik bir yaklaşım sunarak caddenin daha davetkâr bir hale gelmesini sağlamaktadır. Aydınlatma elemanları, tramvay hattının nostaljik temasını vurgularken, bitkisel tasarım, alanın doğayla uyumlu ve huzur veren bir çevreye dönüşmesine katkıda bulunmaktadır.

Yapılan bu düzenlemeler, Sadri Artunç Caddesi'ni, hem kentsel hareketliliği artıran hem de tarihi dokuyla uyumlu bir kamusal alan haline dönüştürmektedir. Tramvay hattı, sadece pratik bir ulaşım çözümü sunmakla kalmamakta, aynı zamanda kentsel yaşamı zenginleştiren, toplumsal hafızayı güçlendiren ve kent kimliğini vurgulayan bir unsur olarak öne çıkmaktadır.



Şekil 28. Tramvay yolu ve ergonomik yaya aksı (Fatih Mehmet İlhan,  
Fatih Mehmet Kiday)



Şekil 29. Nostaljik tramvay yolu ve aktif yaya mekânları (Fatih Mehmet İlhan,  
Fatih Mehmet Kiday)

## 6.2. Misak-ı Milli Meydanına İlişkin Kentsel Tasarım Projeleri

### 6.2.1. Misak-ı Milli Meydanı Kentsel Tasarım Önerisi-1

Sadri Artunç Caddesi üzerinde önerilen yeşil üst geçit ile entegre edilmiş olarak tasarlanan meydandan rampalı merdivenler ile yeşil yürüme yoluna erişim sağlanmıştır. Gün içerisinde meydandan geçen insan sayısı oldukça fazladır. Bu nedenle ticari birimlerin eklendiği meydandan geçenler yeme içme gereksinimlerini kafe ve satış birimlerinden karşılayarak amfide oturabilirler. Meydanda gençler için sohbet ve etkinlik alanları tasarlanmıştır (Şekil 30).



Şekil 30. Misak-ı Milli Meydanı tasarımına ilişkin görseller (Lamia Erten, Merve Uras)

### 6.2.2. Misak-ı Milli Meydanı Kentsel Tasarım Önerisi-2

Meydanlar, tarih boyunca insanların bir araya geldiği, toplumsal etkileşimlerin yoğunlaştığı ve sosyal bağların güçlendiği kamusal alanlar olarak kabul edilmiştir.



Safranbolu'nun önemli toplanma alanlarından biri olan Misak-ı Milli Meydanı, bu geleneksel işlevleri sürdüren bir odak noktasıdır. Ancak meydanın çevresindeki diğer alanlarla olan bağlantısının güçlendirilmesi, kullanıcı deneyimini zenginleştirmek ve kentteki kamusal alan sürekliliğini sağlamak açısından kritik bir ihtiyaç olarak belirlenmiştir (Şekil 31- Şekil 34).

Bu doğrultuda, Oyun Sokağı ve Barış Manço Parkı gibi diğer kamusal alanlarla Misak-ı Milli Meydanı arasında bağlayıcı bir yaya üst geçit-köprüsü tasarlanması önerilmiştir. Bu köprü, yalnızca iki alanı fiziksel olarak birleştirmekle kalmayıp, aynı zamanda kentsel mekânın işlevselliğini artırmak, yaya güvenliğini sağlamak ve daha konforlu bir dolaşım ağı oluşturmak amacı taşımaktadır.

Yaya üst geçidi, kentin bu yoğun bölgesinde araç trafiğiyle kesintiye uğramadan güvenli bir yaya geçişi sağlamaktadır. Bu bağlayıcı tasarım, yalnızca farklı alanlar arasındaki ulaşımı kolaylaştırmakla kalmayıp, aynı zamanda kullanıcıların bu alanlardan daha verimli bir şekilde faydalanmasını teşvik etmektedir. Köprü'nün yer aldığı aks, kamusal alanların bir bütün olarak algılanmasını ve kullanım çeşitliliğini artırmaktadır. Üst geçit tasarımı, yayaların araç trafiği nedeniyle yaşadığı güvenlik risklerini ortadan kaldırmayı hedeflemektedir. Yaya yolları geniş, engelsiz erişim standartlarına uygun ve her yaş grubundan kullanıcının rahatlıkla geçiş yapabileceği şekilde planlanmıştır. Bu köprü, estetik ve işlevselliği birleştirerek kullanıcıların kentsel mekân içinde daha güvenli ve keyifli bir deneyim yaşamasını sağlamaktadır. Üst geçit, yalnızca bir bağlantı elemanı olarak değil, aynı zamanda bir kamusal mekân olarak ele alınmıştır. Köprü'nün üzerinde dinlenme ve sosyalleşme alanlarının bulunması, kullanıcıların köprüyü geçiş dışında bir toplanma ve etkileşim noktası olarak kullanabilmesini mümkün kılmaktadır. Bu tasarım, kentteki mevcut kamusal alanlara anlamlı bir ekleme yaparak, sosyal yaşamı destekleyen yeni bir odak noktası yaratmaktadır.

Köprü, çevresindeki tarihi ve doğal dokuyla uyumlu malzeme ve tasarım öğeleriyle zenginleştirilmiştir. Aydınlatma elemanları, köprünün gece kullanımını desteklerken, yeşil dokuyla entegre edilmiş düzenlemeler, tasarımı daha davetkâr hale getirmiştir. Aynı zamanda, köprünün kentsel peyzaj ile bütünleşmesi ve görsel bir simge olarak kent kimliğine katkı sunması hedeflenmiştir.



Şekil 31. Misak-1 Milli Meydanı ve bağlantı tasarımı (Merve Eşki, Merve Yılmaz, Emre Bardak)



Şekil 32. Yaya üst geçit-köprüsü (Merve Eşki, Merve Yılmaz, Emre Bardak)



Şekil 33. Misak-ı Milli Meydanı tasarımına ilişkin görseller (Merve Eşki, Merve Yılmaz, Emre Bardak)



Şekil 34. Misak-ı Milli Meydanı tasarımına ilişkin maket (Merve Eşki, Merve Yılmaz, Emre Bardak)

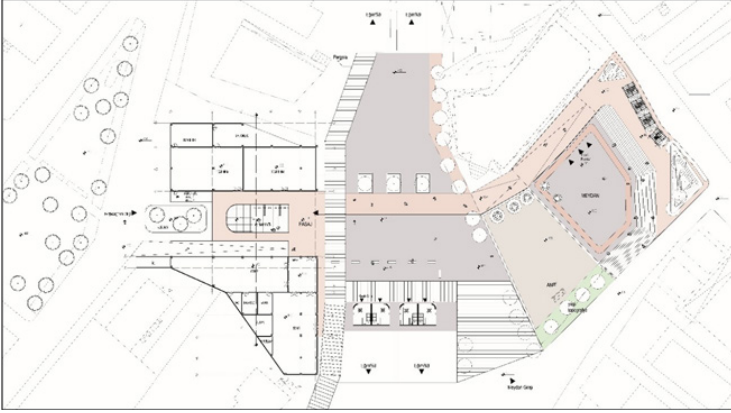
### **6.2.3. Misak-ı Milli Meydanı Kentsel Tasarım Önerisi-3**

Proje kapsamında, Misak-ı Milli Meydanı ile Hikmet Namal Çarşısı arasında yaya erişimini güçlendirmek ve kamusal alan kullanımını artırmak amacıyla özgün bir yaya dolaşım alanı tasarlanmıştır. Bu tasarım, iki önemli kentsel mekânı bütünleştirerek, yayalar için kesintisiz, güvenli ve konforlu bir geçiş olanağı sunmayı hedeflemektedir. Projenin özgün boyutlarından biri, araç yolunun, meydandan çarşı tarafına geçişi kesintiye uğratmaması için alt seviyeye indirilmesidir. Misak-ı Milli Meydanı ile aynı kotta tasarlanan yaya geçiş alanı, araç trafiğini tamamen yer altına alarak yayaların bu alanı güvenli bir şekilde kullanmasına olanak tanımaktadır. Bu düzenleme, kent içinde yaya öncelikli bir düzenleme sağlayarak, kentsel erişimi ve kamusal alanın kullanımını artırmıştır.

Bu dolaşım alanı, yalnızca Misak-ı Milli Meydanı ile Hikmet Namal Çarşısı arasında bir bağlantı kurmakla kalmamış, aynı zamanda Barış Manço Parkı ve Emek Mahallesi'ni de bu ağa entegre etmiştir. Yaya erişim olanaklarını genişleten bu proje, kamusal alanların sürekliliğini sağlayarak kullanıcılar için daha işlevsel bir kentsel çevre yaratmıştır. Hikmet Namal Çarşısı gibi ticari ve sosyal odak noktalarını Misak-ı Milli Meydanı ile ilişkilendirerek, hem ticaretin hem de sosyal etkileşimlerin yoğunlaşmasını sağlamıştır.

Projenin temel hedeflerinden biri, yaya dolaşımını kolaylaştırmanın yanı sıra, bu bağlantıların sosyal ve kültürel birer buluşma noktası haline gelmesidir. Bu nedenle, bağlantı alanlarında yeşil dokunun artırılması, oturma alanlarının oluşturulması ve estetik aydınlatma elemanlarının kullanılması gibi düzenlemeler yapılmıştır. Bu tasarım, yalnızca fiziksel bir bağlantı sunmakla kalmamış, aynı zamanda kullanıcıların sosyalleşebileceği ve dinlenebileceği kamusal bir deneyim alanı yaratmıştır. Araç yollarını yaya geçişinden ayıran bu yenilikçi düzenleme, kentin sürdürülebilir hareketlilik hedeflerine önemli bir katkı sunmaktadır. Yayaların öncelik kazandığı bu

tasarım, kent içi ulaşımında daha güvenli, çevre dostu ve işlevsel çözümler sunarken, kamusal alanların kalitesini artırmıştır.



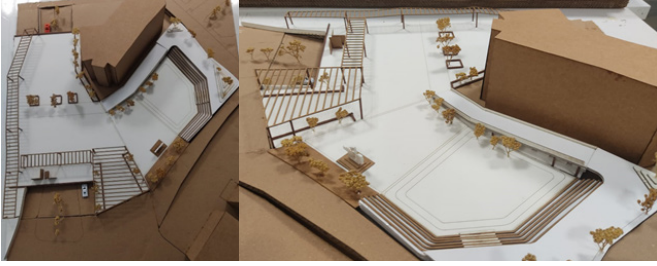
Şekil 35. Vaziyet Planı (Ayyüce Çuhadar, Mete Palancı)



Şekil 36. Araç Yolu ve Yaya Meydanı Kesiti (Ayyüce Çuhadar, Mete Palancı)



Şekil 37. Misak-ı Milli Meydanı tasarımına ilişkin görseller (Ayyüce Çuhadar, Mete Palancı)



Şekil 38. Misak-ı Milli Meydanı tasarımına ilişkin maket (Ayyüce Çuhadar, Mete Palancı)

#### 6.2.4. Misak-ı Milli Meydanı Kentsel Tasarım Önerisi-4

Mevcut durumda alışveriş merkezi olarak kullanılan Ata Merkez, öneri olarak karma kullanımlı kültür merkezine dönüştürülmüştür. Kültür merkezinin girişinde tasarlanan sanat sokağı meydandan kültür merkezine geçişi cazip hale getirmektedir (Şekil 39, Şekil 40). Çekici ve canlı kamusal alan üretimi sağlanmıştır. Etkinlik alanlarında geniş yapraklı ağaçlar kullanılarak gölgelik alanlar artırılmıştır. Kullanılan üst örtü elemanlarının bir kısmı yağmur suyunu toplayarak hayvanların içme suyu ihtiyaçlarını karşılamaktadır (Şekil 41, Şekil 42).



Şekil 39. Meydan Tasarımına ilişkin vaziyet planı (Sueda Kocaer, Merve Tut, Aybüke Şevval Duymaz)



Şekil 40. Kültür Merkezinin meydana görünümü (Sueda Kocaer, Merve Tut, Aybüke Şevval Duymaz)



Şekil 41. Meydan Tasarımına ilişkin görseller (Sueda Kocaer, Merve Tut, Aybüke Şevval Duymaz)



Şekil 42. Misak-ı Milli Meydanı tasarımına ilişkin maket (Sueda Kocacı, Merve Tut, Aybüke Şevval Duymaz)

### 6.2.5. Misak-ı Milli Meydanı Kentsel Tasarım Önerisi-5

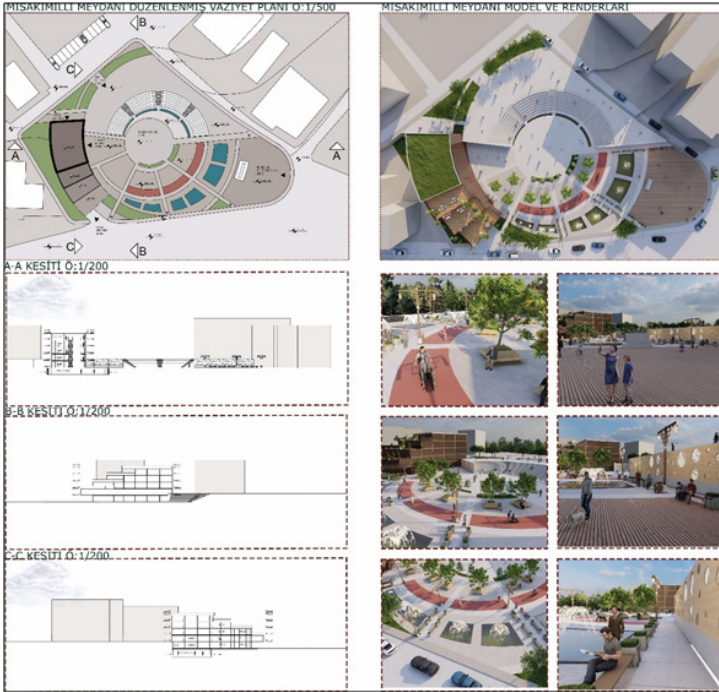
Misak-ı Milli Meydanı, sadece bir geçiş alanı olmaktan çıkarılarak daha etkin bir kullanım alanı olarak yeniden tasarlanmıştır. Bu kapsamda, meydanın çevresindeki alanlarla ilişkisi güçlendirilmiş ve kullanıcıların daha geniş bir mekânsal deneyim yaşamaları hedeflenmiştir.

Meydan, çevresindeki Karanfil Kafe'nin arka kısmında yer alan park ile ilişkilendirilerek, bu alanlar arasında bir süreklilik sağlanmıştır (Şekil 43). Tasarım kapsamında, cami avlusuna kadar kesintisiz bir yaya erişimi oluşturulmuş, böylece farklı sosyal ve dini mekânlar arasında bağlantı sağlanmıştır. Bu düzenleme, kullanıcılar için daha rahat ve güvenli bir dolaşım ağı sunarken, meydanın çevresindeki diğer mekânlarla entegrasyonunu artırmıştır.

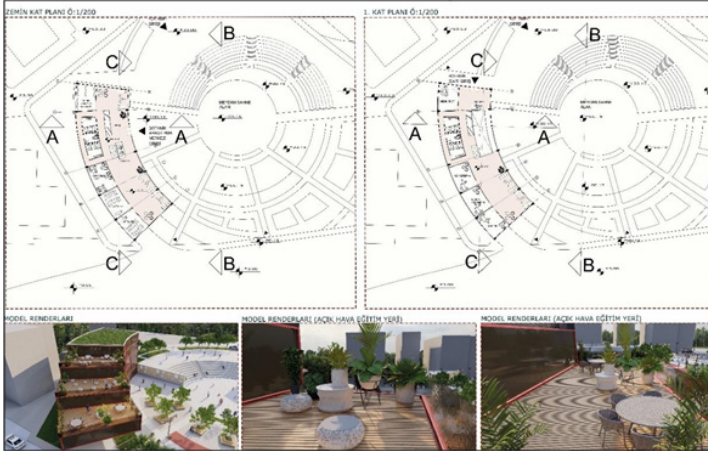
Meydan tasarımında, mevcut Ata Merkez yapısının yerine, meydan formuyla bütünleşik bir şekilde **Botanik Araştırma Merkezi** tasarlanmıştır. Bu merkez, sadece meydanın fiziksel görünümünü iyileştirmekle kalmamış, aynı zamanda kentsel yaşam için yeni bir işlevsel odak noktası yaratmıştır. Botanik Araştırma Merkezi, Safranbolu'nun doğal ve kültürel mirasını koruma hedefiyle tasarlanmış, aynı zamanda eğitim, araştırma ve çevre bilincini teşvik eden bir yapı olarak düşünülmüştür (Şekil 44, 45).



Meydan ile park alanı ve cami avlusu arasındaki bağlantılar, kamusal alan sürekliliğini sağlamış ve kullanıcıların bu alanları bir bütün olarak deneyimlemesine olanak tanımıştır. Botanik Araştırma Merkezi, kent sakinlerine ve ziyaretçilere botanik ve çevre konularında bilgi ve deneyim sunarak, meydanın sosyal ve kültürel değerini artırmıştır. Meydan ve Botanik Araştırma Merkezi tasarımı, hem görsel olarak meydanın estetik değerini güçlendirmiş hem de kentin tarihsel ve doğal dokusuyla uyumlu bir işlevsellik kazandırmıştır.



Şekil 43. Misak-ı Milli Meydanı tasarım önerisi (Merve Esmer,  
Fatmanur Çetin)



Şekil 44. Ata Merkez yerine Botanik Araştırma Merkezi tasarımı  
(Merve Esmer, Fatmanur Çetin)



Şekil 45. Misak-ı Milli Meydanı tasarımına ilişkin maket (Merve  
Esmer, Fatmanur Çetin)

### 6.2.6. Misak-ı Milli Meydanı Kentsel Tasarım Önerisi-6

Misak-ı Milli Meydanı ve yakın çevresine yönelik kentsel tasarım, modüler sistem tasarımı anlayışını temel almıştır. Bu yaklaşım, meydanın farklı işlevlere cevap verebilmesini sağlayan esnek bir mekânsal düzen sunmuş, aynı zamanda tasarımın bütüncül bir karakter kazanmasına katkıda bulunmuştur.

Meydanın önemli unsurlarından biri olan amfi, mevcut işlevi göz önünde bulundurularak yeniden tasarlanmıştır. Bu düzenleme, meydana gerçekleştirilecek törenler, etkinlikler ve toplu organizasyonlar için daha kullanışlı bir alan sunmayı hedeflemiştir. Amfi tasarımında, malzeme ve renk farklılıkları kullanılarak, tören alanı görsel olarak tanımlanmış ve alana belirgin bir kimlik kazandırılmıştır. Bu sayede, meydanın işlevselliği artırılmış ve kamusal kullanımlara yönelik esnek bir yapıya kavuşması sağlanmıştır (Şekil 46).

Meydan, yalnızca tören ve etkinlik alanı olarak değil, aynı zamanda günlük yaşamda farklı kullanıcı gruplarının ihtiyaçlarını karşılayacak şekilde tasarlanmıştır. Meydanın çeşitli noktalarında modüler sistemin sunduğu esneklikten faydalanılarak, oturma, dinlenme, sosyalleşme ve etkinlik alanları oluşturulmuştur. Bu alanlar, bireysel ve toplu kullanımlara uygun olacak şekilde düzenlenmiştir.

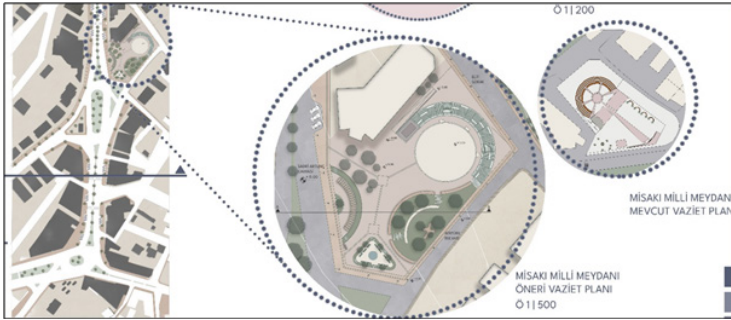
Meydanın arka kısmında yer alan alan, yeniden tasarlanarak sosyal bir mekân haline getirilmiştir. Bu düzenlemede, meydanın modüler sistem anlayışı devam ettirilmiş ve sosyal mekânda da aynı tasarım dili korunmuştur (Şekil 47). Alan, yeşil dokunun entegre edildiği oturma birimleri, gölgelikler ve kullanıcıların farklı ihtiyaçlarına cevap veren işlevsel düzenlemelerle zenginleştirilmiştir. Bu tasarım, meydan ile arka kısmındaki sosyal mekân arasında görsel ve işlevsel bir süreklilik sağlamış, alanın bütüncül bir kimlik kazanmasına katkıda bulunmuştur.



### 6.2.7. Misak-ı Milli Meydanı Kentsel Tasarım Önerisi -7

Meydan tasarımında olumlu düzenlemeler korunarak, estetik kaygı ve işlevsiz alanlarda yeni düzenlemeler yapılmıştır. Mevcut ağaçların etrafında bir tasarım oluşturulmuştur. Meydanın güney ve güneydoğu cephesinden üç farklı giriş tanımlanarak amfi oturma alanı ve anıt alanına yönlendirilmesi amaçlanmıştır (Şekil 48).

Girişlerin bulunduğu kısımlarda oturma ve dinlenme alanları tasarlanmıştır. Meydan içerisinde yeşil alan oluşturulması ön planda tutularak Sadri Artunç Caddesi boyunca yetersiz olan yeşil alan miktarına da katkı sunulması amaçlanmıştır. Geliştirilen tasarımın mevcut kullanıma göre daha kapsayıcı olduğu düşünülmektedir (Şekil 49, Şekil 50).



Şekil 48. Misak-ı Milli Meydanı kentsel tasarım önerisi (Edanur Sayım, Tuğba Koçbayındıran)



Şekil 49. Misak-1 Milli Meydanı kentsel tasarım önerisine ilişkin 3D görseller (Edanur Sayım, Tuğba Koçbayındıran)



Şekil 50. Misak-1 Milli Meydanı kentsel tasarım önerisine ilişkin maket (Edanur Sayım, Tuğba Koçbayındıran)

### 6.2.8. Misak-1 Milli Meydanı Kentsel Tasarım Önerisi -8

Misak-1 Milli Meydanı'nın aktif bir sosyal etkileşim alanı olarak yeniden tasarlanması benimsenmiş ve bu doğrultuda, çeşitli yaş gruplarının ihtiyaçlarına cevap veren aktivite alanları önerilmiştir. Bu tasarım yaklaşımı, meydanı yalnızca bir geçiş alanı olmaktan çıkararak, kullanıcıların farklı aktivitelerde bulunabileceği, sosyalleşebileceği ve vakit geçirebileceği çok yönlü bir kentsel mekân haline getirmeyi hedeflemiştir. Meydanın önemli bir unsuru olan amfi şeklindeki oturma

alanları, kullanıcıların konforunu artırmak için yeniden ele alınmıştır. Özellikle güneşli saatlerde gölge oluşturmak ve alanın kullanım sürekliliğini sağlamak amacıyla, oturma alanlarının üzerine üst örtüler tasarlanmıştır. (Şekil 51). Gölgeleklerin yanı sıra, meydanın aydınlatma elemanları ve peyzaj tasarımı da kullanıcı deneyimini zenginleştirmek için dikkatle planlanmıştır. Gece ve gündüz kullanıma uygun hale getirilen meydan, günün her saatinde aktif bir sosyal etkileşim alanı sunmaktadır.



Şekil 51. Misak-ı Milli Meydanı tasarım önerisi (Melih Can Özler, Ece Altunbey, Rıza Avar)

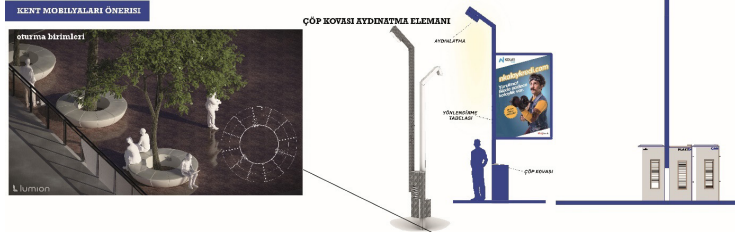
### 6.3. Kent Mobilyası Önerileri

Sadri Artunç Caddesindeki görsel karmaşanın önüne geçmek amacıyla caddeye özel tasarlanmış kent mobilyalarında aynı tasarım yaklaşımı kullanılarak caddenin okunaklı ve algılanabilir olması amaçlanmıştır. Karabük ili bitki türlerinden olan meşe ağacından elde edilen ahşap malzeme ile demir-çelik kenti Karabük ile özdeşleşen çelik malzemenin birlikte kullanımı ile kent mobilyalarının ekonomik ve sürdürülebilir olması amaçlanmıştır. Cadde boyunca bulunan çöp kutularına ek olarak modern ve efektif tasarıma sahip çeşmelerin

yerleştirilmesi ile toplumun plastik şişe kullanımının azaltılması amaçlanmıştır. Çöp kutuları yerine sıfır atık hedefi kapsamında geri dönüşüm kutuları konularak topluma çevre dostu yaşam bilincinin kazandırılması hedeflenmiştir. Bütünleşik kent mobilyaları tasarımı ile (örn: aydınlatma ögesi, yön levhaları ve çöp kovası, çeşme vb.) cadde genelindeki kent mobilyası karmaşasının yerine minimal ve işlevsel bir cadde düzeninin oluşturulması önerilmektedir (Şekil 52, Şekil 53).



**Şekil 52. Kent mobilyalarına ilişkin öneriler (Edanur Sayım, Tuğba Koçbayındıran)**



**Şekil 53. Oturma birimleri ve aydınlatma ögesi önerileri (Ayyüce Çuhadar, Mete Palancı)**

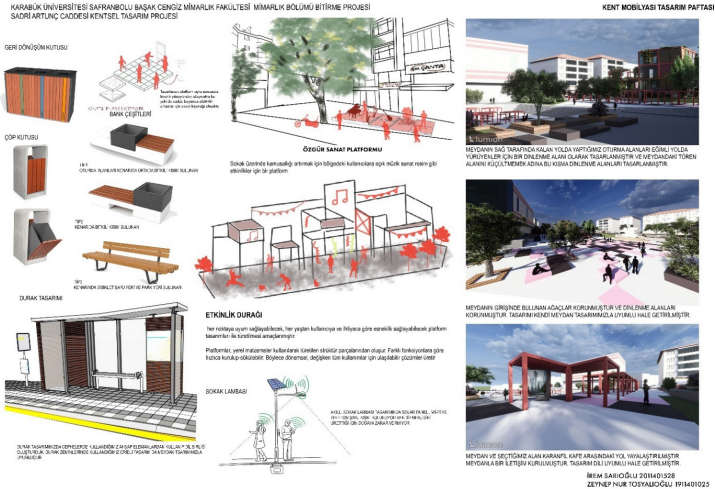
Sadri Artunç Caddesi aksındaki durak noktalarında akıllı şehir öğelerinden biri olan akıllı durakların yerleştirilmesi önerilmektedir. Akıllı duraklar kapsamında oturma öğeleri dışında solar enerjiden yararlanarak telefon şarj üniteleri, şehir haritaları, toplu taşıma kalkış ve durağa geliş saatleri, dijital bilgi panoları, ısıtma ve soğutma sistemleri gibi hizmetler yer almaktadır (Şekil 54).





**Şekil 54. Akıllı durak önerisi (Sueda Kocaer, Merve Tut, Aybüke Şevval Duymaz)**

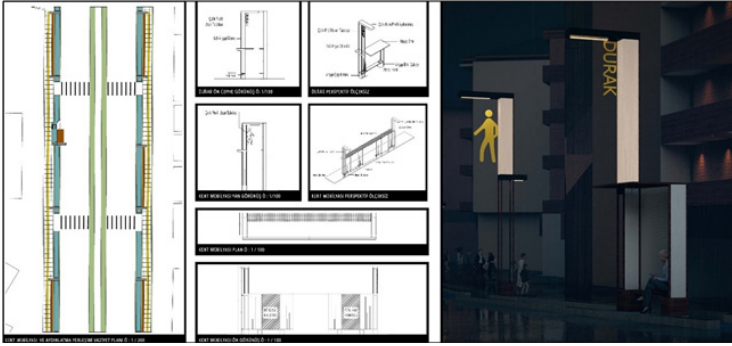
Solar enerji sayesinde elektrik üreten ve şarj ünitesi akıllı sokak lambaları önerilmiştir. Kinetik yüzeylerden oluşan platformlar önerilmiş, üzerinde yürüdüğü zaman oluşan kinetik enerjiden yararlanarak elektrik üretilmesi, bu sayede aydınlatma ögesinin elektriğinin sağlanması düşünülmüştür (Şekil 55).



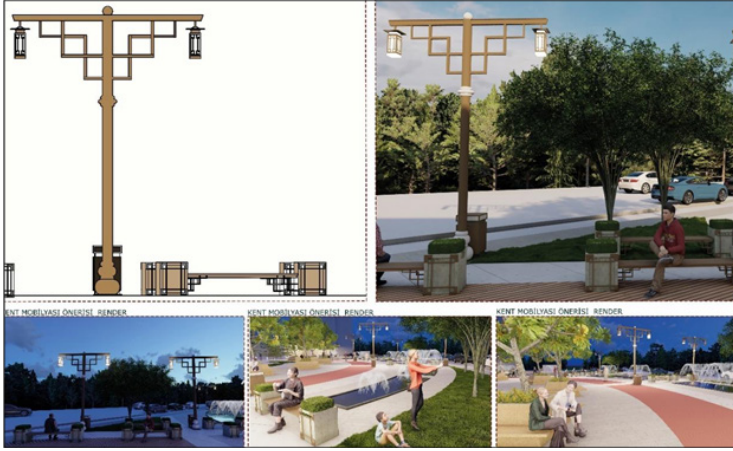
**Şekil 55. Proje alanı kent mobilyası önerileri (İrem Sarıoğlu, Zeynep Nur Tosyahoğlu)**



Safranbolu'nun geleneksel mimarisine uygun malzemelerle tasarlanan kent mobilyaları, 15 metrede bir yerleştirilen aydınlatma öğeleri ve çöp kutularının arasında konumlandırılarak cadde boyunca estetik bir bütünlük sağlanmıştır. Bu mobilyalar yaya geçitleri ve duraklar gibi önemli noktalarda uyarıcı levhalarla donatılmıştır. Ayrıca genişletilen kaldırımlar üzerinde engelli bireylerin kesintisiz erişimini sağlayacak farklı dokuda zemin düzenlemeleri yapılmıştır. Bu dokusal farklılıklar, dükkan girişlerinden kent mobilyalarına, yaya geçitlerinden duraklara kadar uzanarak caddenin tüm kullanıcıları için erişilebilir ve fark edilir bir alan sunmaktadır. Sadri Artunç Caddesindeki duraklarda insan figürleri ile bütünlüştürülen aydınlatma öğeleri tasarlanmıştır (Şekil 57).



**Şekil 57. Sadri Artunç Caddesinde durak ve aydınlatma öğesi tasarımı  
(Fatih Mehmet İlhan, Fatih Mehmet Kiday)**



Şekil 58. Misak-1 Milli Meydanı kent mobilyası önerileri (Merve Esmer, Fatmanur Çetin)

Misak-1 Milli Meydanında su öğeleri ile dengelenmiş oturma alanları tasarlanmış, ergonomik oturma öğeleri bitkisel tasarımlarla çevrelenerek sakin bir dinlenme ortamı sunulmuştur (Şekil 58).



Şekil 59. Sokak hayvanları için kulübe önerisi (Lamia Ertan, Merve Uras)

Proje alanında sokak hayvanlarının barınma, yeme ve içme ihtiyaçlarını karşılayacak bir kulübenin bulunmaması, sosyal sorumluluk kapsamında önemli bir eksiklik olarak değerlendirilmiştir (Şekil 59). Bu eksikliği gidermek amacıyla, sokak hayvanları için fonksiyonel ve dayanıklı bir kulübe tasarımı önerilmiştir. Kulübe, yağışlı ve nemli hava koşullarına dayanıklı malzemelerden yapılacaktır. Su geçirmez

özelliğindeki malzeme, hayvanların kuru ve güvenli bir ortamda barınmasını sağlayacaktır. Kulübenin iç kısmı, sıcaklık izolasyonu sağlamak amacıyla strafor, eski battaniyeler, halı veya keçe gibi malzemelerle kaplanabilir. Bu malzemeler, hayvanların özellikle soğuk hava koşullarında daha konforlu bir şekilde barınmalarını sağlayacaktır. Kulübe, birden fazla hayvanın aynı anda barınabileceği kadar geniş bir şekilde tasarlanmalıdır. Bu, hayvanların rahatça hareket etmelerine ve dinlenmelerine olanak tanır. Giriş kısmının dar tutulması, iç mekânın sıcaklığını korumaya yardımcı olur ve hayvanları rüzgar gibi dış etkenlerden korur. Ayrıca, kulübenin ön kısmına yağmurdan koruyacak bir saçak eklenebilir.

Kulübenin hemen önünde, hayvanların yeme ve içme ihtiyaçlarını karşılamak için özel bölmeler veya mama-su kapları yerleştirilebilir. Bu kaplar, kolayca temizlenebilir ve doldurulabilir özellikte olmalıdır. Mama-su kaplarının yer aldığı alan, yağış ve güneşten korunacak şekilde tasarlanmalıdır. Bu, hem hayvanların beslenme alanını hem de mamanın tazeliğini koruyacaktır.

Kulübenin, proje alanında yoğun yaya trafiğinden uzak, daha sakin ve güvenli bir bölgeye yerleştirilmesi önerilmektedir. Ayrıca, kulübenin etrafında yeşil alan veya gölgelik bir alan bulunması, hayvanların rahatlığı için ek avantaj sağlayacaktır.

## 7. SONUÇ BAĞLAMINDA ÖNERİLER

Bu yıl, UNESCO Dünya Miras Listesi'ne alınışının 30. yılını kutlayan Safranbolu, ülkemizde “korumanın başkenti” unvanını hak ederek kazanan eşsiz bir kenttir. Tarihi kent dokusunun bütüncül bir yaklaşımla korunması sayesinde, Safranbolu yalnızca geçmişin mirasını bugüne taşıyan bir kent değil, aynı zamanda bu mirası yeni nesiller için yaşanabilir bir hale getiren örnek bir modeldir.

Safranbolu'nun UNESCO listesindeki bu 30 yıllık serüveni, kent kimliğinin korunmasının, doğru planlama ve vizyoner yaklaşımlarla nasıl sürdürülebileceğini gösteren bir başarı hikâyesidir. Tarihi evleri, sokak dokusu, hanları, hamamları ve çarşılarıyla kent, geleneksel Osmanlı kent yapısının nadir bir örneği olarak uluslararası düzeyde tanınmaktadır. Ancak, bu değerli mirası sadece eski kent merkezinde korumak yeterli değildir; bu kimliğin, kentin gelişme alanlarına da yayılması gerekmektedir.

Safranbolu'nun tarihi kent dokusunun dışında kalan alanlar, kentin bugünkü ihtiyaçlarına cevap verebilecek şekilde yeniden ele alınmalı ve tasarlanmalıdır. Günümüz kent yaşamının gereklilikleri göz önünde bulundurularak, hem kent sakinlerinin hem de ziyaretçilerin faydalanabileceği **yaya dostu, kimlikli ve kaliteli kamusal alanlar** oluşturulmalıdır. Bu kamusal alanlar, Safranbolu'nun tarihi dokusunu tamamlayan, çevreyle uyumlu ve sosyal etkileşimi artıran mekânlar olarak tasarlanmalıdır.

Koruma alanı dışında kalan bölgelerde, kent kimliğiyle bütünleşik bir anlayışla planlanan yaya yolları, meydanlar, parklar ve diğer kamusal alanlar, Safranbolu'nun sürdürülebilir bir kent olma hedefini destekleyecektir. Bu alanlar, kentin tarihsel mirasını modern bir yaşama uyarlarken, yaya öncelikli bir yaklaşım benimsemeli ve erişilebilirlik, estetik ve işlevsellik ilkelerini bir araya getirmelidir.

Safranbolu'nun “**koruma ve gelişim**” dengesini kuran bu yaklaşım, kentin sadece bir geçmiş anlatısı olarak kalmasını değil, aynı zamanda bugünün ihtiyaçlarına uygun bir şekilde evrilmesini sağlayacaktır. UNESCO'nun belirlediği dünya mirası standartlarına uygun olarak, hem eski kent dokusu korunmalı hem de yeni alanlar bu eşsiz kimliği tamamlayan bir anlayışla geliştirilmelidir.

Esasen Safranbolu için temel gereksinim bir gelişme planının hazırlanmasıdır. Planlama ve kentsel tasarım süreçlerinin bütünleşik olabilmesi için yerel yönetime gelişme önerilerinin nasıl değerlendirileceğini gösteren bir dizi kararı içeren, halk desteğini alan bir gelişme planı gerekir. Safranbolu'nun “okunabilir bir kent mi?”, “kültür kenti mi?”, “yenilikçi, çevreselci, tarihsel duyarlılığı olan bir kent mi?” olacağı sorularına yanıt veren ve kentsel tasarımla ilişkili boyutta bir gelişme planı zorunludur.

Değişen dönüşen tüm kentlerde kentsel tasarım güçlü bir rol oynamakta, kentsel mekânın yeniden biçimlendirilmesinde önemli bir araç olarak karşımıza çıkmaktadır. Safranbolu'ya ilişkin kentsel tasarım politikasının belirlenmesi, yerleşmeye ilişkin kentsel tasarım stratejilerinin oluşturulması, yere özgü kentsel tasarım rehberinin hazırlanması gerekir. Korumanın başkentinde tarihi ve kültürel sürekliliğin sağlanması için yerel karakter ve kimlik vurgulanmalı, mekân kalitesi artırılmalı, insan odaklı ulaşım yaklaşımı benimsenerek erişebilirlik sağlanmalı, mekânın okunması ve kolay algılanması sağlanmalı, karma kullanımlar dikkate alınmalı, sürdürülebilir ve ekolojik yaklaşımlar içeren bir kentsel tasarım rehberi hazırlanmalıdır.

Bu rehberin yön vereceği kentsel tasarım projeleri, Safranbolu'da sürdürülebilir koruma ile kent kimliğini destekleyen sürdürülebilir bir gelişme modelini bir araya getirebilir. Safranbolu'nun tarihi dokusunun korunarak günümüz ihtiyaçlarına cevap verebilecek şekilde yeniden düzenlenmesi, yalnızca fiziksel mekânların iyileştirilmesi

değil, aynı zamanda toplumsal faydanın artırılması açısından da kritik bir süreçtir.

Kentsel tasarım, mekân odaklı stratejiler geliştirmek için etkin bir araç olarak öne çıkmaktadır. Bu stratejiler, yalnızca Safranbolu'nun fiziksel dokusunu korumakla kalmayıp, sosyal, ekonomik ve çevresel boyutlarıyla kentin sürdürülebilir bir geleceğe yönelmesini sağlamaktadır. Aynı zamanda, kentsel tasarım iyi yönetim için güçlü bir araç olarak değerlendirilebilir. İyi yönetim, katılımcı bir yaklaşımla farklı paydaşların bir araya geldiği, karar alma süreçlerinin şeffaf ve kapsayıcı bir şekilde yürütüldüğü bir çerçeve sunar. Bu bağlamda, kentsel tasarım, kullanıcıların ihtiyaçlarına uygun, eşitliği gözeten ve kamusal yararını önceliklendiren süreçler ortaya koyar.

Bu rehberin öngördüğü projeler, Safranbolu'yu sadece bir tarihi kent değil, aynı zamanda modern yaşamın ihtiyaçlarına uygun, erişilebilir ve yaşanabilir bir kent haline getirecektir. Bu süreç, Safranbolu'nun koruma alanındaki liderliğini, sürdürülebilir kentleşme alanında da pekiştirecektir.

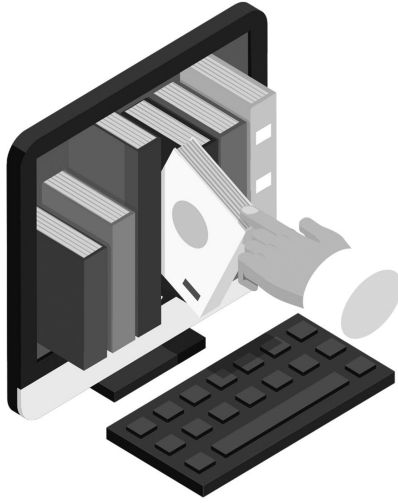


**KAYNAKLAR**

- Çelikyay, S. (2016). Spatial Development Strategies for Liveable City: Parthenia. Chapter In: The Sustainable City XI, WIT Transactions on Ecology and The Environment, Vol.204, 129-141.
- Çelikyay, H.S. (2017). “Kent İmgelerinin Kamusal Alanı Tariflemesindeki Rolü” (Kitapta Bölüm) (Ed.: H.Selma Çelikyay) Kamusal Alanların Mekânsal Organizasyonu. Bartın Üniversitesi Yayın No:30, Fen Bilimleri Enstitüsü Yayın No:01, s:19-41.
- Çelikyay, S. (2023). “Planlama sürecinde kentsel koruma-kentsel tasarım ilişkisi” (Kitapta Bölüm) Mimarlık, Planlama ve Tasarım Alanında Araştırma ve Derlemeler, Platanus Yayınevi, s:95-104, ISBN:9978-625-6517-46-2
- ÇŞB (2016). *Kentsel Tasarım Rehberleri*, Cilt:2, Çevre ve Şehircilik Bakanlığı Yayını, ISBN: 978-605-5294-56-4
- ÇŞB (2017). *Yerel Yönetimler İçin Kentsel Tasarım Rehberi Hazırlama El Kitabı*. Çevre ve Şehircilik Bakanlığı, Ankara.
- Gökgür, P. (2008). *Kentsel Mekânda Kamusal Alanın Yeri*. Bağlam Yayıncılık, Birinci Basım, İstanbul, ISBN: 978-975-8803-88-0.
- Hall, K.B., Porterfield, G.A., (2001). *Community by Design: New Urbanism for Suburbs and Small Communities*, Mc. Graw Hill, New York.
- KENTTAM, (2016). *Kentsel Tasarım Rehberlerinin Hazırlanması Projesi Arama Konferansı Hazırlık Dokümanı*, Çevre ve Şehircilik Bakanlığı, Ankara.
- Lynch, K. (1960). *The Image of the City*, MIT&Harvard College.
- Otaner, F.Z., Keskin, A. (2005). Kentsel geliştirmede Kamusal Alanların Kullanımı, *itüdergisi/a mimarlık, planlama, tasarım*, Cilt:4, Sayı:1, 107-114.

- Onur, B., Tuna-Kayılı, M. (2021). Sürdürülebilir Kent Arayışında Bir Stüdyo Deneyimi: Ekotopya, *International Social Sciences Studies Journal*, 7 (85), 2966- 2976.
- Özeren, Ö., Tuna-Kayılı, M. (2021). Designing Public Squares to Optimize Human Outdoor Thermal Comfort: A Case Study in Safranbolu, *Journal of Awareness*, 6 (1), 13-20.
- Stauskis, G., Eckardt, F. (2011). Empowering Public Spaces as catalysers of Social Interactions in Urban Communities, *Urbanistika ir architektūra*, 35(2):117-128.
- Tuna Kayılı, M., Onur Işıkoğlu, B. (2019). “Sürdürülebilirlik Bağlamında Yavaş Şehir Hareketi ve Eflani İçin İrdeleme” (Kitapta Bölüm) Mimarlık Alanında Güncel Çalışmalar, İksad Yayınevi, ISBN: 978-605-7695-25-3
- Tuna Kayılı, M., Onur , B. (2023). *Karabük Kent Meydanı Kentsel Tasarım Projesi Önerileri*. İksad Yayınevi, ISBN: 978-625-6404-73-1

# TÜM ÜNİVERSİTE DERS KİTAPLARI VE AKADEMİK KİTAPLAR KİTAPMATİK'DE!



ilk okuyan siz olun  
**kitapmatik**  
internetteki kitapçınız

© /KİTAPMATİK | [www.kitapmatik.com.tr](http://www.kitapmatik.com.tr)