

**EĞİTİM**  
yayınevi

# TARİHİ KAMU YAPILARININ CEPHE DÜZENİ ÜZERİNE BİR ARAŞTIRMA

KONYA'DA 19.YY VE SONRASINDA AÇILAN  
AZINLIK VE YABANCI DEVLET OKULLARI

ÖĞR. GÖR. OSMAN ZİYAETTİN YAĞCI  
DOÇ. DR. A. ESRA BÖLÜKBAŞI ERTÜRK

# TARİHİ KAMU YAPILARININ CEPHE DÜZENİ ÜZERİNE BİR ARAŞTIRMA

KONYA'DA 19.YY VE SONRASINDA AÇILAN  
AZINLIK VE YABANCI DEVLET OKULLARI<sup>1</sup>

**ÖĞR. GÖR. OSMAN ZİYAETTİN YAĞCI<sup>2</sup>**  
**DOÇ. DR. A. ESRA BÖLÜKBAŞI ERTÜRK<sup>3</sup>**

- 
- 1 Karabük Üniversitesi Lisansüstü Eğitim Enstitüsü Mimarlık Anabilimdalı'nda Dr. Öğr. Üyesi Ayşen Esra BÖLÜKBAŞI ERTÜRK danışmanlığında, Osman Ziyaettin YAĞCI tarafından yapılan "19.Yy-20. Yy Konya ve Çevresinde Gayrimüslim Mektepleri ve Yabancı Devlet Okullarının Mimari Analizi" başlıklı yüksek lisans tezinden üretilmiştir.
  - 2 Öğr. Gör. Karabük Üniversitesi, Safranbolu Başak CENGİZ Mimarlık Fakültesi, Mimarlık Bölümü, osmanyagci@karabuk.edu.tr, ORCID: 0000-0002-7129-1891
  - 3 Doç. Dr. Karabük Üniversitesi Karabük Üniversitesi, Safranbolu Başak CENGİZ Mimarlık Fakültesi, Mimarlık Bölümü, esrabolukbasi@karabuk.edu.tr, ORCID:0000-0002-9218-0728

**TARİHİ KAMU YAPILARININ CEPHE DÜZENİ ÜZERİNE BİR ARAŞTIRMA:  
KONYA'DA 19.YY VE SONRASINDA AÇILAN AZINLIK VE YABANCI  
DEVLET OKULLARI**

Öğr. Gör. Osman Ziyaettin Yağcı, Doç. Dr. A. Esra Bölükbaşı Ertürk

**Genel Yayın Yönetmeni:** Yusuf Ziya Aydoğan (yza@egitimyayinevi.com)

**Genel Yayın Koordinatörü:** Yusuf Yavuz (yusufyavuz@egitimyayinevi.com)

**Sayfa Tasarımı:** Kübra Konca Nam

**Kapak Tasarımı:** Eğitim Yayınevi Grafik Birimi

T.C. Kültür ve Turizm Bakanlığı

**Yayıncı Sertifika No:** 76780

**E-ISBN:** 978-625-5971-48-7

1. Baskı, Aralık 2024

**Kütüphane Kimlik Kartı**

**TARİHİ KAMU YAPILARININ CEPHE DÜZENİ ÜZERİNE BİR ARAŞTIRMA:  
KONYA'DA 19.YY VE SONRASINDA AÇILAN AZINLIK VE YABANCI  
DEVLET OKULLARI**

Öğr. Gör. Osman Ziyaettin Yağcı, Doç. Dr. A. Esra Bölükbaşı Ertürk

IV+62 s., 135x215 mm

Kaynakça var, dizin yok.

E-ISBN: 978-625-5971-48-7

Copyright © Bu kitabın Türkiye'deki her türlü yayın hakkı Eğitim Yayınevi'ne aittir. Bütün hakları saklıdır. Kitabın tamamı veya bir kısmı 5846 sayılı yasanın hükümlerine göre kitabı yayımlayan firmanın ve yazarlarının önceden izni olmadan elektronik/mekanik yolla, fotokopi yoluyla ya da herhangi bir kayıt sistemi ile çoğaltılamaz, yayımlanamaz.

**EĞİTİM**

yayınevi

**Yayınevi Türkiye Ofis:** İstanbul: Eğitim Yayınevi Tic. Ltd. Şti., Atakent mah.  
Yasemen sok. No: 4/B, Ümraniye, İstanbul, Türkiye

**Konya:** Eğitim Yayınevi Tic. Ltd. Şti., Fevzi Çakmak Mah. 10721 Sok. B Blok,  
No: 16/B, Safakent, Karatay, Konya, Türkiye  
+90 332 351 92 85, +90 533 151 50 42, 0 332 502 50 42  
bilgi@egitimyayinevi.com

**Yayınevi Amerika Ofis:** New York: Egitim Publishing Group, Inc.  
P.O. Box 768/Armonk, New York, 10504-0768, United States of America  
americaoffice@egitimyayinevi.com

**Lojistik ve Sevkiyat Merkezi:** Kitapmatik Lojistik ve Sevkiyat Merkezi, Fevzi Çakmak Mah.  
10721 Sok. B Blok, No: 16/B, Safakent, Karatay, Konya, Türkiye  
sevkiyat@egitimyayinevi.com

**Kitabevi Şubesi:** Eğitim Kitabevi, Şükran mah. Rampalı 121, Meram, Konya, Türkiye  
+90 332 499 90 00  
bilgi@egitimkitabevi.com

**İnternet Satış:** www.kitapmatik.com.tr  
+90 537 512 43 00  
bilgi@kitapmatik.com.tr

# İÇİNDEKİLER

GİRİŞ.....	1
1. Maarif-i Umumiyye Nizamnamesi'nden Önce Eğitim Politikalarına Bakış.....	3
1.1. Maarif-i Umumiyye Nizamnamesi ve Eğitime Etkileri.....	4
2. Azınlık Kavramı.....	5
2.1 Ermeni Azınlık Mektepleri.....	6
3. Yabancı Kavramı .....	8
3.1 Fransız Okulları.....	9
4. Konya'da Açılan ve günümüze Ulaşan Azınlık Okulları .....	10
4.1 Cenanyan Ermeni Mektebi (1892) .....	10
4.1.1 Cenanyan Mektebi'nin Konumu .....	11
4.1.2 Cenanyan Mektebi Dönemsel Kronolojisi .....	13
4.1.3 Cenanyan Mektebi Cephe Özellikleri.....	17
4.2 Akşehir Ermeni Mektebi .....	27
4.2.1 Akşehir Ermeni Mektebi'nin Konumu .....	28
4.2.2 Akşehir Ermeni Mektebi'nin Dönemsel Kronolojisi .....	29
4.2.3 Akşehir Ermeni Mektebi Cephe Özellikleri.....	32
4.3 Konya (Assomptionist) Fransız Erkek Mektebi .....	41
4.3.1 Konya (Assomptionist) Fransız Erkek Mektebi'nin Konumu .....	43
4.3.2 Konya Fransız Erkek Mektebi'nin Dönemsel Kronolojisi .....	45
4.3.3 Konya (Assomptionist) Fransız Erkek Mektebi Cephe Özellikleri.....	46
5. Sonuç ve Değerlendirme .....	56
KAYNAKÇA .....	59

## ÖNSÖZ

Osmanlı Devleti'nde 19.yy'da eğitimde reform çalışmaları, gayrimüslim azınlıklara ve yabancı devletlere ait okulların açılmasında etkili olan Maarif-i Umumiyye Nizamnamesi, bu okulların taşraya yayılmasının önünü açmıştır. Konya'da bu döneme ait tarihi yapı stoğunun önemli bir parçasını oluşturan bu okullardan, Çifte Merdiven Mahallesi'nde bulunan Cenanyan Mektebi ve Katolik bir Fransız tarikatı olan; "Assomptionistes" tarafından, Gazi Alemşah Mahallesi'nde bulunan "Konya Assomptionist Fransız Erkek Mektebi" aynı zamanda şehrin kent hafızasının önemli bir parçası konumundadır. Bir diğer örnek ise Konya'nın ilçesi olan Akşehir'de açılan Ermeni Mektebi'dir. Günümüze ulaşmış olan Cenanyan Mektebi, Akşehir Ermeni Mektebi, Konya (Assomptionist) Fransız Erkek Mektebi zaman içerisinde farklı işlevlerle kullanılmış ve pekçok değişikliğe uğramıştır. Bu okullar süreç içerisinde geçirmiş oldukları değişiklikler söz konusu olduğunda, değişen kat planları, yapı elemanları ve uygulanan restorasyon çalışmaları kapsamında da ele alınmıştır ancak bu çalışmada, Konya'da 19.Yy kamu yapısı olarak bahsi geçen üç okulun cephe düzenlerinde herhangi bir değişiklik olmadığından öncelikli olarak cephe analizi yapılmıştır.

**Öğr. Gör. Osman Ziyaettin YAĞCI**

**Doç. Dr. A. Esra BÖLÜKBAŞI ERTÜRK**

## GİRİŞ

---

Osmanlı devleti'nde, 19. yüzyılda modernleşme gayesiyle başlatılan eğitim reformu, sadece merkezlerde değil, taşrada da eğitilmiş insanların sayısı ve niteliklerini arttırmayı amaçlamıştır. Reform çalışmaları hem devlete ait okulların geliştirilmesinde hem de gayrimüslim azınlıklara ve yabancı devletlere ait okulların açılması ve yaygınlaşmasında etkili olmuştur. Özellikle 1856 Islahat Fermanı'ndan sonra gayrimüslim mektepleri ve yabancı devlet okullarının sayıları artmaya, 1867'de yürürlüğe giren "Tebaa-i Ecnebiyyenin Emlâke Mutasarrıf Olmaları" hakkındaki kanun ile taşraya yayılmaya başlamıştır. Bu okulların daha kontrollü açılması ve eğitimlerinin denetlenmesi amacıyla; 1 Eylül 1869'da "Maarif-i Umumiyye Nizamnamesi" yürürlüğe girmiştir. Bu nizamname ile gayrimüslim mekteplerinin ve yabancı devlet okullarının net bir şekilde tarifi yapılmıştır. Çalışmada, Konya'da açılan gayrimüslim azınlıklara ve yabancı devletlere ait okullarından günümüze ulaşamamış olan; Rum Cemaat Mektebi, İstasyon Rum Mektebi, Sahakyan Ermeni Mektebi, Kortoprus Ermeni Mektebi, Konya (Assomptionist) Fransız Kız Mektepleri'nin (Tablo 2), mimari cephe analizleri yeterli veriler elde edilemediğinden yapılmamıştır. Yapılan incelemeler doğrultusunda, yeterli verilerin elde edilebildiği okullar; Cenanyan Ermeni Mektebi, Akşehir Ermeni Mektebi, Konya (Assomptionist) Fransız Erkek Mektebi'dir (Tablo 1). Bu okulların süreç içerisinde değişen kat planlarına göre cepheleri, bu cephelerin yapı elemanları ve cephelerde uygulanan restorasyon çalışmaları incelenmiş ve birbirleriyle kıyaslaması

yapılmıştır. Konya kentindeki konumu, çevresel özellikleri ve mevcut durumları ortaya konulmuştur. Temsil ettikleri ideoloji ve kültür bakımından ülkemizin mimari hafızasında önemli bir yere sahip olan bu okulların bir bölümünün çevresel ve kişisel faktörler, yanlış koruma politikaları, kültürel ve mimari öneminin yeteri kadar anlaşılammış olması gibi sebeplerle günümüze ulaşamadığı görülmüştür.

**Tablo 1. 1862-1913 Yılları Arasında Konya’da Açılan, Günümüze Ulaşabilen Azınlık ve Yabancı Okulları (Sarıçelik, 2010’a Göre Düzenlenmiştir).**

Okul Adı/Yılı	Güncel Durumu	Görsel Verileri	Analiz Yöntemi	İşlevi
Cenanyan Ermeni Mektebi (M 1892)	Aktif Kullanımda	Güncel ve Tarihi Veriler Kullanıldı	Plan, Cephe, Tarihi Veriler, Yerde İnceleme	Timav Binası
Akşehir Ermeni Mektebi (M 1862)	Restore Sürecinde	Güncel ve Tarihi Veriler Kullanıldı	Plan, Cephe, Tarihi Veriler, Yerde İnceleme	Aktif Olarak Kullanılmıyor
Fransız Erkek Mektebi (M 1903)	Aktif Kullanımda	Güncel ve Tarihi Veriler Kullanıldı	Plan, Cephe, Tarihi Veriler, Yerde İnceleme	İlçe Milli Eğitim Müdürlüğü Binası

**Tablo 2. 1862-1913 Yılları Arasında Konya’da Açılan, Günümüze Ulaşamayan Azınlık ve Yabancı Okulları (Sarıçelik, 2010’a Göre Düzenlenmiştir).**

Okul Adı/Yılı	Güncel Durumu	Görsel Verileri	Analiz Yöntemi	İşlevi
Rum Cemaat Mektebi (M 1911)	Günümüze Ulaşamamış	Ulaşılamadı	Tarihi Veriler Üzerinden	–
İstasyon Rum Mektebi (M 1910)	Günümüze Ulaşamamış	Ulaşılamadı	Tarihi Veriler Üzerinden	–
Sahakyan Ermeni Mektebi (M 1910)	Günümüze Ulaşamamış	Ulaşılamadı	Tarihi Veriler Üzerinden	–
Kortoprus Ermeni Mektebi (M 1914)	Günümüze Ulaşamamış	Ulaşılamadı	Tarihi Veriler Üzerinden	–
Fransız Kız Mektebi (M 1893)	Günümüze Ulaşamamış	Ulaşılamadı	Tarihi Veriler Üzerinden	–

## 1. Maarif-i Umumiyye Nizamnamesi'nden Önce Eğitim Politikalarına Bakış

Fatih'in İstanbul'u fethi ile başlayıp, Tanzimat dönemine kadar devam eden eğitim sürecinde, tıpkı Müslümanlardaki gibi, diğer dinlere bağlı kesimlerde de, kendi dinlerinden olan maddi durumu iyi ve cemiyetine yardım etme anlayışına sahip bireyler eğitim sorumluluğunu üstlenmiştir. Bu anlayış sonucunda her caminin yanında veya yakınında bir mektep ya da medrese konumlandırılırken, kiliselerin yanında da o cemiyete ait okulların açılması anlayışı ortaya çıkmıştır. Bu imtiyaz ilk olarak Rumlar'a, sonrasında Ermeniler'e ve en son olarak Yahudilere tanınmıştır (Tunç, 1969). Osmanlı devrinde izlenen politika sebebiyle her zaman farklı etnik kökenlere sahip vatandaşların eğitim hakkı muhafaza edilmiş ve bu hususta müslüman-gayrimüslim ayrımı yapılmamıştır. Devletin mensubu olan Arap, Arnavut, Bulgar, Rum, Ermeni, Yahudi ve diğer gruplara eğitim konusunda adaletli davranılmış ayrıca hıristiyan ve musevi olan bu gruplara eşitlik açısından Türk vatandaşlarla kıyaslandığında daha imtiyazlı davranılmıştır (Vahapoğlu, 1990). Yabancı ülke veya cemiyetlerce faaliyete geçirilmesi planlanan eğitim kuruluşlarına izin verilmiştir. Bunlarda görev yapan eğitimci ve idarecilere uzun bir süre müdahale edilmemiş, hükümet gayrimüslim kesimin eğitim öğretim meseleleriyle yeterince ilgilenememiş, bu durumun sisteme yansıyan olumsuz etkilerini fark ettiğinde ise gerekli yasakları uygulayarak engel olmaya çalışmıştır (Şeref, 1985). Osmanlı Devleti'nin eğitimi kamusal bir vazife disipliniyle sahiplenmesi, Tanzimat'tan sonra gelişen bir anlayış şekli olmuştur. Küresel ölçekte değişen ve dönüşen eğitim modelini XVIII. Yüzyıldan itibaren dikkate almaya başlaması, bu anlayışın gelmesini geciktiren sebeplerden olmuştur. Bu sayede Osmanlı Devlet idaresince etkin olan düşünce değişmeye ve modern devlet sisteminin bir ihtiyacı haline gelen kamu hizmetlerinde yaygınlık kuralı hakim olmaya başlamıştır. Tanzimatla beraber eğitim sistemi yeniden ele alınmaya başlamıştır. Fakat eski eğitim müesseselerine muhalif bir



anlayışla yola çıkan yeni eğitim kurumları açma politikası, bu okulların gösterdiği tepkilerle yeteri kadar yayılamamış eski ve yeni anlayış beraber yürütülmeye çalışılmıştır. Yine aynı zaman diliminde eğitim faaliyetlerinin hukukî sınırlarının netleşmeye başladığı ve bu ilke doğrultusunda gerekli görülen eksikliklerin düzenlenebilmesi için yeni kanun ve nizâm-nâmeleri yürürlüğe koyma çalışmaları görülmektedir (Vahapoğlu, 1990). Osmanlı Devleti'nde eğitim sisteminin işleyişinde sorumlu dört ayrı teşkilat bulunmaktadır. Bu teşkilatlar;

- Meşihat Makamı
- Maarif Nezareti ve diğer Nezaretler
- Gayrimüslim cemaat teşkilatı, (patrikhane ve hamamhane)
- Yabancı papaz heyetleri ve yabancı hükümetlerdir (Vahapoğlu, 1990).

### **1.1. Maarif-i Umumiye Nizamnamesi ve Eğitime Etkileri**

Osmanlı Devleti kendi coğrafyasında açılan gayrimüslim mektepler ile ilgili önemli bilgilere sahip olmadığı gibi açılması planlananlar hakkında da herhangi bir malumata sahip değildi. Bu duruma müdahale edebilmek amacıyla 1869 senesinde yürürlüğe giren Maarif-i Umumiye Nizamnamesi'ne bir madde ilave edilerek bu durumda olan okullar denetimli bir hale getirilmek istenmişti (Sarıçelik, 2010). Osmanlı Devleti'nin yıkılma dönemine kadar uygulanan bu nizamname 1 Eylül 1869'da yürürlüğe girmiştir. Nizamnamenin yürürlüğe girmesinde, III. Selim zamanında ortaya çıkıp Tanzimat Dönemi'nde daha yaygın hale gelen yenilikler etkin rol oynamıştır. Islahat Fermanı'yla yabancılara geniş kapsamlı imtiyazlar tanınması yabancı okullarının sayılarının artmasına sebep olmuştur. 1865 senesinde yürürlüğe giren Gümrük Nizamnamesi ve 1869 senesinde düzenlenen Maarif-i Umumiye Nizamnamesi ile yabancı okullar daha kontrollü hale getirilmeye çalışılmıştır. Maarif-i Umumiye Nizamnamesi ile yabancı

okullarla beraber yerli okullar da düzenlenmeye çalışılmıştır. Daha açık bir ifadeyle Osmanlı Devleti, kendi okullarına da bir düzenleme getirmek, yasalara dayalı daha sistemli bir denetim mekanizması oluşturmaya çalışmıştır. Eğitim sahasında bir hayli geniş düzenlemeleri kapsayan bu nizamnamenin bilhassa yabancı okullar olmak üzere gayrimüslim mekteplerinin de açılışını daha kontrollü bir hale getirilmesini öngören madde 129.maddedir. Bu maddeyle 19.yüzyılda kontrolsüz bir şekilde artış gösteren, güncellenmiş misyonerlik çalışmalarının en stratejik gücü olarak kabul edilen yabancı okulları ve gayrimüslim azınlıklar tarafından faaliyete geçirilen özel eğitim kurumlarının kontrollü bir sistem dahilinde çalışmaları amaçlanmıştır. 1856 senesinde, yürürlüğe giren Islahat Fermanı ile *“ahalisinin tamamı bir mezhepte bulunan şehir, kasaba ve köylerde icrayı ayine mahsus binalar, mektepler, hastaneler vs. mahallerin eski halleri üzere tamirlerine engel olunmaması, bu tip mahallerin yeniden inşası halinde patrik veya cemaat reisleri tarafından tasvibi ile resmi ruhsat alınması”* kapsamında çalışmalar hayata geçirilmiştir. Buna ek olarak Islahat Fermanı’nda tüm milletlerin belirli sınırlar kapsamında eğitim kurumları kurma hakkı bulunduğu ve bu sistemin denetlenmesinin maarif meclisinin sorumluluğuna verildiği belirtilmiştir (Mutlu, 1999). Maarif meclisleri Osmanlı maarifi için denetleme mercii olması sebebiyle son derece stratejik bir komisyon olmuştur. Maarif meclisinin kurulmasını öngören 131.maddede: *“İdare-i Maarifin Merkez-i Umumisi olmak ve Maarif Nezaret-i celilesinin taht-ı riyasetinde bulunmak üzere Dersaadet’e bir büyük Meclis-i Maarif teşkil olunup Daire-i İlmiye ve Daire-i İdariye namıyla iki kısma kılınacaktır.”* ibaresiyle ifade edilmektedir (Haydaroğlu, 1990).

## 2. Azınlık Kavramı

Bulunduğu toplumun nüfusuna oranla daha küçük ve ırk, dil, din, kültür olarak bulunduğu toplumdan farklılaşan bir grubu ifade etmektedir (Bilgiç, 2013). Osmanlı Devleti bünyesinde yaşamakta olan azınlıklar, Batılı devletler ile aynı

dinin mensupları olmalarından dolayı bu devletlere devamlı yakınlık hissi beslemişlerdir (Vahapoğlu, 1990). Öyle ki, 1610 senesinde IV. Hauri'nin hayatını kaybetmesinden dolayı İstanbul Katolik Kilisesi'nde düzenlenen ayin ve yas tutma adeti, 1684 senesinde XIV. Lousi'in hayatını kaybeden eşi için de yinelenmiştir (Polvan, 1952). Osmanlı zamanında azınlık anlamına gelen ekalliyet tabiriyle vasıflandırılan grup, Tanzimat'a kadar olan süreçte İslâm anlayışına göre müşrikler (putperestler) ve Ehli Kitap olarak sınıflandırılıyorlardı (Şener, 1983). Bunlar İslâm hukukunun müsaade ettiği sınırlar içerisinde cemaat faaliyetlerinde, toplum düzenini etkileyen meselelerle, aile, miras ve buna benzer meselelerde toplumun çoğunluğuna oranla daha geniş sayılabilecek haklara sahiptiler (Vahapoğlu, 1990). Fatih Sultan Mehmed, 1453 senesinde İstanbul'u fethettiği zaman, gayrimüslim tebaa; Latinler, Ortadokslar, Ermeniler ve Yahudilerden oluşmaktaydı. Fatih Sultan Mehmed, Osmanlının din ve vicdan hürriyeti prensibine uyarak, bütün gayr-i Müslimlere oldukça geniş imtiyazlar tanımıştır (Şakiroğlu, 1983).

## 2.1 Ermeni Azınlık Mektepleri

19. yüzyılda, Osmanlı coğrafyasında yaşayan Protestan Ermeni nüfusu 60.000'i bulmuştur. Bu sebeple Ermeni cemaati; Protestan, Gregoryan ve Katolik olarak üç farklı kola ayrılmışlardır. Amerikan misyonerleri, Ermeni eğitim formatını lise ve yüksekokul olacak şekilde güncellemişlerdir (Şimşir, 1985). Misyonerlerin yardımıyla faaliyete geçen okullar haricinde, resmi olarak açılan ilk Ermeni okulu 1790 senesinde Şinor Mığırđıç Miricanyan'ın Galata'da açtığı okuldur. 1803 ve 1812 arasındaki süreçte ise, İstanbul'un bir çok semtine parasız eğitim veren Ermeni okulları açılmıştır. 1824 senesinde Patrik Karabet, Anadolu'da bulunan Ermeni cemaatine yolladığı bir yazıda, her cemaatin okul açma çalışmalarına başlamasını istemiştir (Ergin, 1977). Okulların sayısındaki artış ve sisteminin gelişmesi sonucunda, Ermeniler eğitim kadrosunun daha kaliteli bir hale gelmesi amacıyla,

1810 senesinde Paris'e 1816 senesinde Moskova'ya ve 1823 senesinde ise öğrencileri Tiflis'e göndermişlerdir (Vahapoğlu, 1990). 1834 senesinde ise, Anadolu'da 120 adet Ermeni okulu eğitim-öğretim faaliyeti yapar hale gelmiştir. Okulların sayısındaki artış sebebiyle ortaya çıkan mali yükün sorumluluğunu Ermeni esnaflar üstlenmiş ve eğitim sisteminin işleyişi ve kontrolü ise bir heyet tarafından yapılmıştır. Fakir öğrenciler için kurulan ilk Ermeni okulu ise, 1838 senesinde Bezciyan'ın açtığı okuldur. Bezciyan okul için bir yönetmelik hazırlamıştır. Bu yönetmelik; okulda Ermenice haricinde bir dil kullanılmaması, öğrencilere fiziki müdahalede bulunulmaması, okuyanın sanata verilmesinin okulun iznine tabi olması gibi kuralları bulundurmaktadır. Ermeniler, 1840 senesinde ise kız öğrenciler için ilk kez Kumkapı'da "Lusaviriç" isminde, bir okul açmışlardır. 1853 senesinden sonra ise eğitim çalışmaları için 14 üyeden oluşan bir Ermeni "Maarif Komisyonu" kurulmuştur (Ertuğrul, 1998). Ermeni anayasası niteliğindeki, 1863'te kabul edilen "Nizamname-i Millet-i Ermeniyân" olarak tanımlanmış bir nizamname ile, eğitim işleyişi, 20 üyeden oluşan "Ermeni Maarif Komisyonu"nun denetimine verilmiştir. Bu sayede Ermeni okullarının eğitime bakış açısı dini yaklaşımdan, millî ve siyasi bir yaklaşıma dönüşmüştür. 1859 senesinde Ermeniler tarafından tutulan bir istatistiğe göre İstanbul'da faaliyet gösteren 42 Ermeni okulu ve bu okullarda eğitim gören 5.000'inden fazla öğrenci olduğu görülmektedir. 1871 senesinde yapılan bir araştırmada, İstanbul'da faaliyet gösteren 48 Ermeni mektebinin yaklaşık 6.000 öğrencisi olduğu görülmektedir. 1874 senesine ait bir istatistik ise, Anadolu'da Ermenilere ait 469 adet ilk ve ana mektebi olduğunu göstermektedir (Tekeli & İlkin, 1998). Cemiyet ve misyonerlerin Ermeni okulu adı altında açtığı okullar o dönemde hayli büyük rakamlara ulaşmıştır. 1879 senesinde sadece „Azkaniver Hayuhyaç İngerrutyân Cemiyeti“ 23 adet okul açmıştır. Araratyan, Tıboçaser ve Giligyan dernekleri tarafından ise, Meşrutiyetin ilanına kadar olan süreçte Anadolu'da 22 adet Ermeni okulu

faaliyete geçirilmiştir. Aynı zamanda, bu okulların öğretmen ihtiyacını karşılamak amacıyla Van'da bir okul açılmıştır. Bu derneklerin birleştirilmesiyle ortaya çıkan „Müşterek Ermeni Cemiyeti“ sadece 1908 senesinde Anadolu'da 23 okulu aktif hale getirmiştir (Eryılmaz, 1990). 1901-1902 ders döneminde İstanbul ve Anadolu'da eğitim gören öğrenci sayısı 104.300 civarındadır. Ermeni okulları müfredatlarında genel olarak siyasi eğitime ve beden eğitime ağırlık vermiş; öğrencilerin kişisel ve bedensel yetenekleri geliştirilmeye çalışılmıştır (Ertuğrul, 1998).

### 3. Yabancı Kavramı

Yabancı kavramı sosyolojik olarak, bulunduğu toplumun kültürüne tamamen uzak, o toplumun diline hakim olmayan ve o toplumun dışından biri olarak, hukuki bakış açısıyla ise içinde yaşamakta oldukları ya da yaşadıkları devlete varlığına rağmen vatandaşlık bağı ile bağlanmamış olan gerçek veya hükmi kişi olarak tabir edilebilir. Tanımdan da görüldüğü gibi yabancı, içinde yaşadığı devlete vatandaşlık bağı ile bağlı olmayan kimselerdir (Ülken, 1969). Osmanlı'da yabancılar, topluma ait bireyler ve devletin misafiri hatta emanet olarak kabul edilmiştir (Ertuğrul, 1998). Yabancılar Osmanlı'da yargılanmamışlar ve hep saygı görmüşlerdir (Öztuna, 1983). Yabancılar tanınan hukuki haklar, devletlerce düzenlenen özel sözleşmeler sayesinde tayin edilmektedir (THK, 1944). Osmanlı'da bu kanun 23 Şubat 1330'da çıkarılmıştır (Küçüköğlü, 1976). Yabancılar genel olarak yabancı gerçek kişi ve yabancı hükmi kişiler olarak ayrılmaktadırlar. Yabancı olarak hükmi şahıslar ise genellikle: yabancı devletler, yabancı ticari müesseseler, yabancı cemiyetler, Yabancı vakıf ve buna benzer kuruluşlardır. Amerikan misyonerlerin sıkı çalışmaları sayesinde 17. yüzyılın ortalarına gelindiğinde, Osmanlı coğrafyasındaki en dikkat çekici yabancı okullar olarak kabul edilen, Robert Koleji, İstanbul Kız Koleji, Amerikan Beyrut ve Kahire Üniversiteleri, Tarsus Amerikan Koleji tarzında ve kalitesinde okulların sayıları kısa bir zamanda artmaya

başlamıştır. Nitekim 1886 senesine kadar olan süreçte yaklaşık 400 adet Amerikan okulu eğitim-öğretim faaliyetlerine başlamıştır (Ertuğrul, 1998). Amerikan misyonerlerin açtıkları bu okullara 18. Yüzyıl boyunca, ağırlıklı olarak Ermeni ve Yahudi ailelerin çocukları devam etmiştir (Kocabaşoğlu, 1989).

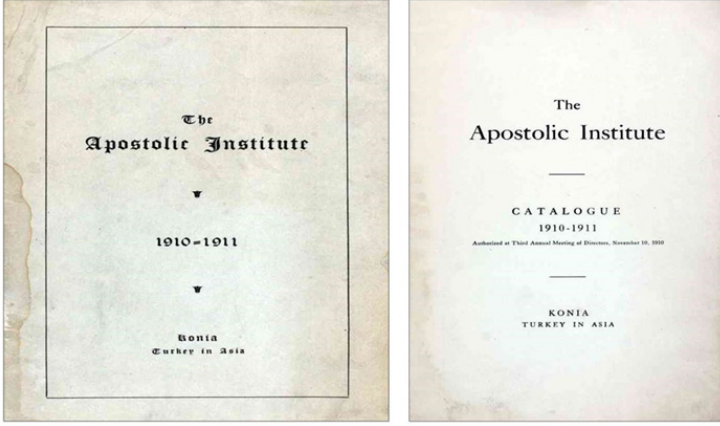
### 3.1 Fransız Okulları

Fransa, Osmanlı coğrafyasında yaşamakta olan Katolikleri kendi kontrollerine alma çalışmalarında kapitülasyonlardan çok başarılı bir şekilde faydalanmıştır. Fransız İhtilali'nin sonucunda ortaya çıkan dalgalara kapılan dini tarikatlar, yine de yoğun olarak çalışmalarını sürdürmüşlerdir (Mutlu, 1999). 1869 senesine kadar Fransızlara ait okullar sayısal olarak 76'yı bulmuştur. Islahat Fermanı'nın tanıdığı serbestlik ve Osmanlı Devleti'nin Rusya ile yaptığı Kırım Savaşı'nı kaybetmesi Avrupa'nın siyasi olarak daha fazla baskı uygulamasına zemin hazırlamış bu sayede Fransız misyonerlerin faaliyetleri daha kolay uygulanabilir hale gelmiştir. Fransız okulları 1869 senesinde yürürlüğe giren Maarif-i Umumiye Nizamnamesi'nin 129.maddesinin etkilerini çok hissetmemişlerdir. 1869 senesinde 76 okulu bulunan Fransızlar, 1876 senesinde 93'ü, 1905 senesinde 198'i bulmuştur. II.Abdülhamit zamanında sıkılaştırılan tedbirlere rağmen, bu okulların artış hızı engellenememiş ve 250'ye kadar yükselmiştir. II. Abdülhamit bilhassa Cizvit ve Protestan misyonerlerinin çalışmalarına önlem almaya çalışmış, önceden yürürlüğe giren Maarifi Umumiye Nizamnamesi'nin okulları kapsayan maddelerini güncellemiştir. 129. maddede bulunmayan okul inşa etmek için müsaade almak, II. Abdülhamit tarafından 1887 senesinde yürürlüğe giren kanunla zorunlu hale gelmiştir. Fransızlara ait okulların Osmanlı Devleti'ndeki sayılarının çokluğuyla doğru orantılı olarak öğrenci sayısı da azımsanmayacak seviyelere ulaşmıştır. Müslüman talebelerin bu okullarda eğitim görmesi yasal olmasa da buna uyulmadığı görülmektedir. Hatta Beyrut vilayetinde Müslüman talebelerin bu okullarda eğitim görmesi polis güçleri tarafından engellenmiştir (Esenkal, 2007).

## 4. Konya’da Açılan ve günümüze Ulaşan Azınlık Okulları

### 4.1 Cenanyan Ermeni Mektebi (1892)

Cenanyan Mektebi, Protestan bir Ermeni olan Harutune Stefanos Cenanyan tarafından 13 Temmuz 1892 tarihinde faaliyete geçirilmiştir (Sarıçelik, 2010)<sup>1</sup>. Okul “*Apostolic Institute*” (Şekil 1) ismiyle de anılmaktadır.



Şekil 1. Cenanyan Mektebi 1910-1911 Kataloğu Kapağı Ve İlk Sayfası<sup>2</sup>

Çifte Merdiven Mahallesi’nde konumlanan bu eğitim kurumu, 18 Mayıs 1898 tarihinde ruhsatlandırılmıştır (Sarıçelik, 2010)<sup>3</sup>. 1888 senesinde Tarsus’ta açılan “*Tarsus Amerikan Koleji*” inde görev yapmakta olan Harutune Stefanos Cenanyan, bir takım kişisel sebeplerle Tarsus’tan ayrılarak Konya’ya yerleşmiş, Konya’da 1892 senesinde kendi girişimleriyle Cenanyan Mektebi’ni açmıştır (Tozlu, 1991). İlerleyen süreçte okulun yeni müdürü olan Ohannes Şamlıyan bir başka bina kiralamış ve bir inas mektebi kurma girişiminde bulunmuştur. Bina gerekli kısımları onararak ve yeni yapılan birtakım eklerle okula dönüştürülmüştür. 1896 senesinde bu binanın bir odası kız öğrencilerin kullanımına verilmiş,

<sup>1</sup> Konya Maarif Arşivi (KMA), Ruhsatname Defteri (RD) 3, s.26, Sarıçelik, (2010).

<sup>2</sup> Cenanyan Mektebi, Amerika’da “*Apostolic Institute*” adıyla bilinmektedir. 1910-1911 eğitim döneminde okulun genel verilerinin yayınladığı bu katalog, açılımı “*Digital Library For International Research*” olan [www.dlir.org](http://www.dlir.org) adresindeki dijital kütüphanede orjinal versiyonu taratılarak erişime açılmıştır, son erişim tarihi:02.06.2019.

<sup>3</sup> Konya Maarif Arşivi (KMA), Ruhsatname Defteri (RD) 3, s.26, Sarıçelik, (2010).

diğer odaları yemek salonu ve yatakhaneye dönüştürülerek öğrencilerin yatılı olarak okuyabilecekleri bir okul haline getirilmiştir (Sarıçelik, 2010)<sup>4</sup>. I. Dünya Savaşı'nın devam ettiği dönemlerde okulun bir diğer müdürü Haykazyan Amerika'da bulunduğu esnada, okul savaş sebebiyle kapatılmış olsa da Haykazyan ve okulda görevli diğer altı personel Konya'dan ayrılmamıştır. Savaş zamanı Amerikan misyonunun isteğiyle Haykazyan tekrar okul faaliyetlerine başlamıştır. Fakat Haykazyan 1921 senesinde tutuklanarak Harput'a sürgün edilmiş ve okul yeniden kapanmıştır (Tozlu, 1991).

#### 4.1.1 Cenanyan Mektebi'nin Konumu

Cenanyan Mektebi, açıldığı 1892 senesinde, o dönem Ermeni azınlığın yoğun olarak yaşadığı ve o dönemki adıyla Çifte Merdiven Mahallesi olarak bilinen mahallede eğitim faaliyetlerine başlamıştır. Okul binası tarihsel süreç içerisinde mimari olarak beş farklı dönemden geçerek günümüze ulaşmıştır. Günümüze ulaşabilen, ender Ermeni eğitim yapılarındandır. Okul binası günümüzde, kuzey tarafında Dr. Abdullah Salim Sokak, güney tarafında Ahmet Özdemir Sokak, doğu tarafında Şems caddesi ve batı tarafında Şerfettin Caddesi bulunan alanın kuzeydoğu köşesindeki 241 ada 49 parselde bulunmaktadır (Şekil 2)<sup>5</sup>. (37°52'34.23"K- 32°29'46.67"D) enlem ve boylam derecelerinde, geniş bir avlu içerisine konumlanan okul binası, bodrum, zemin, birinci kat ve çatı katından oluşmaktadır. Okulun kuzey cephesinin karşısında Meydan Ahmet Camii bulunmaktadır (Şekil 3)<sup>6</sup>. Okulun giriş cephesi kuzeyde bulunan Dr. Abdullah Halim Sokak tarafına bakmaktadır (Şekil 4).

4 Cumhuriyet Cumhurbaşkanlığı Devlet Arşivleri Başkanlığı Osmanlı Arşivi (BOA), Maârif Nezâreti Mektûbî (MF. MKT), 5/77, 4 Ocak 1897, Sarıçelik, (2010).

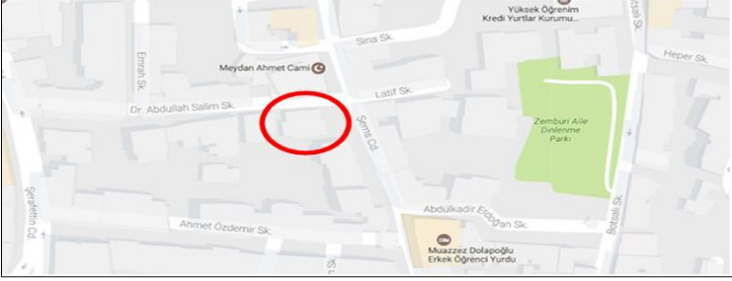
5 Google Earth uygulamasından 04.08.2020 tarihinde alınmıştır.

6 Google Earth uygulamasından 04.08.2020 tarihinde alınmıştır.

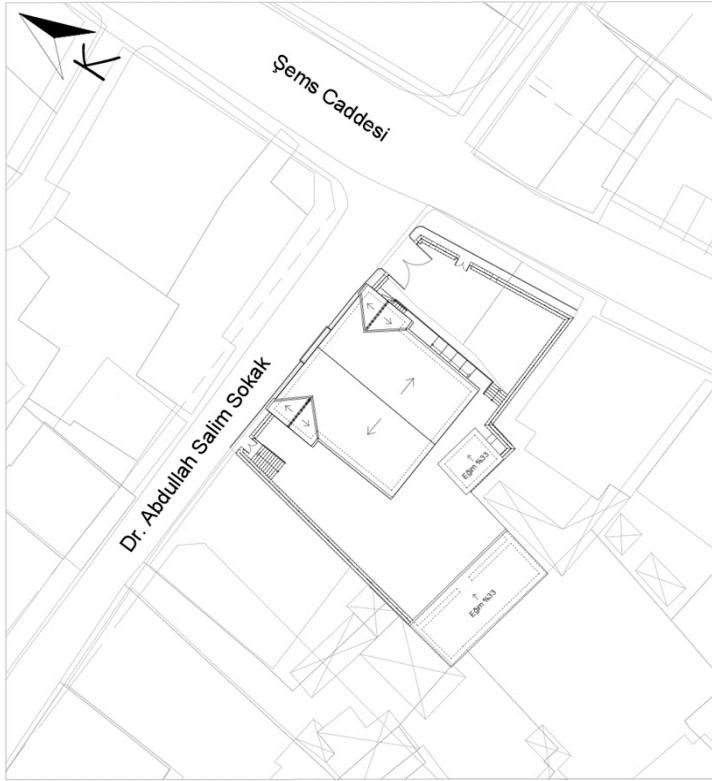




**Şekil 2. Cenanyan Mektebi'nin Uydü Görüntüsünden Konumu (Yağcı, 2020)**



**Şekil 3. Cenanyan Mektebi'nin Haritadan Konumu (Yağcı, 2020)**



VAZİYET PLANI ÖLÇEK 1/500

Şekil 4. Cenanyan Mektebi Vaziyet Planı (Yağcı, 2020)

#### 4.1.2 Cenanyan Mektebi Dönemsel Kronolojisi

1892 senesinde açılan Cenanyan Mektebi günümüze kadar ulaşabilen Konya'daki ender azınlık okullarındandır. Özellikle ülkemizde belli bir dönemde inşa edilmiş olup günümüze kadar ayakta kalabilen birçok yapıda olduğu gibi tarihsel süreç içerisinde yerel yönetimlerin, siyasi idarelerin, ya da bölge sakinlerinin müdahaleleriyle farklı işlevlerle kullanılan yapılardan biridir. Özellikle kullanım amacında görülen bu işlevsel farklılıklar yapının özgün haline fiziki müdahalelerin olmasına sebep olmuştur. Cenanyan Mektebi atıl vaziyette bırakılmamış süreç içerisinde aktif olarak kullanılmış bir

Yapıdır. Yapı beş farklı dönemden geçmiş ve bugün Konya Büyükşehir Belediyesi ve Kültür Varlıklarını Koruma Kurulu yetkililerinin çalışmalarıyla 1892 senesinde inşa edildiği özgün formatına dönüştürülerek tekrar kullanıma açılmıştır. Yapının ilk dönemi, inşa edildiği, (1892-1916) yılları arasındadır. Mektep olarak inşa edilen yapı ikiz plan özelliği göstermekte olup yapıldığı dönemde şehrin modern yapılarından biri olarak dikkat çekmiştir. Bu dönemde Amerika’da Cenanyan Mektebi’nin Rumlar tarafından kullanılan “*Apostolic İnstitute*“ adıyla (1910-1911) yılları arasında yayınlanan ve okulun sistemi, müfredatı, eğitmen kadrosu ve okul ile ilgili genel bilgiler veren bir kataloğa ulaşılmıştır. Katalogda Cenanyan Mektebi’nin 1896 senesinde inas mektebi açmak için aldığı ve bir takım mekansal değişikliklerle yurt binasına çevirdiği yapının bir fotoğrafı yer almaktadır (Şekil 5). Yapı (1950-1970) yılları arasında ise İmam Hatip Okulu olarak kullanılmıştır<sup>7</sup>. Yapının özgün ikiz plan şeması bu dönemde yeniden düzenlenmiş ve yapının içerisinde bulunan ahşap dairesel iki merdivenin bu süreç içerisinde kaldırıldığı ve son döneminde tekrar yapıldığı görülmüştür.

**Tablo 3. Konya Cenanyan Mektebi Dönemsel Kronolojisi (Yağcı, 2020)**

Yıl Aralığı	Yapının İşlevi	Görsel Verileri
1892-1916	Cenanyan Mektebi	
1916-1922	Polis Mektebi	Arşiv belgeleri ve koleksiyonlarda bir veriye ulaşılamamıştır
1950-1970	İmam Hatip Okulu	Arşiv belgeleri ve koleksiyonlarda bir veriye ulaşılamamıştır

7 Hasan Çopur (d. 1934) ve Mehmet Ali Uz (d.1935) ile 11.06.2020 tarihinde yapılan görüşmede yapının bu dönemde İmam Hatip Okulu olarak kullanıldığı bilgisi alınmıştır.

1970-2017	Konut (4 Daireli)	
2020-(devam diyor)	TİMAV Binası	



**Şekil 5. Cenanyan Mektebi Yurt Binası<sup>8</sup>**

Yapı (1970-2017) yılları arasında planda yapılan düzenlemelerle ise dört daireli konuta dönüştürülmüş olup yapının bu dönemde güney cephesinden bu durum daha net anlaşılmaktadır (Şekil 6). Yapının eski dönemlere ait fotoğrafları incelendiğinde doğu ve batı cephelerine bu dönemde merdivenler eklendiği görülmüştür. (Şekil 7). Ayrıca iç mekanlarda yapılan incelemelerde konut işlevine uygun mekânları görülmüştür (Şekil 8)<sup>9</sup>. Cenanyan Mektebi binası, içinde bulunduğumuz beşinci dönemde Türkiye İmam

<sup>8</sup> 1911 eğitim döneminde okulun genel verilerinin yayınladığı bu katalog, açılımı “*Digital Library For International Research*” olan [www.dlir.org](http://www.dlir.org) adresindeki dijital kütüphanede orijinal versiyonu taratılarak erişime açılmıştır, son erişim tarihi:02.06.2019.

<sup>9</sup> Erdal Zeki Tomar arşivi 2020.

Hatipliler Vakfı (TİMAV) tarafından kullanılmaktadır (Şekil 9). Farklı amaçlarla beş kez işlev değiştiren yapıda yerinde yapılan incelemelerde, içerisinde derslikler ve idari odaların çözümlendiği bir organizasyon şeması ile karşılaşmıştır.



**Şekil 6. Cenanyan Mektebi'nin Konut Döneminde Güney Cephesi (Yağcı, 2020)**



**Şekil 7. Cenanyan Mektebi'nin 1980 Senesine Ait Görünüşü<sup>10</sup>**

10 Fotoğraf 1965 senesinden beri Konya ile ilgili yazılı ve görsel verilerin koleksiyonunu yapan Hasan Çopur'un (d.1934) kişisel arşivinden 2020 yılında temin edilmiştir.



Şekil 8. Cenanyan Mektebi Konut Dönemi İç Mekan Görünümü<sup>11</sup>



Şekil 9. Cenanyan Mektebi 5. Dönem Kuzey Cephe Görünümü  
(Yağcı, 2020)

### 4.1.3 Cenanyan Mektebi Cephe Özellikleri

#### Kuzey Cephesi

Cenanyan Mektebi'nin en hareketli cephesi aynı zamanda yapının giriş cephesi olan kuzey cephesidir. Yapının konut olarak kullanıldığı zamanda fiziki müdahalenin en az olduğu cephe özelliğini de taşımaktadır. Cephenin zemin kat hizasında en dikkat çekici olan unsur bu katın merkezinde bulunan ve tek

<sup>11</sup> Erdal Zeki Tomar (d.1983) ile 20.12.2019 tarihinde yapılan görüşmeler ve yerinde yapılan incelemeler sonucunda Cenanyan Mektebi'nin konut yapısına dönüştürüldüğü dönemde yapıda fiziki değişikliklerin olduğu öğrenilmiştir.

basamakla çıkılan giriş kapısıdır. İki uzun kenarına taş söveler uygulanan ahşap giriş kapısı, sırasıyla bir kısa bir uzun taşlarla örülmüş basık kemerle bitirilmiştir (Şekil 10).

Yine zemin kat kotunda giriş kapısının her iki yanında ikili gruplar halinde düzenlenmiş dairesel kemerli ve ahşap doğramalı ikişer adet pencere bulunmaktadır. Pencerelelerin önünde bulunan dış bükey kıvrımlı ferforje korkuluk cepheyi hareketlendiren detaylardandır. Her bir pencerenin etrafı kademeli plasterli silmeler ile söve yapılarak çevrilmiştir. Sövelerin alt hizası taş profillerle oluşturulmuş cephe boyunca devam eden yatay silmelerle sınırlandırılmaktadır. Bu silmelerin altında ise bodrum kat duvarlarının zemin üstünde kalan kısmı sıvasız olarak kaba yontu moloz taş duvar görünümüyle bırakılmıştır. Zemin katın doğu ve batı cephesiyle kesişen kısımları yine sıvasız olarak bodrum kat duvar hizasından birinci kat silmesine kadar düşey olarak uzanan kesme taş detayla bitirilmiştir. Bodrum katının kuzeye bakan kısmını aydınlatmak için açılan iki küçük mazgal pencere açıklığı ise zamanla yükselen kaldırım kotuyla aynı hizada kalmıştır.

doğu ve batı cephelerindeki çıkımların aksine ahşap çıtalarla kaplı değildir. Ayrıca alt kısmında, giriş kapısı hizasına denk gelen demir payandalar bulunmaktadır. Bu payandaların konsol hizasındaki uçları kıvrımlı bir şekilde bitirilmiştir. Birinci kattaki sofa mekânından giriş cephesine açılan bu balkona her iki yanında ahşap doğramalı pencereler bulunan ahşap kapıdan geçilir. Pencerelelerin üst kotu, kapı üst kotundan daha yüksekte tutularak cephede düşey bir hareketlilik sağlanmıştır. Balkonun her iki yanında çatıya kadar yükselen ve yine düşey olarak giriş aksını vurgulayan taş çıkımlar bulunmaktadır. Giriş aksını vurgulayan bölümün sağ ve sol taraflarında ise mekânların aydınlatılmasını sağlayan üçerli gruplar halinde yerleştirilmiş pencereler vardır (Şekil 11)<sup>12</sup>. Bu pencerelerden en dışta kalanlar doğu ve batı cephesine uzanan çıkımların kısa kenarlarında bulunan pencerelerdir.

12 Okulun giriş cephesinin tam karşısında Meydan Ahmet Camii bulunduğundan cepheyi tam karşından fotoğraflayabilmek mümkün olmamaktadır.



KUZEY CEPHE ÖLÇEK 1/100

Şekil 10. Cenayan Mektebi Kuzey Cephe Çizimi<sup>13</sup>

Şekil 11. Cenayan Mektebi Kuzey Cephe Görünüşü (Yağcı, 2020)

13 Cenayan Mektebi'nin cephe çizimleri, sanat tarihçisi Erdal Zeki Tomar'dan 2020 tarihinde alınan çizimler üzerinden düzenlenmiştir.



## Güney Cephesi

Yapının güney cephesi de en az kuzey cephesinde olduğu kadar hareketlidir. Bodrum kat hizasında bodrum katın güneye bakan kısmını aydınlatan üç adet dikdörtgen mazgal pencere bulunmaktadır. Bu pencereler sade demir korkuluklarla kapatılmıştır. Pencerelerin etrafında taş söveler uygulanmıştır. Tüm yapıda olduğu gibi bu pencerelerde ahşap doğramalarla yapılmıştır. Bodrum kat hizası sıvasız olup kaba yontu moloz taş detayı cepheye malzeme çeşitliliği olarak hareketlilik kazandırmakta ve bodrum katı yatayda vurgulamaktadır (Şekil 12). Bodrum kat ve zemin kat yatayda uzanan taş profil silmeyle birbirinden ayrılmaktadır. Cephenin zemin kat hizasında bodrum katı sınırlayan taş profil silmeden başlayıp birinci kat hizasındaki çıkmaya kadar devam eden dört adet sıvalı, kolon görünümlü düşey çıkma bulunmaktadır. Bu çıkmaların arasında ise ikişerli gruplar halinde altı adet pencere bulunmaktadır. Pencerelerin etrafında söve bulunmayıp pencereler basık kemerli olacak şekilde bitirilmiştir.

Güney cephesinin çatı katı hizası ise cephenin görsel olarak en dikkat çekici kısmı olarak göze çarpmaktadır. Kuzey cephede olduğu gibi bu cephede de derslik mekânı bir balkonla cepheye açılmaktadır. Gömme olarak yapılan bu kısmın kapısının sağ ve sol tarafında kuzey cephede olduğu gibi aynı hizada olan iki adet ahşap pencere bulunmaktadır. Ayrıca korkulukları tıpkı birinci kat balkonunda olduğu gibi süslemeli ferforje korkuluktur. Korkulukların üst kısmında iç ve dış bükey şekilde oluşturulmuş ve cephe duvarlarıyla aynı hizada olan payanda görünümlü ahşap süslemeler bulunmaktadır. Bu süslemelerin üzerinde ise çatı eğimiyle aynı doğrultuda ve balkonu vurgulayan ahşap üçgen alınlık bulunmaktadır. Konsolunun alt kısmı ise ahşap çitalarla kaplanmıştır (Şekil 13).



GÜNEY CEPHE ÖLÇEK 1/100

**Şekil 12. Cenanyan Mektebi güney cephe çizimi<sup>14</sup>****Şekil 13. Cenanyan Mektebi güney cephe görünüşü (Yağcı, 2020)**

14 Cenanyan Mektebi'nin cephe çizimleri, sanat tarihçisi Erdal Zeki Tomar'dan 2020 tarihinde alınan çizimler üzerinden düzenlenmiştir.

**Doğu Cephesi:** Yapının doğu cephesi kuzey ve güney cephelerine oranla daha sadedir. Bodrum kat hizasında kaba yonu moloz taş diğer cephelerde olduğu gibi sıvanmamıştır ve bodrum katı vurgulamaktadır. Bodrum kat hizasında bahçeye çıkışı sağlayan bir ahşap kapı bulunmaktadır. Kapının etrafı taş söve ile çevrilmiştir. Bu cephede yapının yol kotundan kapı kotuna inişi sağlayan sekiz basamaklı merdiven ve kapı kotundan arka bahçeye çıkışı sağlayan beş basamaklı iki adet merdiven bulunmaktadır. Ayrıca bodrum katın doğuya bakan kısmını aydınlatan ve etrafı tek parça taş söveyle çevrili dairesel açıklı üç adet mazgal pencere bulunmaktadır. Cephenin zemin kat hizasında dört adet pencere bulunmaktadır. Bu pencerelerden ikisi birinci katta bulunan çıkmanın alt hizasında ikili grup halindedir. Cephe duvarının iç kısmında bulunan pencerelerin etrafında söve olmayıp üst hizası basık kemerli şekilde bitirilmiştir. Pencerelerin önünde sülemeli ferforje korkuluklar bulunmaktadır. Zemin kat, bodrum ve birinci kattan yatayda devam eden taş profil silmelerle ayrılmaktadır. Zemin katın kuzeye bakan kısmında boşajlı taş örgü tekniğine uygun olarak, düşey kesme taşlar şaşırtmalı bir şekilde birinci kat hizasına kadar yükselerek bu katta hareketlilik oluşturmaktadır (Şekil 14).



**Şekil 14. Cenanyan Mektebi Doğu Cephe Çizimi<sup>15</sup>**

Cephenin birinci kat hizasının kuzey tarafında idari oda, cumba olarak cepheye çıkma yapmaktadır. Bu çıkmanın üzerinde kuzey ve güney tarafa bakan kısa kenarlarda birer, doğu cephesine bakan iki olmak üzere toplam dört pencere bulunmaktadır. Bu pencerelerden kısa kenarlarda olanların etrafında söve bulunmayıp basık kemerli şekilde bitirilmiştir. Doğuya bakan pencerelerin etrafında ise kademeli plasterli silmeler ile oluşturulmuş söveler bulunmaktadır. Cumba dışındaki üç pencere, cumbanın doğu cephesine bakan pencerelerle aynı özellikte olup bunlar taş profil söveli, basık kemerli şekilde bitirilmiş pencerelerdir. Cumbanın alt kısmı ahşap çıtalarla kaplanmıştır. Ayrıca cumbanın doğuya bakan cephesinin sağ ve sol tarafındaki düşey taş çıkımlar bir çerçeve

15 Cenanyan Mektebi'nin cephe çizimleri, sanat tarihçisi Erdal Zeki Tomar'dan 2020 tarihinde alınan çizimler üzerinden düzenlenmiştir.

olacak şekilde beyaz renge boyanmış, çatı katı hizasına ise taş profilden silmeler yapılarak çerçeve tamamlanmıştır. Zemin kat ile birinci kat hizasındaki taş profil silme ise cumbanın bitiminden cephenin güneyine kadar sıvanmamış ve açıkta bırakılmıştır. Cumbanın çatı alınlık kısmında kuzey cephede olduğu gibi dairesel taş profille oluşturulmuş süsleme bulunmaktadır (Şekil 15).



Şekil 15. Cenanyan Mektebi Doğu Cephesi Görünümü (Yağcı, 2020)

### Batı Cephesi

Yapının batı cephesi doğu cephesine yakın özellikler göstermektedir. Bodrum kat hizasında sıva boya olmayıp diğer üç cephede olduğu gibi kaba yontu moloz taş örgü cephede ortaya çıkarılmaktadır. Batı cephesine bakan mekânları aydınlatan güney cephedekilerden daha küçük boyutta üç adet mazgal pencere açıklığı bulunmaktadır. Bu pencerelerden en sağ ve en soldakiler, dairesel açıklıklı, pencerenin merkezinden ışınsal olarak dağılan, yontularak oluşturulan çizgilerin olduğu dikdörtgen ve tek parça bir taş söve ile vurgulanmıştır. Ortada bulunan pencerede bu detay görülmemektedir. Yapının zemin kat hizasında tıpkı doğu cephesinde olduğu gibi, Cephenin zemin kat hizasında dört adet pencere bulunmaktadır. Bu pencerelerden ikisi birinci katta bulunan çıkmannın alt hizasında ikili grup halindedir. Cephe duvarının iç kısmında bulunan pencerelerin etrafında söve olmayıp üst hizası basık dairesel kemerli şekilde bitirilmiştir. Pencerelerin önünde süslemeli

ferforje korkuluklar bulunmaktadır. Zemin kat, bodrum ve birinci kattan yatayda devam eden taş profil silmelerle ayrılmaktadır. Zemin katın kuzeye bakan kısmında bosajlı taş örgü tekniğiyle kesme taşlar, düşeyde şaşırtmalı bir şekilde birinci kat hizasına kadar yükselerek bu katta hareketlilik oluşturmaktadır (Şekil 16).

Birinci kat hizasında cephe yine doğu cephesindeki ile aynı özelliklere sahiptir. Cephenin birinci kat hizasının kuzey tarafında idari oda cumba olarak cepheye çıkma yapmaktadır. Bu çıkmanın üzerinde kuzey ve güney tarafa bakan kısa kenarlarda birer adet, batı cephesine bakan iki adet olmak üzere toplam dört adet pencere bulunmaktadır. Bu pencerelerden kısa kenarlarda olanların etrafında söve bulunmayıp basık kemerli şekilde bitirilmiştir. Batıya bakan pencerelerin etrafında ise kademeli plasterli silmeler ile oluşturulmuş söveler bulunmaktadır. Cumba haricindeki kısımda ise üç adet pencere bulunup bunlarda cumbanın doğu cephesine bakan pencerelerle aynı özellikte, taş profil söveli, basık kemerli şekilde bitirilmiş pencerelerdir (Şekil 17). Alt kısmı ise ahşap çitalarla kaplanmıştır. Ayrıca cumbanın doğuya bakan cephesinin sağ ve sol tarafındaki düşey taş çıkmalar bir çerçeve olacak şekilde beyaz renge boyanmış, çatı katı hizasına ise taş profilden silmeler yapılarak çerçeve tamamlanmıştır. Zemin kat ile birinci kat hizasındaki taş profil silme ise cumbanın bitiminden cephenin güneyine kadar sıvanmamış ve açıkta bırakılmıştır. Cumbanın çatı alınlık kısmında kuzey cephede olduğu gibi dairesel taş profille oluşturulmuş süsleme bulunmaktadır. Ayrıca bu kısmın çatı saçağı çiçek motifli ahşap süslemelerle detaylandırılmıştır.



BATI CEPHE ÖLÇEK 1/100

**Şekil 16. Cenanyan Mektebi Batı Cephesi Çizimi<sup>16</sup>**

16 Cenanyan Mektebi'nin cephe çizimleri, sanat tarihçisi Erdal Zeki Tomar'dan 2020 tarihinde alınan çizimler üzerinden düzenlenmiştir.



Şekil 17. Cenanyan Mektebi Batı Cephesi Görünüşü (Yağcı, 2020)

#### 4.2 Akşehir Ermeni Mektebi

Okul, Ermeni azınlık tarafından 1862 senesinde üç katlı olarak inşa edilmiştir. Okulun bahçesinde büyük bir kilise bulunmaktadır (Şekil 18). Ermeni Mekteb-i İbtidaiyesi, bu büyük kilisenin bahçesindeki geniş avlunun bir kısmına üç katlı bir eğitim müessesesi olarak inşa edilmiştir. Ermenilerin 1916 senesinde Akşehir'den ayrılmalarının ardından Alemdar Mustafa Paşa Türk İlkokulu adıyla eğitim-öğretim faaliyetlerine devam etmiştir. İstiklal Savaşı zamanında da askeri hastaneye dönüştürülerek hastane binası olarak kullanılmıştır. 1922 senesinde İsmet Paşa Okulu olarak tekrar eğitim kurumuna dönüştürülmüştür. 1926 senesinde okulun ismi tekrar değiştirilmiş ve okul Gazi Mustafa Kemal İlkokulu adını almıştır. 1929–1930 eğitim döneminde eğitim sürecinin ilk mezunlarını vermiştir (Yaylıoğlu, 2010).





**Şekil 18.** Akşehir Ermeni Kilisesi Giriş Cephesi (Solda) ve Arka Cephe (Sağda) (Yağcı, 2020)

#### **4.2.1 Akşehir Ermeni Mektebi'nin Konumu**

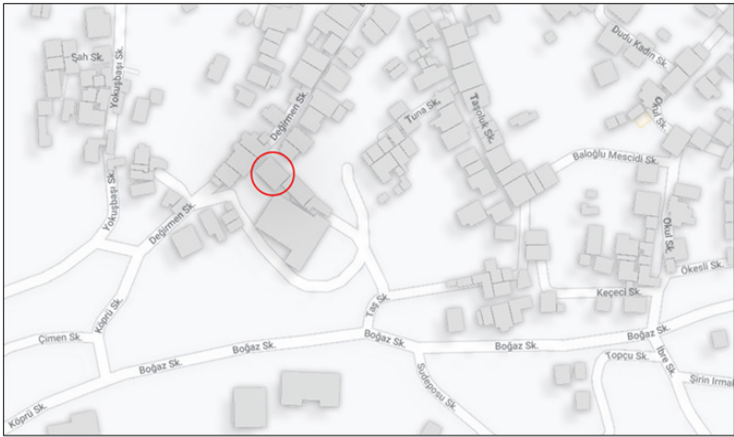
Akşehir Ermeni Mektebi, Konya'nın kuzeybatısında yer alan Akşehir ilçesinde bulunmaktadır. Akşehir ilçesi Sultan Dağı'nın eteklerinde konumlanmış ve tarihi İpek Yolu ve Kral Yolu güzergahları üzerinde bulunmasıyla Konya'nın tarihi öneme sahip ilçelerinden birisidir. 1862 senesinde inşa edilen okulun bahçesinde aynı dönemde inşa edilmiş birde Ermeni kilisesi bulunmaktadır (Mert, 2020), (Şekil 19)<sup>17</sup>. (38°21'16.57"K, 31°24'30.10"D) enlem ve boylam değerlerinde bulunan Akşehir Ermeni Mektebi'nin kuzeybatısında Değirmen Sokak, güneyinde ise Akşehir Deresi yer almaktadır. Çimenli Mahallesi'nde yer alan okul yapısının güney doğusunda ise Ermeni Kilisesi bulunmaktadır (Şekil 20)<sup>18</sup>.

17 Google Earth uygulamasından 31.07.2020 tarihinde alınmıştır.

18 Google Maps uygulamasından 31.07.2020 tarihinde alınmıştır.



**Şekil19.** Akşehir Ermeni Mektebi'nin Uydu Görüntüsünden Konumu (Yağcı, 2020)

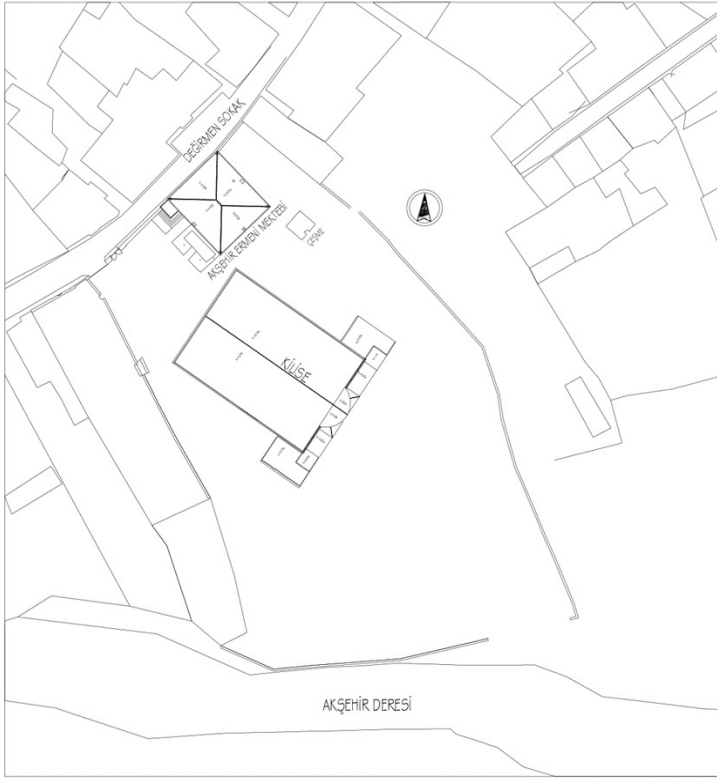


**Şekil 20.** Akşehir Ermeni Mektebi'nin Harita Üzerinden Konumu (Yağcı, 2020)

#### **4.2.2 Akşehir Ermeni Mektebi'nin Dönemsel Kronolojisi**

Yapının mimarı ile ilgili bir veri bulunmamaktadır. Yapının yapıldığı yıl olarak ise iki farklı bilgi söz konusudur. Okulun Gazi Mustafa Kemal İlkokulu olarak kullanıldığı son dönemde bu okula ait resmi internet sitesinde okulun 1890 yılında inşa edildiği belirtilmiştir. Okul ile ilgili Erdal Yaylıoğlu tarafından yazılan “*Konya İli Akşehir İlçesi Gazi Mustafa Kemal İlköğretim*

*Okulu'nun Akşehir Eğitim Tarihi Açısından Önemi ve Okulun Tarihi*" başlıklı yüksek lisans tezinde ise okulun yapım tarihi 1862 olarak verilmiştir. Ayrıca okul binasının 1908 senesinde Veli Baş isimli bir şahıs tarafından Ermenilere satıldığı bilgisi de okula ait resmi sitede belirtilmiştir. Okulun bahçesinde okul ile aynı dönemde yapılan Ermeni kilisesinin bulunması bu bilgi ile ilgili resmi veri ihtiyacını ortaya çıkarmaktadır (Mert, 2020). Okul bugün bulunduğu büyük alan içerisinde bir kilise ile inşa edilmiştir (Şekil 21).



VAZİYET PLANI ÖLÇEK 1/500

**Şekil 21. Akşehir Ermeni Mektebi Vaziyet Planı (Yağcı, 2020)**

Bu ilk döneminde Ermeni Mektebi olarak işlevlendirilmiş ve zemin kat, birinci kat ve ikinci kat farklı seviyelerde eğitim veren kurumlar olarak hizmet etmiştir. Akşehir Ermeni

Mektebi'nin dönemsel olarak ikinci dönemi ise Alemdar Mustafa Paşa Türk İlkokulu ismiyle kullanıldığı 1916 senesidir. Tehcir Yasası sonrasında Ermeniler tarafından boşaltılan okul bu dönemde bir Türk okuluna dönüştürülmüştür. Okulun üçüncü dönemi ise İstiklâl Savaşı yıllarında tam tarihi belli olmayan hastane yapısı olarak kullanıldığı dönemdir. Okulun kronolojik dördüncü dönemi ise İsmet Paşa İlkokulu olarak kullanıldığı 1922-1926 yılları arası dönemdir (Tablo 4). Okulun fiziki olarak kullanıldığı son dönem ise 1926 senesinde başlayan Gazi Mustafa Kemal İlkokulu olarak kullanıldığı dönemdir. Bu dönem 2011 senesine kadar tarihsel süreç içerisinde değişen eğitim sistemlerine rağmen devam etmiştir (Öner, 2016).

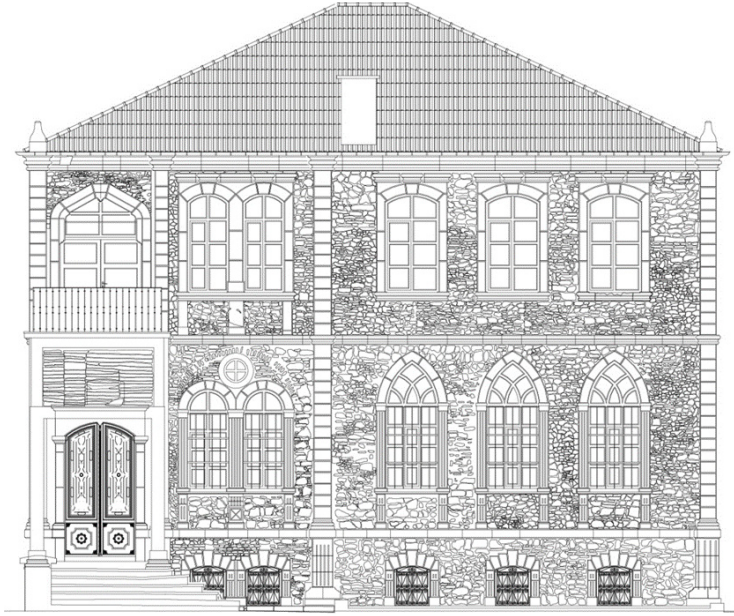
**Tablo 4. Akşehir Ermeni Mektebi Dönemsel Kronolijisi (Yağcı, 2020)**

Yıl Aralığı	Yapının İşlevi	Görsel Verileri
1862-1916	Akşehir Ermeni Mek.	Arşiv belgeleri ve koleksiyonlarda bir veriye ulaşılamamıştır
1916-1922	Alemdar Mustafa Paşa Türk İlkokulu	Arşiv belgeleri ve koleksiyonlarda bir veriye ulaşılamamıştır
1922-Bilinmiyor	Hastane Binası	Arşiv belgeleri ve koleksiyonlarda bir veriye ulaşılamamıştır
1922-1926	İsmet Paşa İlkokulu	Arşiv belgeleri ve koleksiyonlarda bir veriye ulaşılamamıştır
1926-2011	Gazi Mustafa Kemal İlkokulu	
2011-Kullanılmıyor	Restorasyon Sürecinde	

### 4.2.3 Akşehir Ermeni Mektebi Cephe Özellikleri

#### Güneybatı Cephesi

Güneybatı cephesi, aynı zamanda giriş cephesidir. Yapının tüm cephelerinde görülen benzer özellikler bu cephede de görülmekte olup cepheler kat pencerelerinin boyut, kemer ve sövelerle farklılaştırılmasıyla birbirinden ayrılmaktadır. Her cephede katların pencere düzenleri aynı olup sayıları ve gruplaşmaları farklılık göstermektedir. Güneybatı cephesinin kuzeybatı köşesinde binanın giriş kapısı bulunmaktadır (Şekil 22). Giriş sahanlığına zemin kotundan beş basamak yüksekteki giriş merdiveniyle çıkılmaktadır. Giriş sahanlığının üzerinde ise birinci katta balkon olarak çalışan giriş saçağı bulunmaktadır. 235 cm uzunluğunda, 305 cm genişliğindeki giriş saçağının iki ön ucunda 30x30 cm ölçülerinde kare kesitli iki sütun bulunmaktadır. Giriş saçağının alın kısımları 150 cm yüksekliğinde bağdadi duvarlar ile kapatılmış ve üzerine birinci kat balkonunun süslemeli demir korkulukları yapılmıştır. Demir korkulukların yüksekliği ise yaklaşık 100 cm'dir. Ahşap giriş kapısının üzerinde demir süslemeli parmaklıklar vardır. Basık kemerli olan giriş kapısının her iki yanında taş söveler yer almaktadır. Söveler kapının üst kısmında basık taş kemerle bitirilmiştir. Dairesel kemerin kilit taşı, zemine doğru sarkıtılmıştır. Girişin, cephenin merkezinden değilde kuzeybatı cephesine yakın yerden verilmesi dikdörtgen formlu binanın monotonluğunu kıran detaylardan birisidir (Şekil 23).



GÜNEYBATI CEPHESİ ÖLÇEK 1/100

Şekil 22. Akşehir Ermeni Mektebi Güneybatı Cephesi Çizimi<sup>19</sup>

Güneybatı cephesinin zemin kat hizasında da bodrum kat pencereleriyle aynı hizada 5 adet pencere bulunmakta olup merdiven aksının üzerindeki bitişik iki pencere dairesel taş kemerli, derslikleri vurgulayan akstaki üç adet pencere ise gotik sivri kemerlidir. Bitişik ve dairesel kemerli iki pencerenin üzerinde bulunan kesme taş söveli dairesel pencere ise cephedeki estetik detaylardan biridir. Bu pencerenin hemen üzerinde ise yapının özgün halinden gelen büyük dairesel kemerin kaba yontu taş örgüsü görülmektedir. Güneybatı cephesinin birinci kat hizasında bodrum ve zemin kat pencereleriyle aynı düşey hizada 5 adet pencere ve bir balkon kapısı bulunmaktadır. Birinci kat pencereleri de bodrum ve zemin kattakiler gibi ahşap doğramalı pencereler olup söve tipleriyle diğer katlardan farklılaşmaktadır. Pencere lentolarının iç yüzeyi basık kemerli, dış yüzeyi ise düz olup yan kenarlardaki söveler ile dikdörtgen bir çerçeve görünümünde pencereleri çevrelemektedir.

<sup>19</sup> Yapının cephe çizimleri, mimar Ramazan Demir'den alınan çizimler incelenerek düzenlenmiştir.

Lentoların üst kısımlarında bulunan kademeli taş profil silmeler ise cepheyi hareketlendiren detaylardandır. Balkon kapısı yine ahşap doğrama olup, kapının yan kenarı kesme taş söveler ile lento kısmı ise sivri kemer ile bitirilmiştir. Birinci katın hem döşeme hem de tavan kotu hizasında taş profil silmeler yatayda tüm bina boyunca devam etmektedir.

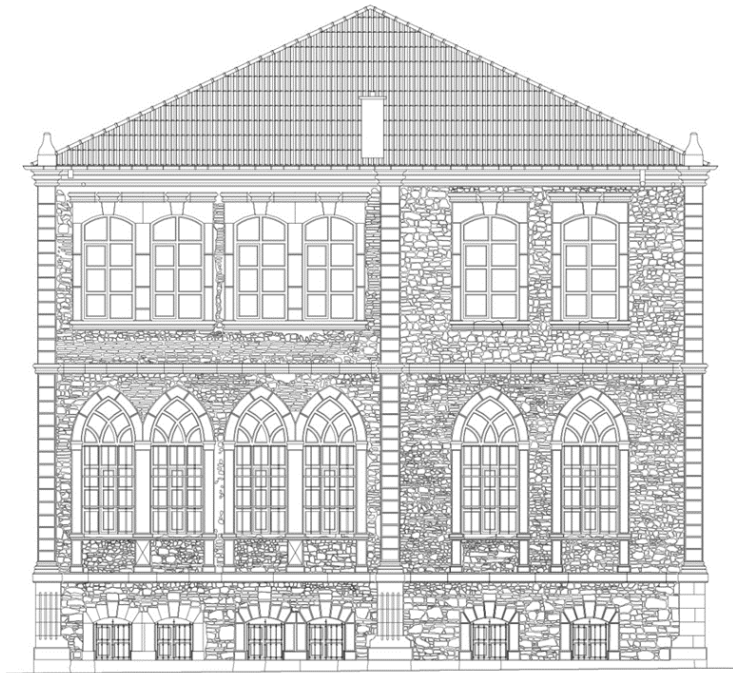


Şekil 23. Akşehir Ermeni Mektebi Güneybatı Cephesi Görünümü (Yağcı, 2020)

### **Güneydoğu Cephesi**

Yapının güneydoğu cephesi, Değirmen Sokak tarafındaki kuzeybatı cephesinin simetriğidir. Bu cephede de pencereler, bodrum, zemin ve birinci katta diğer cephelerdekilerle aynı tiptedir. Bodrum ve zemin katı ayıran ve yatayda devam eden düzgün taş silmeler, zemin ve birinci kat arasında kademeli taş profillerle yapılmıştır. Yine birinci katın tavan döşemesi hizası da kademeli taş profil silmelerle vurgulanmıştır (Şekil 24). Güneydoğu cephesi, cephenin en sağ ve en sol kenarları ile orta kısmında bulunan düşey doğrultuda örülmüş taşlar ile iki aksa bölünmüştür. Bunlardan güneybatı cephesine yakın olanında, her katta bitişik olarak ikişerli halde gruplanmış dörder pencere, kuzeydoğu cephesine yakın olanda ise her katta ikişer pencere olmak üzere altışar pencere yer alır.

Bodrum kat seviyesinde bulunan pencerelerin diğer cephelerde olduğu gibi yan kenarlarında taş söveler bulunmaktadır. Lentoları ise kademeli taşlar ile örülmüştür ve basık kemerlidir. Pencerelerin yan kenarlarındaki taş söveler tek parça olup taş kaideler üzerine yerleştirilmiştir. Ahşap doğramalı bodrum kat pencerelerinin önünde demir korkuluklar bulunmaktadır. Yapının zemin kat hizasında bodrum kattakiler ile aynı düşey doğrultuda 6 adet gotik sivri kemerli pencere vardır. Zemin kat penceleri diğer cephelerdekiler ile aynı tiptedir. Pencerelerin yan kenarlarındaki taş söveler, zemin kat ile bodrum katı ayıran düzgün taş silmeye kadar devam etmektedir. Lentoları ise gotik sivri kemerlidir. Zemin kat ile birinci kat yine taş profil silmelerle birbirinden ayrılmaktadır.



GÜNEYDOĞU CEPHESİ ÖLÇEK 1/100

**Şekil 24.** Akşehir Ermeni Mektebi Güneydoğu Cephesi Çizimi<sup>20</sup>

20 Yapının cephe çizimleri, mimar Ramazan Demir'den alınan çizimler incelenerek düzenlenmiştir.





Şekil 25. Akşehir Ermeni Mektebi Güneydoğu Cephesi Çizimi  
(Yağcı, 2020)

Cephenin birinci kat hizasında da bodrum ve zemin katta olduğu gibi 6 adet pencere vardır. Birinci kat pencereleri yapının diğer cephelerindeki birinci kat pencereleri ile yine aynı özelliktedir. Bu pencerelerin yan kenarlarında düzgün taş söveler yer almaktadır. Pencerelerin lentolarının iç yüzeyleri basık taş kemerli olup üst kısmı, ise söveleri dikdörtgen çerçeveye tamamlayan düzgün taşlar ile bitirilmiştir. ve bu Lentoların üzerinde ise kademeli taş profil silmeler yer almaktadır (Şekil 25).

### **Kuzeybatı Cephesi**

Yapının Kuzeybatı cephe karakteristiği de tıpkı güneybatı cephesi gibidir. Kaba yontu moloz taş duvar örgü, yapının tamamında hakim durumda olup pencere tipleri diğer cephelerde olduğu gibi bodrum katta basık kemerli, zemin katta sivri kemerli, birinci katta ise dairesel kemerlidir. Kuzey batı cephesinin bodrum kat duvarları diğer cephelere göre kot farkından dolayı zemin üzerinde görünmektedir. Bodrum kat

hizasında 4 adet pencere ve odunluk mekânına açılan bir adet kapı bulunmaktadır. Bodrum kat pencereleri basık kemerli, ahşap doğramalı ve korkuluklu pencereler olup yan kenarlarında taş söveler bulunmaktadır. Pencere lentoları kademeli, basık taş kemerlidir. Odunluk mekânına açılan iki kanatlı demir kapının yan kenarlarında taş söveler bulunmaktadır ve lentosu basık taş kemerlidir. Bu kemerin üzerinde söveyi dikdörtgen bir çerçeveye tamamlayan kesme taşlar ve yine bu taşların üzerinde kademeli taş profil silme detayı bulunmaktadır. Kuzeybatı cephesinin iki köşesinde ve ortasında düşey doğrultuda örülen düzgün taşlar, cepheyi iki bölüme ayırmaktadır. Bu düşey akslardan güneybatı cephesine yakın olanında pencereler bodrum kattan birinci kata kadar ikişerli diğer tarafta ise üçerli olarak gruplanmıştır. Birinci kat pencereleri binanın tüm birinci kat pencerelerinde olduğu gibi taş söveli ve gotik sivri kemerli ahşap doğramalı pencerelerdir. Bodrum kat pencerelerinin önünde süslemeli, birinci kat pencerelerinin önünde ise sade demir korkuluklar bulunmaktadır. Bodrum kat ve birinci kat tüm cephelerde olduğu gibi düzgün taş silmelerle birbirinden ayrılmaktadır. Cephenin birinci kat hizasında bodrum ve zemin kat pencereleri ile aynı düşey hizada beş adet pencere bulunmaktadır (Şekil 26).



**Şekil 26.** Akşehir Ermeni Mektebi Kuzeybatı Cephesi Görünümü (Yağcı, 2020)

Bu pencerelerin etrafında diğer cephelerin birinci kat pencerelerindeki gibi taş söveler bulunmaktadır. Pencere lentolarının iç yüzeyleri dairesel, dış yüzeyleri ise düzdür. Lentoların üzerinde ise kademeli taş profil silmeler bulunmaktadır. Birinci katın döşeme ve tavan hizası yatayda taş profil silmelerle vurgulanmıştır. Çatının dört köşesinde bulunan taş kornişler bu cephede de dikkat çeken detaylardır (Şekil 27).



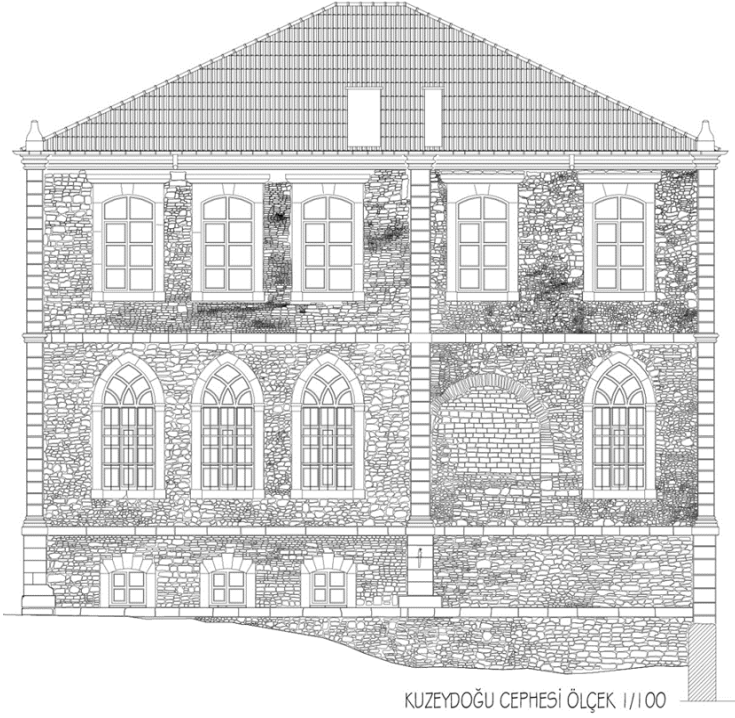
Şekil 27. Akşehir Ermeni Mektebi Kuzeybatı Cephesi Çizimi<sup>21</sup>

### Kuzeydoğu Cephesi

Yapının kuzeydoğu cephesi, diğer cephelerde olduğu gibi kaba yontu moloz taş duvar ile örülmüştür. Çatıdaki köşe kornişleri bu cephede de bulunmaktadır. Kuzeydoğu cephesinin de dış kenarları ile ortasında, bodrum kat hizasından çatı döşemesine kadar devam ederek cepheyi iki bölüme ayıran düşey örülmüş taşlar yer almaktadır. Diğer cephelerden farklı olarak, bodrum kat pencereleri bu cephede, düzgün taş silmelere oturmaktadır (Şekil 28). Bu cephede de bodrum kat, zemin kat ve birinci kat pencereleri diğer cephelerle aynı özelliktedir. Bodrum katın kuzeybatı tarafında pencere olmayıp zemin kat hizasında bir adet pencere bulunmaktadır (Şekil 29). Bu pencerenin yanında ise tuğla duvar ile örülerek kapatılmış,

21 Yapının cephe çizimleri, mimar Ramazan Demir'den alınan çizimler incelenerek düzenlenmiştir.

daireselel kemer görölmektedir. Yine aynı düşey doğrultuda birinci kat hizasında, iki adet pencere vardır. Cephenin güneydoğu tarafındaki düşey doğrultuda ise pencereler bodrum kattan itibaren üçerli gruplar halinde sıralanmış olup, bu pencerelerde diğer cephelerle aynı özelliktedir.



**Şekil 28.** Akşehir Ermeni Mektebi Kuzeydoğu Cehesi Çizimi<sup>22</sup>

<sup>22</sup> Yapının cephe çizimleri, mimar Ramazan Demir'den alınan çizimler incelenerek düzenlenmiştir.



Şekil 29. Akşehir Ermeni Mektebi Kuzeybatı Cephesi Görünümü  
(Yağcı, 2020)

#### 4.3 Konya (Assomptionist) Fransız Erkek Mektebi

Fransız Erkek Mektebi, Konya’da Gazi Alemşah Mahallesi’nde 1888 senesinde açılmış (Sarıçelik, 2010)<sup>23</sup>, Fransız vatandaşı bir rahip olan Pere Godans tarafından kurulmuştur (Sarıçelik, 2010)<sup>24</sup>. Okul, Fransız Katolikler için çalışan Peres Augustins de l’Assomption tarikatına ait bir müesseseydi. Açıldığı dönemde ruhsatsız bir şekilde faaliyetlerine devam eden Fransız Erkek Mektebi, 13 Ekim 1893 tarihinde, Maarif Müdürü Halil Kâmil Efendi’nin müsaadesiyle ruhsatlandırıldı (Sarıçelik, 2010)<sup>25</sup>. Fransız Erkek Mektebi’ne ait ilk bina Gazi Alemşah Mahallesi’nde Rum vatandaşı olan Teogtosiya isimindeki kadının mülkiyetinde olan iki katlı içi ahşaptan yapılmış olan binaydı. Binanın 15 odası ile birer adet ahır ve mutfağı bulunmaktaydı. İlerleyen süreçte bu bina Tehos oğlu Kasti isminde bir Rum’un aracı olmasıyla senelik 25 lira bedelle kiralandı (Sarıçelik, 2010)<sup>26</sup>.

23 Konya Sahnâmesi, Hicri 1332, S.667-668, Sarıçelik, 2010

24 Konya Maarif Arşivi (KMA), Ruhsatname Defteri (RD). (1), s.1., Sarıçelik, 2010

25 Konya Maarif Arşivi (KMA), Ruhsatname Defteri (RD). (1), s.1., Sarıçelik, 2010

26 Cumhurbaşkanlığı Devlet Arşivleri Başkanlığı Osmanlı Arşivi (BOA), Şûrâ-yı Devlet (ŞD), 1757/12, Sarıçelik, 2010.

1903 senesine kadar bu binayı kullanan okul, sonraki süreçte aynı mahallenin başka bir binasına yerleştirildi. Taşınılan bu bina Ferid Paşa Caddesi ve Alaaddin Tepesi arasında kalan alanda ve Kalburoğlu isminde gayrimüslim bir vatandaşa ait evin bitişiğindedi (Sarıçelik, 2010)<sup>27</sup>. Nitekim 1922 senesinde düzenlenen Konya Rehberi'nde Fransız Mektebi olarak tanımlandığı anlaşılmaktadır (Uğur vd., 1997). Yapı tarihsel süreç içerisinde çok farklı işlevlerle kullanılmıştır. Bunlardan bazıları resmi olarak kayıtlarda bulunabilmiş bazıları ise şehrin tarihi ile ilgilenen kimselerle<sup>28</sup> yapılan görüşmelerden elde edilmiştir. Ayrıca yine mübadele yıllarında okulun hastane binasına dönüştürüldüğü ve sonrasında Cumhuriyet'in ilk yıllarında askerlik şubesi olarak hizmet verdiği de bölge halkı ve şehrin tarihçileri tarafından doğrulanmıştır. Binanın üzerinde halen "Paris Union, Paris Birleşik Kiliseler Birliği 1905" ifadesi olan bir kitabe bulunmaktadır (Şekil 30).



Şekil 30. Konya Fransız Erkek Mektebi'nin Giriş Cephesindeki Kitabe (Yağcı, 2020)

27 BOA, Yıldız Perakende Umûm Vilâyet (Y. PRK. UM)., 68/72, Sarıçelik, 2010.

28 Konya koleksiyoncusu Hasan Çopur (d. 1934) ve Konya araştırmacısı Avukat Mehmet Ali Uz (d.1935) ile 11.06.2020 tarihinde yapılan görüşmede ednilen bilgiye göre.

Bu durum okulun Fransa destekli bir eğitim kurumu olarak kullanıldığını da gösteren somut verilerden biridir. Okul, binasını da içine alan arazi 60 metre uzunluğunda, 30 metre genişliğinde 1.800 m<sup>2</sup>'lik bir alana konumlanmaktadır. Bina, arsasıyla beraber satın alınmıştır. Arsa üzerine bir kilise yapısı inşa edilmesi amacıyla 1903 senesinde, sonucu alınamayan bir başvuru yapılmıştır. Aynı yere kilise yapılması için gerekli müsaade 15 Haziran 1909 tarihinde alınmıştır. Fransız Erkek Mektebi, I. Dünya Savaşı zamanında düşman devletlere ait kurumlara el konulması kararı gereği kapatılmıştır (Sarıçelik, 2010)<sup>29</sup>.

#### 4.3.1 Konya (Assomptionist) Fransız Erkek Mektebi'nin Konumu

Konya Fransız mektebi şehrin en tarihi ve ticari açıdan yoğun alanlarından birinde konumlandırılmıştır. Okulun yapıldığı dönemde dikkat çekici bir yoğunluğu olan neredeyse dönemin ticarethanelerinin büyük bir bölümünün bulunduğu alan, günümüzde de bu cazibesini korumaktadır (Şekil 31)<sup>30</sup>. Okulun arka cephesi olan kuzeybatı cephesinde, Selçuklu mimarisinin en önemli eserlerinden biri olan ve 1220 senesinde Sultan Alaaddin Keykubat tarafından yaptırılan Alaaddin Camii'nin üzerinde bulunduğu, Alaaddin Tepesi olarak adlandırılan tarihi höyük bulunmaktadır (Şekil 32).

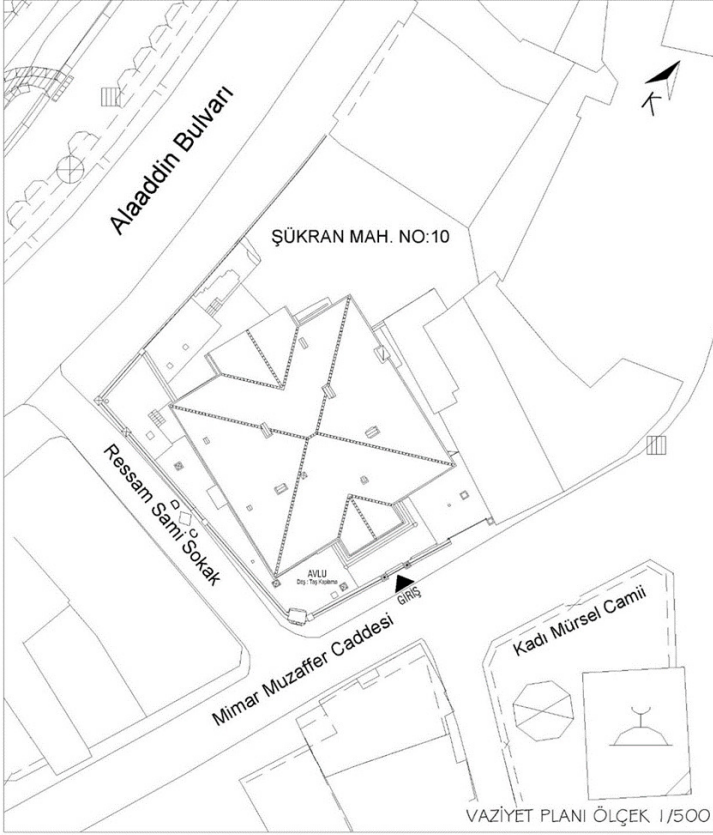


Şekil 31. Konya Fransız Erkek Mektebi'nin Uydudan Konumu (Yağcı, 2020)

29 BOA, Bâbiâli Evrek Odası (BEO), Muktezâ Defteri (MD), no:35, s.20, Sarıçelik age., s.301.

30 Google Earth uygulamasından 17.08.2020 tarihinde alınmıştır.

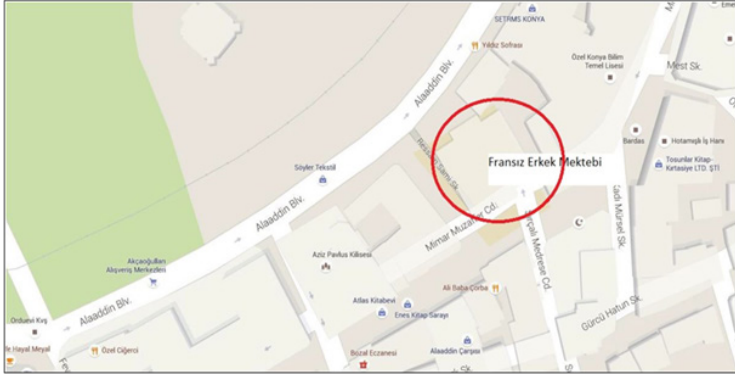




**Şekil 32.** Fransız Erkek Mektebi'nin Vaziyet Planı (Yağcı, 2020)

Okul güneydoğusunda Mimar Muzaffer Caddesi, kuzeydoğusunda Başarılı Caddesi, güneybatısında Ressam Sami Sokak ve kuzeydoğusunda Alaaddin Bulvarı ile çevrilmiş olan alanın güneybatı tarafında, 34 pafta, 303 ada, 38 parselde (37°52'16.15"K, 32°29'37.44"D) enlem ve boylamda yer almaktadır (Şekil 33)<sup>31</sup>.

31 Google Earth uygulamasından 17.08.2020 tarihinde alınmıştır.



Şekil 33. Konya Fransız Mektebi'nin Haritadan Konumu (Yağcı, 2020)

### 4.3.2 Konya Fransız Erkek Mektebi'nin Dönemsel Kronolojisi

1903 senesinden mübadele yıllarına kadar Fransız okulu olarak kullanılan yapı, mübadele yıllarındaki ikinci dönemde hastane olarak kullanılmıştır (Uz & Doğan, 2010).

Mevlâna Caddesi üzerinde bulunan askeri hastanenin yanması üzerine bina hastaneye dönüştürülmüştür. Daha sonra Karatay Askerlik Şubesi olarak kullanılan yapı, sırasıyla önce Meram Milli Eğitim Müdürlüğü, sonra Halk Eğitim Merkezi olarak kullanmıştır.

Yapıyı kullanan ve günümüzde hayatta olan kişiler ve Konya tarihi ile ilgilenen kişilerle yapılan görüşmelere göre dönemsel sıralama yapılabilmiş ancak birbiri ile örtüşmeyen sözlü veriler kullanım sürelerini net olarak öğrenmeye olanak tanımamıştır<sup>32</sup>.

2013 senesinden beri Meram İlçe Milli Eğitim binası olarak kullanılan yapının 1990'lı yılların sonuna kadar askerlik şubesi olarak kullanıldığı 2000'li yıllara kadar da bu sürecin devam ettiği bilgisi bölge sakinleri ve bu kurumlarda çalışmış olanlardan alınmıştır<sup>33</sup>.

32 1960-1990 arası dönemde yapının askerlik şubesi olarak kullanıldığı bilgisi bu dönemde askerlik yapan kişiler tarafından doğrulanmıştır ancak net tarihlere ulaşılamamıştır.

33 Meram İlçe Milli Eğitim Müdürlüğü personeli Haydar Çoban (d.1965) ve yapının yakın çevresinde ticaretle uğraşan İsmail Yağcı (d.1959) ile 12.06.2020 tarihinde yapılan görüşmeden edinilen bilgilere göre.

Yapı günümüzde altıncı dönemindedir. 10 Eylül 2013 tarihinden beri Meram İlçe Milli Eğitim Müdürlüğü olarak kullanılmaktadır (Tablo 5).

**Tablo 5. Konya Fransız Erkek Mektebi Dönemsel Kronolojisi (Yağcı, 2020)**

Yıl Aralığı	Yapının İşlevi	Görsel Verileri
1903-1922	Fransız Erkek Mektebi	Arşiv belgeleri ve koleksiyonlarda bir veriye ulaşılamamıştır
1922-Bilinmiyor	Askeri Hastane	Arşiv belgeleri ve koleksiyonlarda bir veriye ulaşılamamıştır
1960-1990	Askerlik Şubesi	Arşiv belgeleri ve koleksiyonlarda bir veriye ulaşılamamıştır
1990-1992	İlçe Milli Eğitim Müdürlüğü	Arşiv belgeleri ve koleksiyonlarda bir veriye ulaşılamamıştır
1992-2013	Halk Eğitim Merkezi	
2013-Kullanılıyor	İlçe Milli Eğitim Müdürlüğü	

### 4.3.3 Konya (Assomptionist) Fransız Erkek Mektebi Cephe Özellikleri

#### Güneydoğu Cephesi

Yapının giriş cephesi olan güneydoğu cephesi, diğer azınlık mekteplerine benzer bir şekilde diğer cephelere göre daha gösterişli ve hareketli yapılmıştır (Şekil 34). Giriş aksı, birinci katta yapılan çıkmanın üzerinde bulunan bitişik üç adet pencere ve zemin katta bu pencerelerle aynı izdüşümde bulunan giriş kapısı ile kapının iki yanındaki pencerelerle vurgulanmıştır.

Giriş sahanlığına bahçe kotundan 6 basamak çıkılarak ulaşılmaktadır. Giriş sahanlığını kapatan çıkma, çokgen formlu dört adet ahşap sütun ile taşınmaktadır. Bu sütunlar başlıksız olup kademeli mermer kaidelere oturtulmuştur. Giriş kapısı iki kanatlı ve ahşaptır. Kapının her iki yanında gömme plasterler kullanılmıştır. Kapı lentosu basık kemerlidir. Bu kemerin üzerine dikdörtgen kartuş motifler uygulanmıştır. Giriş holü, kapının iki yanındaki ahşap pencereler ile aydınlatılmaktadır. Bu pencereler ve giriş kapısının lentoları aynı hizadaki taş kornişler ile yapılmıştır. Kornişlerin üzerinde ise dairesel taş kemerli alınlık pencereleri yer almaktadır. Ayrıca pencerelerin yan kenarlarında düzgün taş söveler bulunmaktadır. Bu sövelerin orta kısımlarında bulunan kare formlu taşlar, belirgin bir biçimde dışa taşırılmıştır (Şekil 35).

Cephenin zemin kat hizasında, giriş kapısının yanlarında bulunan pencereleri ile birlikte mevcut pencere sayısı 6'dır. Güneydoğu cephesi, düşeyde cepheden dışarı çıkartılan taşıyıcılar ile 5 düşey aksa ayrılmıştır. Giriş aksı merkez olmak üzere, girişin her iki yanında ikişer düşey aks vardır. Bu aksların aralarında birer adet pencere yer almaktadır. Zemin kat hizasındaki pencereler, giriş kapısının yanındaki iki pencere dışında aynı tiptedir. Bu pencerelerin etrafına 25 cm genişliğinde taş söveler uygulanmıştır. Pencereler ahşap doğramalı olup lentoları ise yine düzgün taşlarla oluşturulmuş basık kemerlidir. Basık kemerli lentoların bitimlerindeki köşe taşları ve yan kenarlarındaki sövelerinin orta noktalarındaki kare formlu taşlar dışa taşırılmıştır ve üzerleri motiflidir. Pencerelerin önünde sonradan yapılan demir korkuluklar yer alır. Zemin kat ile bodrum kat, düzgün taş silmelerle birbirinden ayrılmıştır.

Cephenin birinci kat hizasında ise mevcut pencere sayısı 9'dur. Bu pencerelerden üçü giriş aksını vurgulayan çıkmanın ön yüzünde ve bitişik haldedir. Dört tanesi ise düşey taşıyıcılarla vurgulanmış her bir aks aralığına bir adet gelecek şekilde

zemin kat pencereleriyle aynı düşey hizada yerleştirilmiştir. Çıkmanın yan yüzeylerinde ise birer pencere bulunmaktadır. Birinci kat pencerelerinin çevresinde kademeli taş profil silmelerle oluşturulmuş söveler bulunmaktadır. Bu söveler Zemin kattakilere göre daha dar ve 20 cm genişliğindedir. Birinci kattaki çıkmanın üçgen formlu alın kısmında yapılan ahşap kaplama ve yonca formundaki ahşap pencere açıklığı, cephenin dikkat çekici detaylarından biridir. Yine bu çıkmanın üzerinde bitişik halde bulunan üç pencereden, ortadakinin kenar söveleri, zemin kat ile birinci katı ayıran yatay kat silmesine kadar devam ettirilmiş ve dikdörtgen bir çerçeve oluşturulmuştur. Çerçevenin içerisinde kitabe taşı yer alır. Kitabe taşının kenar sövelerinin üzerine vazo şeklinde süslemeler uygulanmıştır. Ayrıca kademeli olarak daralan, üzeri dikdörtgen formlu süslemelerle kaplı, kitabeliğin içerisinde mermer bir pano vardır. Cephenin köşeleri, kademeli olarak örülen taşlar ile vurgulanmıştır.



Şekil 34. Fransız Erkek Mektebi Güneydoğu Cephesi Çizimi (Yağcı, 2020)



GÜNEYDOĞU CEPHESİ ÖLÇEK 1/200

Şekil 35. Fransız Erkek Mektebi Güneydoğu Cephesi Çizimi<sup>34</sup>

### Kuzeybatı Cephesi

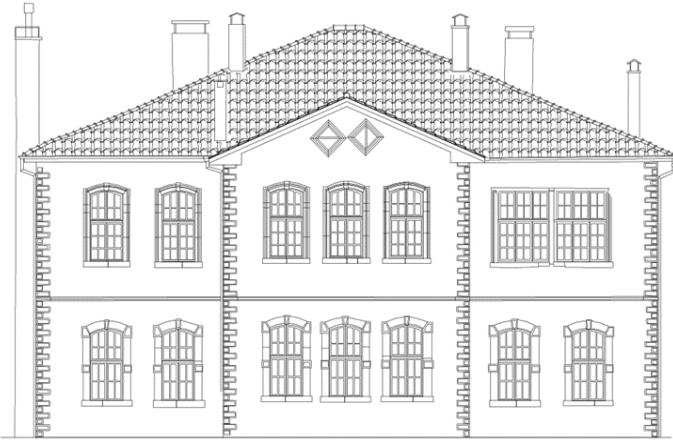
Yapının kuzeydoğu cephesi güneybatı cephesiyle benzerlikler göstermektedir. Birinci kattaki çıkma bu cephede zemin katta da devam etmiş ve cephe düşey olarak üç aksla vurgulanmıştır. Cephenin ortasında bulunan çıkmanın ön yüzünde aynı düşey doğrultuda üçer adet pencere bulunmaktadır. Çıkmayı vurgulayan aksın sağ ve sol tarafında ise aynı düşey doğrultuda ikişerli pencere yer almaktadır (Şekil 36). Cephenin bodrum kat hizasında 6 adet bodrum penceresi vardır. Bu pencereler günümüzde zemin kotunun aşağısında kaldığı için cepheden görülmemektedir. Bodrum pencereleri, çıkmanın bulunduğu aks ve diğer iki aksa ikişerli şekilde yerleştirilmiştir. Bodrum kat pencerelerinin etrafındaki taş söveler bu cephede zamanla yapılan imalatlardan ve deformasyondan dolayı görülememektedir. Demir doğramalı pencerelerin önünde demir korkuluklar bulunmaktadır. Bodrum kat hizasındaki altıgen formlu taş kaplamalar, tarihsel süreç içerisinde yapılan çeşitli imalatlarla kaybolmuştur. Bodrum kat ile zemin katı

<sup>34</sup> Yapının cephe çizimleri, mimar Erdiñ Demirkan'dan alınan cepheler incelenerek düzenlenmiştir.

birbirinden ayıran düzgün taş silme bu cephede de yatayda devam etmektedir. Cephenin zemin kat hizasında 8 tane pencere vardır. Bu pencerelerden üçü giriş aksını vurgulayan çıkmanın simetriğinde, ikisi çıkmanın sağ tarafındaki, ikisi sol tarafındaki aks aralığında ve ikisi ise çıkmanın yüzeylerindedir. Zemin kat pencereleri, bodrum kat pencereleri ile aynı düşey hizadadır. Her pencerenin yan kenarında, güneydoğu cephesinde olduğu gibi düzgün taş söveler bulunmaktadır. Pencere lentoları ise düzgün taşlardan yapılmış olup basık kemerlidir. Kemerin kilit ve köşe taşları ile kenar sövelerinin orta kısımlarındaki kare formlu taşlar 25 cm'lik sövelerden daha geniştir ve dışa taşırılmıştır. Bu taşların üzerinde süslemeler bulunmaktadır. Pencereler ahşap doğramalıdır ve önlerinde sonradan yapılmış demir korkuluklar görülmektedir (Şekil 37). Cephenin birinci kat hizasındaki pencereler, zemin kattakiler ile aynı düşey hizada ve 8 adettir. Günümüzde, çıkmanın sol tarafındaki iki pencere birleştirilerek tek bir pencereye dönüştürülmüştür. Bu uygulama sonrasında pencerelerin özgün halindeki sövelerin yok olduğu görülmektedir. Birinci kat pencerelerinin etrafında kademeli taş profil söveler bulunmaktadır. Pencereler basık kemerlidir. Çıkmanın ve cephenin dış kenarları, düzgün taşların kaydırılarak örülmesiyle vurgulanmıştır. Cephede bir diğer dikkat çeken detay ise çıkmanın üçgen alınlığına yerleştirilmiş olan, iki adet eşkenar dörtgen formlu, ahşap doğramalı pencere açıklığıdır.



Şekil 36. Fransız Erkek Mektebi Kuzeybatı Cephesi (Yağcı, 2020)



KUZEYBATI CEPHESİ ÖLÇEK 1/200

Şekil 37. Fransız Erkek Mektebi Kuzeybatı Cephesi Çizimi<sup>35</sup>

35 Yapının cephe çizimleri, mimar Erdiñ Demirkan'dan alınan cepheler incelenerek düzenlenmiştir.



### **Güneybatı Cephesi**

Yapının güneybatı cephesi, Ressam Sami Sokak tarafındaki cephesidir. Cephenin bodrum, zemin ve birinci kat hizasındaki pencere tipleri yapının diğer cephelerindeki pencerelerle aynıdır. Güneybatı cephesi, yapının giriş cephesi olan güneydoğu cephesine kıyasla oldukça sade bir düzende oluşturulmuştur. Giriş cephesinde ve simetriğindeki kuzeybatı cephesinde yapılan çıkmalar, bu cephede yoktur. Pencere söveleri ve cephenin dış kenarlarındaki kesme taşların kaydırılarak örülmesi, cephenin monotonluğunu kıran detaylardır (Şekil 38).

Cephede dikkat çeken bir başka detay ise, bodrum kata giriş kapısıdır. Ayrıca yapının zemin katına da, bodrum kat giriş kapısının üst hizasından bir kapı açılmış ancak tarihsel süreç içerisinde bu kapı örülerek kapatılmıştır. Bodrum kata 9 basamaklı bir merdivenle inilmektedir. Yapının giriş cephesinde ve kuzeydoğu cephesinde görülen altıgen formulu taş kaplamalar bu cephede görülememektedir.

Cephenin bodrum kat hizası sıvanmış ve zemin kat ve birinci kat renklerinden farklı renkte boyanmıştır. Bodrum kat giriş kapısının üzerinde günümüzde tonoz şeklinde, demir doğramalı bir giriş saçağı bulunmaktadır. Kapının sağ tarafında üç, sol tarafında ise iki adet bodrum penceresi yer almaktadır. Günümüzde bu bodrum pencerelerinin etrafındaki taş söveler görünmemektedir. Bodrum kat ile zemin kat, 10 cm kalınlığında yatay, taş profil silmelerle ayrılmakta olup silmeler pencerelerin lento hizasından devam etmektedir.

Yapının Zemin kat hizasında, 7 adet açıklık bulunmakta olup bu açıklıklardan ortada olanı, sonradan örülen zemin kat giriş kapısıdır. Kapı açıklığının uzun kenarlarında 25 cm kalınlığında düzgün taş söveler bulunmakta ve kapının lentosunun üzerinde basık kemerli, düzgün taş söveli alınlık penceresi görülmektedir. Günümüzde bu pencerede örülerek kapatılmıştır.

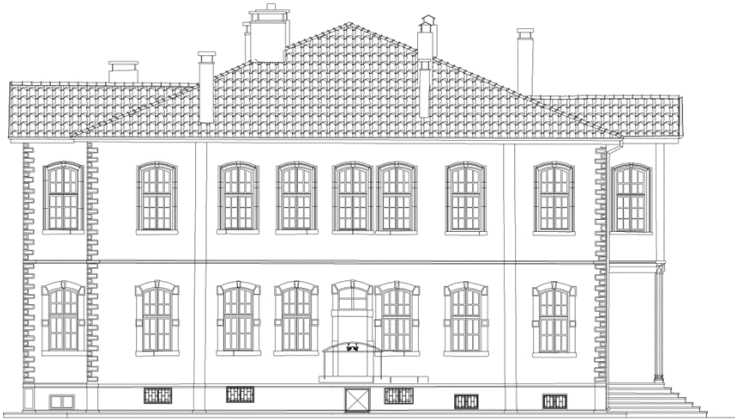
Zemin katta bulunan bu kapı açıklığının her iki yanında, yine yapının diğer cephelerinin zemin kat hizasındaki pencerelerle aynı tipte ve üçer adet pencere bulunmaktadır. Bu pencerelerden kapının sağ tarafında olanı, kapıya bitişik olarak yerleştirilmiştir.

Pencerelerin yan kenarlarında, 25 cm kalınlığında düzgün taş söveler vardır ve lentoları yine basık kemerlidir. Basık kemerlerin, kilit taşı ve kemer bitim noktasındaki taşlar ile uzun kenarların orta noktasındaki kare taşlar, sövelerden dışarıya taşırılmıştır. Bu taşların üzerinde kabartmalı motifler bulunmaktadır. Zemin kat ile bodrum katı ayıran düzgün taş profil silmeler, bodrum kat ile zemin katı ayıran silmelerden daha ince olup 5 cm kalınlığındadır.

Cephenin birinci kat hizasında ise zemin kat pencereleri ile aynı hizada 7 adet pencere vardır. Bu pencerelerin etrafında diğer cephelerde olduğu gibi kademeli taş profil söveler bulunmaktadır. Pencerelerin üst kısmındaki söveler basık yuvarlak kemerlidir. Bu söveler zemin kattaki pencere sövelerinden daha ince ve 20 cm'dir (Şekil 39).



Şekil 38. Fransız Erkek Mektebi Güneybatı Cephesi Görünümü (Yağcı, 2020)



GÜNEYBATI CEPHESİ ÖLÇEK: 1/200

Şekil 39. Fransız Erkek Mektebi Güneybatı Cephesi Çizimi<sup>36</sup>

36 Yapının cephe çizimleri, mimar Erdiñ Demirkan'dan alınan cepheler incelenerek düzenlenmiştir.

### Kuzeydoğu Cephesi

Yapının sağ yan cephesi olan kuzeydoğu cephesi pencere ve kapı düzeni olarak, Ressam Sami Sokak tarafına bakan güneybatı cephesinin simetriğidir. Bu cephede bulunan bodrum kata iniş kapısı, kapının sağ tarafında kalan bodrum pencerelerinden bir tanesi ve zemin kata giriş kapısı, örülerek kapatılmıştır. Zemin kat kapısının üzerindeki pencere ise halen işlevini korumaktadır. Cephenin bodrum kat hizasındaki altıgen formlu taş kaplamalar günümüzde halen görülebilmektedir (Şekil 40). Ayrıca bodrum kat pencerelerinin yan kenarlarında yer alan 25 cm kalınlığındaki düzgün taş söveler de günümüze kadar korunmuş olan detaylardandır. Giriş kapısının sağ tarafında kalan ve cephenin kuzeybatı tarafına yakın iki penceresinin yanına günümüzde kare kesitli bir baca yapılmıştır. Bodrum kat ve zemin kat 10 cm kalınlığında, zemin kat ile birinci kat ise 5 cm kalınlığında taş profil silmelerle ayrılmaktadır. Cephenin köşeleri kaydırılarak yerleştirilmiş düzgün taşlarla bitirilmiştir (Şekil 41).



Şekil 40. Fransız Erkek Mektebi Kuzeydoğu Cephesi Görünümü (Yağcı, 2020)



**Şekil 41.** Fransız Erkek Mektebi Kuzeydoğu Cephesi Çizimi<sup>37</sup>

## 5. Sonuç ve Değerlendirme

Cenanyan Mektebi, Akşehir Ermeni Mektebi ve Fransız Erkek Mektebi cephe özelliklerine göre değerlendirildiğinde, en dikkat çekici ortak özelliklerinden birisinin ana giriş cephelerinin diğer cephelere göre, giriş aksı, pencere söveleri, ışıklıklar ve cepheyi zenginleştiren kolonlarla daha gösterişli bir şekilde tasarlanmış olmasıdır. Bu durum 19.yy sonunda yapılan eğitim kurumlarında sıklıkla karşılaşılan cephe yaklaşımlarından birisidir. Gösterişli giriş cepheleri üç okulda da iki kanatlı, ahşap ve süslemeli ana giriş kapılarıyla desteklenmiştir. Ayrıca girişi daha hareketli ve dikkat çekici bir hale getiren birtakım detaylar üç okulda da öne çıkmaktadır. Fransız Erkek Mektebi binasının ve Cenanyan Mektebi binasının ana giriş kapılarının yanında giriş holünü aydınlatan simetrik pencereler bulunmaktadır. Ayrıca okulların cephelerinde dikkat çeken bir diğer ortak özellikte bodrum, zemin ve birinci kat pencerelerinin farklı tiplerde uygulanmış olmasıdır. Her katın penceresi kat ayrımlarını cepheye yansıtacak şekilde farklılaştırılmıştır. Bodrum kat pencereleri diğer katlara göre daha küçük ve gösterişsizken zemin ve birinci kat pencereleri

<sup>37</sup> Yapının cephe çizimleri, mimar Erdiç Demirkan'dan alınan cepheler incelenerek düzenlenmiştir.

ise cepheyi daha çok hareketlendirecek şekilde tasarlanmıştır. Her üç yapının da bodrum, zemin ve birinci kat pencereleri etrafında taş söveler uygulanmış ve lentoları kemerli olacak şekilde tasarlanmıştır. Kemerli pencereler cephelerin ortak karakteristik özelliklerindedir. Cephelerde dikkat çeken bir diğer ortak özellik ise katları yatayda birbirinden ayıran taş profil silmelerdir. Bu silmeler hem kat ayrımlarını hem de katlarda farklılaşan kat yüksekliklerini cepheye yansıtmaktadır.

Çalışmada incelenen üç okulun cephelerinde de dikkat çeken bir başka ortak özellik ise cepheye hareketlilik kazandıran, yalnızca doğal aydınlatma için kullanılabilen, farklı form ve boyutlarda uygulanmış olan pencere açıklıklarıdır. Bu pencereler, doğal havalandırma için kullanılmayan, açılmayan sabit pencerelerdir. Cenanyan Mektebi'nde giriş kapısının sağ ve sol üst köşelerinde, Fransız Erkek Mektebi'nin giriş cephesinde ve arka cephesindeki çıkmaların çatı alınlarında, Akşehir Ermeni Mektebi'nin ise giriş cephesine bakan merdiven boşluğunda bu pencereler dikkat çekmektedir. Üç okulda da pencere tipleri katlara göre farklılaştırılmıştır. Cenanyan Mektebi'nin bodrum kat pencereleri, kemersizdir ve taş sövelerle çevrilmiştir. Zemin kat pencereleri ise basık kemerlidir ve etrafında söve yoktur. Birinci kat pencereleri ise basık kemerli olup pencerelerin etrafında kademeli silmelerle oluşturulmuş taş söveler bulunmaktadır. Akşehir Ermeni Mektebi'nin bodrum kat pencereleri ise basık kemerli pencerelerdir. Pencerelerin yan kenarlarında düzgün taş söveler bulunmakta olup lento kısmı, kademeli taşlarla örülmüş basık kemerle yapılmıştır. Yapının zemin kat pencereleri gotik tarzda sivri kemerlidir. Bu pencerelerin lento kısımları ise kesme taşlarla sivri kemerli olarak oluşturulmuştur. Birinci kat pencerelerinin lento kısmının alt yüzeyi basık kemer, üst yüzeyi ise düzdür. Düz olan yan kenar söveleri ile dikdörtgen bir çerçeve oluşturmaktadır. Lentonun üst kısmında ise kademeli taş profil silmeler dikkat çekmektedir. Fransız Erkek Mektebi'nin bodrum kat pencereleri, cenanyan Mektebi'nde olduğu gibi

dikdörtgen pencerelerdir. Pencerelerin yan kenarlarındaki söveler ve lento kısımları düzgün, dikdörtgen biçimli taşlar ile yapılmıştır. Zemin kat ve birinci kat pencereleri ise basık kemerlidir. Zemin kat pencere sövelerinde kesme taşlar birinci kat pencere sövelerinde kademeli taş plaster söveler görülmektedir. Cephelerde pencere tiplerinin farklılaşması, 19. yy sonlarında yapılan gayri müslim azınlık okulları, yabancı devlet okulları ve yerli okullarda da öne çıkan özelliklerdendir.

Her üç okulda da giriş cephesini vurgulamak için birtakım düzenlemeler yapılmıştır. Akşehir Ermeni Mektebi ve Fransız Erkek Mektebi'nin giriş kısımlarında düşey taşıyıcılar bulunmaktadır. Cenanyan Mektebi'nde ise girişin üzerindeki açık çıkmanın altında taşıyıcılar bulunmamaktadır. Cephelerde görülen bir diğer ortak özellik ise köşelerin, kaydırılarak yerleştirilen kesme taşlar ile düşeyde vurgulanmasıdır. Cenanyan Mektebi ve Fransız Erkek Mektebi'nde bu özellik görülmekteyken, Akşehir Ermeni Mektebi'nde cephelerin dış kenarlarında taşlar düzgün bir biçimde yerleştirilmiştir. 1892'de açılan Cenanyan Ermeni Mektebi, 1862'de açılan Akşehir Ermeni Mektebi ve 1903'te açılan Konya (Assomptionist) Fransız Erkek Mektebi, her ne kadar büyük ölçekli okullar olmasa da eğitim mekânlarının büyüklük, doğal aydınlatma ve yerleşim açısından yeterli olması dönemin şartlarına göre devlete ait eğitim kurumlarından daha ileride olduğunu göstermektedir. Ayrıca okulların cephe anlayışları incelendiğinde, pencere düzeni ve açıklıkları, cephe süslemeleri, giriş vurgusu, cephe elemanlarının kullanımı açısından İstanbul'da ve taşradaki benzer örneklerdeki gibi 19.yy ortaları ve sonlarında Avrupa'da revaçta olan Neo-Rönesans üslubun etkilerinden söz edilebilir. Her ne kadar taşrada açılmış, mahalli ölçekte eğitim kurumları olsalar da üç okulda da Avrupa'daki mimari anlayışın etkileri görülebilmektedir. Gayrimüslim azınlıkların ve yabancı devletlerin eğitime bilimsel yaklaşımı, Konya'nın 19.yy kentsel mimari anlayışına da katkıda bulunmuştur.

## **KAYNAKÇA**

### **Arşiv Belgeleri**

Cumhurbaşkanlığı Devlet Arşivleri Başkanlığı Osmanlı Arşivi (BOA), Bâbîâli Evrek Odası (BEO), Muktezâ Defteri (MD), no:35.

Cumhurbaşkanlığı Devlet Arşivleri Başkanlığı Osmanlı Arşivi (BOA), Maârif Nezâreti Mektûbi (MF. MKT), 5/77.

Cumhurbaşkanlığı Devlet Arşivleri Başkanlığı Osmanlı Arşivi (BOA), Şûrâ-yı Devlet (ŞD)., 1757/12.

Cumhurbaşkanlığı Devlet Arşivleri Başkanlığı Osmanlı Arşivi (BOA), Yıldız Perakende Umûm Vilâyât (Y. PRK. UM)., 68/72.

Konya Maarif Arşivi (KMA), Ruhsatname Defteri (RD) 3

Konya Maarif Arşivi (KMA), Ruhsatname Defteri (RD) 1

Konya Salnâmesi, Hicri 1332.

### **Resmi Kurum Belgeleri**

Türk Hukuk Kurumu (THK), *Türk Hukuk Lügati*, Ankara 1944.

### **İnternet Sayfaları**

<https://www.dlir.org> son erişim tarihi:02.06.2019.

### **Kaynak Kişiler**

Erdal Zeki Tomar (d.1983) ile 20.12.2019.

Hasan Çopur (d. 1934) 11.06.2020.

Haydar Çoban (d.1965).

İsmail Yağcı (d.1959).

Mehmet Ali Uz (d.1935), 11.06.2020



**Kitap ve Makaleler**

- Bilgiç, Veysel K., *Osmanlı Devleti'nde Azınlıklar*, İslam Hukuku araştırmaları Dergisi, 21, 2013, s.339-354.
- Ertuğrul, Halit, *Azınlık ve Yabancı Okulları Türk Toplumuna Etkisi*, Nesil Basım Yayın, İstanbul 1998.
- Ergin, Osman, *Nuri, Türk Maarif Tarihi*, Eser Kültür Yayınları, C2, İstanbul 1977.
- Eryılmaz, Bilal, *Osmanlı'da Gayrimüslim Tebanın Yönetimi*, Risale Yayınları, İstanbul 1990.
- Esenkal, Ebru, *Yabancı Ülkeler Tarafından Osmanlı Coğrafyasında Açılan Okullar*, Trakya Üniversitesi Sosyal Bilimler Enstitüsü, Yüksek Lisans Tezi, Edirne,2007.
- Haydaroğlu, Polat, *İlknur, Osmanlı İmparatorluğu'nda Yabancı Okullar*, Kültür Bakanlığı Yayınları, İstanbul 1990.
- Kocabaşoğlu, Uygur, *Anadolu'daki Amerika - Kendi Belgeleriyle 19. Yüzyılda Osmanlı İmparatorluğu'ndaki Amerikan Misyoner Okulları*, Arba Yayınları, İstanbul 1989.
- Küçüköğlü, Remzi, *Osmanlı İmparatorluğu'nda Yabancıların İmtiyazları*, Güven Yayınları, Ankara 1976, s.39.
- Mert, Derya, *Akşehir Ermeni Kilisesi'nin Koruma Süreci ve Kent Kimliği'ne Katkısının Değerlendirmesi*, Konya Teknik Üniversitesi Lisansüstü Eğitim Enstitüsü, Yüksek Lisans Tezi, Konya 2020.
- Mutlu, Şamil, *Osmanlı İmparatorluğu'nda Yabancı Okullar*, İstanbul Üniversitesi Sosyal Bilimler Enstitüsü, Doktora Tezi, İstanbul 1999.
- Öner, Göksu Özden, *Tanzimat'tan Cumhuriyet'e Konya'da Eğitim Yapıları (1839-1939)*, Mimar Sinan Güzel Sanatlar Üniversitesi Sosyal Bilimler Enstitüsü, Yüksek Lisans Tezi, İstanbul 2016.
- Öztuna, Yılmaz, *Büyük Türkiye Tarihi*, Ötüken Yayınevi, C10, İstanbul 1983.

- Polvan, Nurettin, *Türkiye’de Yabancı Öğretim*, M.E.B Yayınları, C1, İstanbul 1952.
- Sarıçelik, Kerim, *Konya’da Modern Eğitim Kurumları (1869-1919)*, Çizgi Kitabevi, Konya 2010.
- Şakiroğlu, Mahmut, *Fatih Sultan Mehmet’in Galatalılara Verdiği Fermanın Türkçe Metinleri*, Ankara Üniversitesi Dil Tarih Coğrafya Fakültesi Tarih Bölümü Tarih Araştırmaları Dergisi, C 14/S.25, 1983, s.211-232.
- Şener, Abdülkadir, *İslam Hukukunda Gyrimüslimler*, Türk Tarihinde Ermeniler Sempozyumu *Tebliğler ve Panel Konuşmaları*, Şafak Basım ve Yayın Evi, İzmir 1983, s.43.
- Şeref, Abdurrahman, *Tarih Muhasebeleri*, Kültür ve Turizm Bakanlığı Yayınları, Ankara 1985.
- Şimşir, Bilal, Niyazi, *Ermeni Propagandasının Amerikan Boyutu Üzerine*, Tarih Boyunca Türklerin Ermeni Toplumu ile İlişkileri Sempozyumu, Erzurum, 8-12 Ekim 1984, Bildiriler, Atatürk Üniversitesi Yayınları, Erzurum 1985, s.79-124.
- Tekeli, İlhan- İlkin, Selim, *Osmanlı İmparatorluğu’nda Eğitim ve Bilgi Üretim Sisteminin Oluşumu ve Dönüşümü*, Türk Tarih Kurumu Yayınları, Ankara 1999.
- Tozlu, Necmettin, *Kültür ve Eğitim Tarihimizde Yabancı Okulları*, Akçağ Yayınları, Ankara 1991.
- Tunç, Sevim, *Türkiye’de Eğitim Eşitliği*, Başnur Matbaası, Ankara, 1969.
- Uğur, Mehmed Ferid- Koner, Muhlis- Soyman, Mümtaz Bahri, çev. Mehmet Ali Uz, *Konya ve Rehberi (1339/1923)*, Konya Aydınlar Ocağı Yayını, Konya 1997.
- Uğuroğlu, Barlas, *Gaziantep Tıp Fakültesi Tarihi ve Azınlık Okulları*, Gaziantep Kültür Derneği Yayınları, Gaziantep, 1971.
- Ülken, Hilmi Ziya, *Sosyoloji Sözlüğü*, Milli Eğitim Bakanlığı Yayınları, İstanbul 1969.

Uz, Mehmet Ali- Dođan, Mehmet, *Belgelerle Adım Adım Eski Konya (8), Fransız Katolik Kilisesi ve Fransız Mektebi*, Akademik Sayfalar, Mayıs 2010, s.242-244.

Vahapođlu, Hidayet, *Osmanlı'dan Günümüze Azınlık ve Yabancı Okulları (Yönetimleri Açısından)*, Türk Kültürü Araştırma Enstitüsü Yayınları, 109/A.20, Ankara 1990.

Yaylıođlu, Erdal, *Konya İli Akşehir İlçesi Gazi Mustafa Kemal İlköğretim Okulu'nun Akşehir Eğitim Tarihi Açısından Öneminin ve Okulun Tarihi Gelişiminin İncelenmesi*, Selçuk Üniversitesi Sosyal Bilimler Enstitüsü, Yüksek Lisans Tezi, Konya 2010.